

REPÚBLICA FEDERATIVA DO BRASIL
ESTADO: MINAS GERAIS
MUNICÍPIO: ALTO CAPARAO

1º Relatório Detalhado do Quadrimestre Anterior 2021

GIL GOMES CUSTODIO
Secretário(a) de Saúde

Sumário

1. Identificação

- 1.1. Informações Territoriais
- 1.2. Secretaria de Saúde
- 1.3. Informações da Gestão
- 1.4. Fundo de Saúde
- 1.5. Plano de Saúde
- 1.6. Informações sobre Regionalização
- 1.7. Conselho de Saúde
- 1.8. Casa Legislativa

2. Introdução

3. Dados Demográficos e de Morbimortalidade

- 3.1. População estimada por sexo e faixa etária
- 3.2. Nascidos Vivos
- 3.3. Principais causas de internação
- 3.4. Mortalidade por grupos de causas

4. Dados da Produção de Serviços no SUS

- 4.1. Produção de Atenção Básica
- 4.2. Produção de Urgência e Emergência por Grupo de Procedimentos
- 4.3. Produção de Atenção Psicossocial por Forma de Organização
- 4.4. Produção de Atenção Ambulatorial Especializada e Hospitalar por Grupo de Procedimentos
- 4.5. Produção de Assistência Farmacêutica
- 4.6. Produção de Vigilância em Saúde por Grupo de Procedimentos

5. Rede Física Prestadora de Serviços ao SUS

- 5.1. Por tipo de estabelecimento e gestão
- 5.2. Por natureza jurídica
- 5.3. Consórcios em saúde

6. Profissionais de Saúde Trabalhando no SUS

7. Programação Anual de Saúde - PAS

- 7.1. Diretrizes, objetivos, metas e indicadores

8. Indicadores de Pactuação Interfederativa

9. Execução Orçamentária e Financeira

- 9.1. Execução da programação por fonte, subfunção e natureza da despesa
- 9.2. Indicadores financeiros
- 9.3. Relatório Resumido da Execução Orçamentária (RREO)
- 9.4. Covid-19 Repasse União
- 9.5. Covid-19 Recursos Próprios
- 9.6. Covid-19 Repasse Estadual

10. Auditorias

11. Análises e Considerações Gerais

1. Identificação

1.1. Informações Territoriais

UF	MG
Município	ALTO CAPARAÓ
Região de Saúde	Manhuaçu
Área	104,57 Km ²
População	5.894 Hab
Densidade Populacional	57 Hab/Km ²

Fonte: Departamento de Informática do SUS (DATASUS)

Data da consulta: 11/05/2021

1.2. Secretaria de Saúde

Nome do Órgão	SECRETARIA MUNICIPAL DE SAUDE
Número CNES	7284187
CNPJ	A informação não foi identificada na base de dados
Endereço	AVENIDA PICO DA BANDEIRA 1199 PREDIO
Email	A informação não foi identificada na base de dados
Telefone	00 00000000

Fonte: Cadastro Nacional de Estabelecimentos de Saúde (CNES)

Data da consulta: 11/05/2021

1.3. Informações da Gestão

Prefeito(a)	JOSÉ GOMES MONTEIRO
Secretário(a) de Saúde em Exercício	GIL GOMES CUSTODIO
E-mail secretário(a)	gilgomescustodio@yahoo.com.br
Telefone secretário(a)	3237472189

Fonte: Sistema de Informações sobre Orçamentos Públicos em Saúde (SIOPS)

Data da consulta: 11/05/2021

1.4. Fundo de Saúde

Instrumento de criação	LEI
Data de criação	02/1997
CNPJ	01.616.270/0001-94

Natureza Jurídica	MUNICIPIO
Nome do Gestor do Fundo	GIL GOMES CUSTODIO

Fonte: Sistema de Informações sobre Orçamentos Públicos em Saúde (SIOPS)

Data da consulta: 11/05/2021

1.5. Plano de Saúde

Período do Plano de Saúde	2018-2021
Status do Plano	Aprovado

Fonte: Departamento de Informática do SUS (DATASUS)

Data da consulta: 27/12/2019

1.6. Informações sobre Regionalização

Região de Saúde: Manhuaçu

Município	Área (Km ²)	População (Hab)	Densidade
ABRE CAMPO	471.055	13444	28,54
ALTO CAPARAÓ	104.571	5894	56,36
ALTO JEQUITIBÁ	152.737	8301	54,35
CAPUTIRA	188.112	9308	49,48
CHALÉ	212.513	5699	26,82
CONCEIÇÃO DE IPANEMA	254.513	4578	17,99
DURANDÉ	217.778	7870	36,14
IPANEMA	458.59	20000	43,61
LAJINHA	429.303	19918	46,40
LUISBURGO	146.124	6258	42,83
MANHUAÇU	627.281	91169	145,34
MANHUMIRIM	183.588	22802	124,20
MARTINS SOARES	112.941	8531	75,54
MATIPÓ	277.098	19005	68,59
MUTUM	1255.8	26961	21,47
POCRANE	691.475	8359	12,09
REDUTO	151.308	7201	47,59
SANTA MARGARIDA	256.183	16302	63,63
SANTANA DO MANHUAÇU	346.964	8667	24,98
SIMONÉSIA	487.85	19736	40,46
SÃO JOSÉ DO MANTIMENTO	54.475	2806	51,51
SÃO JOÃO DO MANHUAÇU	142.51	11674	81,92
TAPARUBA	190.801	3101	16,25

Fonte: Departamento de Informática do SUS (DATASUS)

1 .7. Conselho de Saúde

Instrumento Legal de Criação	LEI	
Endereço	PRAÇA DA MATRIZ 84 CASA CENTRO	
E-mail	csjbreder@gmail.com	
Telefone	3284235228	
Nome do Presidente	GIL GOMES CUSTÓDIO	
Número de conselheiros por segmento	Usuários	4
	Governo	2
	Trabalhadores	2
	Prestadores	1

Fonte: Sistema de Informações sobre Orçamentos Públicos em Saúde (SIOPS)

Ano de referência: 202006

- **Considerações**

O presente relatório foi elaborado pela Secretaria Municipal de Saúde, conforme normativos legais que norteiam a gestão do SUS local, Estadual e Federal.

2. Introdução

- Análises e Considerações sobre Introdução

A Secretaria Municipal de Saúde vem prestar contas e tornar públicas as ações realizadas no referido quadrimestre deste ano de exercício, considerando o que determina a Lei Complementar Nº 141, de 13 de Janeiro de 2012 - que regulamentou a Emenda Constitucional 29, instituindo em seu artigo 36, da Seção III (da Prestação de Contas), do Capítulo IV (da Transparência, Visibilidade, Fiscalização, Avaliação e Controle), a apresentação de relatório detalhado referente ao quadrimestre anterior, em audiência pública na Casa Legislativa.

Art. 36 O gestor do SUS em cada ente da Federação elaborará Relatório detalhado referente ao quadrimestre anterior, o qual conterá, no mínimo, as seguintes informações:

I - montante e fonte dos recursos aplicados no período;

II - auditorias realizadas ou em fase de execução no período e suas recomendações e determinações;

III - oferta e produção de serviços públicos na rede assistencial própria, contratada e conveniada, cotejando esses dados com os indicadores de saúde da população em seu âmbito de atuação.

...

§ 4º O Relatório de que trata o caput será elaborado de acordo com modelo padronizado aprovado pelo Conselho Nacional de Saúde, devendo-se adotar modelo simplificado para Municípios com população inferior a 50.000 (cinquenta mil habitantes).

§ 5º O gestor do SUS apresentará, até o final dos meses de maio, setembro e fevereiro, em audiência pública na Casa Legislativa do respectivo ente da Federação, o Relatório de que trata o caput.ç.

O formato adotado neste Relatório respeitou o arcabouço legal, observando o disposto no modelo padronizado aprovado pela Resolução do Conselho Nacional de Saúde (CNS) nº 459, de 10/10/2012, também estabelecido no parágrafo único do Art. 7º da Portaria 2.135, de 25 de setembro de 2013.

3. Dados Demográficos e de Morbimortalidade

3.1. População estimada por sexo e faixa etária

Período: 2020

Faixa Etária	Masculino	Feminino	Total
0 a 4 anos	215	205	420
5 a 9 anos	203	191	394
10 a 14 anos	223	167	390
15 a 19 anos	218	216	434
20 a 29 anos	514	435	949
30 a 39 anos	472	458	930
40 a 49 anos	411	427	838
50 a 59 anos	334	332	666
60 a 69 anos	245	240	485
70 a 79 anos	122	119	241
80 anos e mais	76	71	147
Total	3033	2861	5894

Fonte: Estimativas preliminares elaboradas pelo Ministério da Saúde/SVS/CGIAE (DataSUS/Tabnet)

Data da consulta: 11/05/2021.

3.2. Nascidos Vivos

Número de nascidos vivos por residência da mãe.

Unidade Federação	2017	2018	2019
Alto Caparaó	77	89	95

Fonte: Sistema de Informações sobre Nascidos Vivos (MS/SVS/DASIS/SINASC)

Data da consulta: 11/05/2021.

3.3. Principais causas de internação

Morbidade Hospitalar de residentes, segundo capítulo da CID-10.

Capítulo CID-10	2017	2018	2019	2020	2021
I. Algumas doenças infecciosas e parasitárias	1	8	6	10	24
II. Neoplasias (tumores)	10	11	12	6	9
III. Doenças sangue órgãos hemat e transt imunitár	4	1	1	4	1
IV. Doenças endócrinas nutricionais e metabólicas	4	5	5	1	4
V. Transtornos mentais e comportamentais	-	-	-	3	2

Capítulo CID-10	2017	2018	2019	2020	2021
VI. Doenças do sistema nervoso	1	-	1	2	1
VII. Doenças do olho e anexos	1	2	-	1	-
VIII. Doenças do ouvido e da apófise mastóide	-	-	-	-	-
IX. Doenças do aparelho circulatório	16	18	27	16	11
X. Doenças do aparelho respiratório	4	7	8	7	4
XI. Doenças do aparelho digestivo	19	15	18	13	8
XII. Doenças da pele e do tecido subcutâneo	3	2	8	3	-
XIII. Doenças sist osteomuscular e tec conjuntivo	5	2	2	2	-
XIV. Doenças do aparelho geniturinário	11	10	9	15	3
XV. Gravidez parto e puerpério	8	14	21	32	12
XVI. Algumas afec originadas no período perinatal	-	2	2	4	1
XVII. Malf cong deformid e anomalias cromossômicas	-	1	-	-	-
XVIII. Sint sinais e achad anorm ex clín e laborat	1	1	1	5	2
XIX. Lesões enven e alg out conseq causas externas	5	12	11	25	15
XX. Causas externas de morbidade e mortalidade	-	-	-	-	-
XXI. Contatos com serviços de saúde	-	1	8	4	1
CID 10ª Revisão não disponível ou não preenchido	-	-	-	-	-
Total	93	112	140	153	98

Fonte: Sistema de Informações Hospitalares do SUS (SIH/SUS)

Data da consulta: 11/05/2021.

Obs.: A atualização dos valores relativos ao último período ocorrem simultaneamente ao carregamento dos dados no Tabnet/DATASUS.

3.4. Mortalidade por grupos de causas

Mortalidade de residentes, segundo capítulo CID-10

Capítulo CID-10	2017	2018	2019
I. Algumas doenças infecciosas e parasitárias	-	3	1
II. Neoplasias (tumores)	7	5	8
III. Doenças sangue órgãos hemat e transt imunitár	-	-	-
IV. Doenças endócrinas nutricionais e metabólicas	1	3	2
V. Transtornos mentais e comportamentais	-	1	-
VI. Doenças do sistema nervoso	1	-	-
VII. Doenças do olho e anexos	-	-	-
VIII. Doenças do ouvido e da apófise mastóide	-	-	-
IX. Doenças do aparelho circulatório	9	18	10

Capítulo CID-10	2017	2018	2019
X. Doenças do aparelho respiratório	2	6	4
XI. Doenças do aparelho digestivo	1	5	4
XII. Doenças da pele e do tecido subcutâneo	-	1	1
XIII. Doenças sist osteomuscular e tec conjuntivo	-	-	-
XIV. Doenças do aparelho geniturinário	1	1	-
XV. Gravidez parto e puerpério	-	-	-
XVI. Algumas afec originadas no período perinatal	-	-	-
XVII. Malf cong deformid e anomalias cromossômicas	-	-	-
XVIII. Sint sinais e achad anorm ex clín e laborat	-	2	4
XIX. Lesões enven e alg out conseq causas externas	-	-	-
XX. Causas externas de morbidade e mortalidade	-	-	2
XXI. Contatos com serviços de saúde	-	-	-
XXII. Códigos para propósitos especiais	-	-	-
Total	22	45	36

Fonte: Sistema de Informações sobre Mortalidade (MS/SVS/CGIAE/SIM-TABNET)

Data da consulta: 11/05/2021.

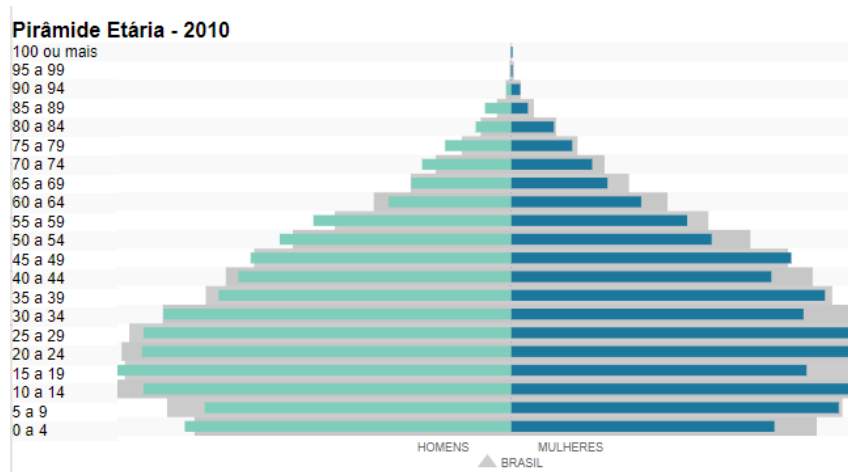
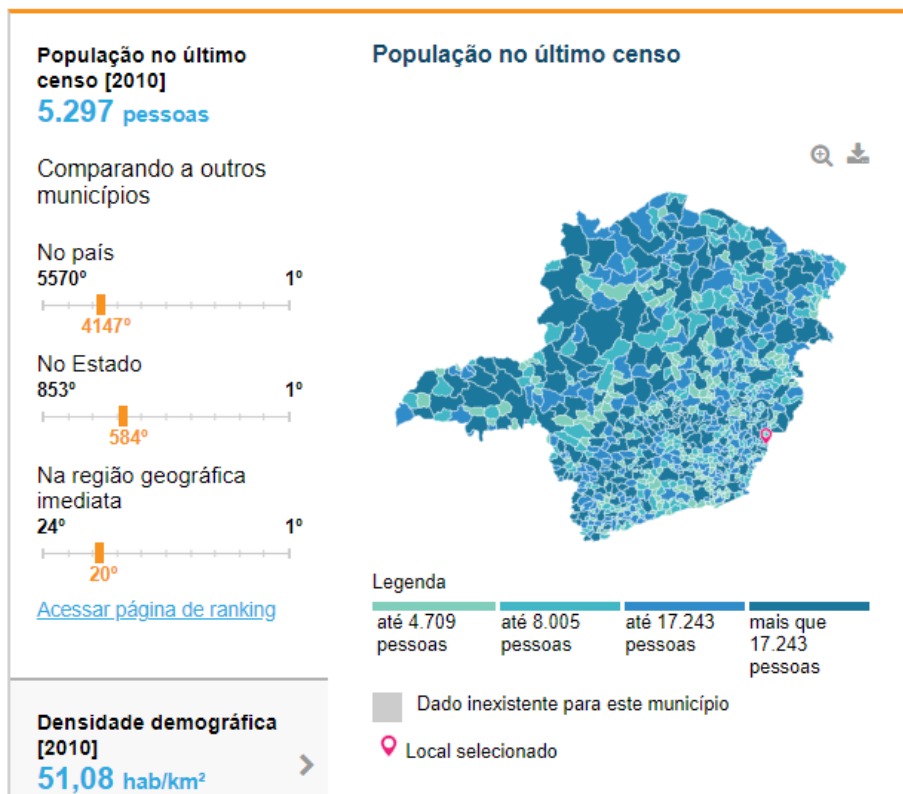
• Análises e Considerações sobre Dados Demográficos e de Morbimortalidade

Não há consenso para um indicador que defina qualidade de vida relacionada à saúde, mas todos os estudos dividem uma característica conceitual: a multidimensionalidade, cujas dimensões incluem normalmente a saúde física, saúde emocional, função e papel social, percepções de bem-estar geral e sintomatologia relacionada à doença e/ou tratamento. A qualidade de vida, em certas doenças, pode ser o mais importante resultado a ser considerado na avaliação de determinado tratamento, principalmente no estágio de mudança demográfica e no foco dos cuidados de saúde voltados da mortalidade para a morbidade com o envelhecimento populacional.

Os perfis de saúde são compostos por um conjunto de indicadores de saúde que permitem avaliar, de algum modo, a qualidade de vida relacionada à saúde de uma população.

Neste item procuraremos apresentar alguns dos indicadores de saúde do município, ainda que não se faça análise de todos os casos para não alongarmos o relatório. São informações que completam e/ou atualizam o PMS - Plano Municipal de Saúde.

3.1. População estimada por sexo e faixa etária



O Município de Alto Caparaó apresentou nos últimos anos, transformações significativas na sua estrutura e dinâmica populacional. Além do crescimento populacional, o Município vai na contramão nacional e estadual com população masculina superior à feminina em 2,91%, sendo que a nível nacional a proporção é inversa em 4,33% e a nível estadual em 3,25%. A pirâmide etária nos mostra que a tendência de envelhecimento da população e consequente redução do índice de natalidade, tem sido mais proeminente e acelerado em nossa cidade, principalmente na faixa etária dos homens. Essa constatação desperta nos responsáveis pela saúde pública a priorização de políticas de longo prazo que atentem para a melhoria na qualidade de saúde da população mais idosa, com ações e metas de redução de danos provenientes de doenças e comorbidades próprias das faixas etárias economicamente ativas, meia-idade e terceira idade.

3.2. Nascidos Vivos

Nascimentos p/residência por Sexo do RN e Ano do Nascimento

Município: 310205 Alto Caparaó

Período:2010-2020

Sexo	2010	2011	2012	2013	2014	2015	2016	2017	2018	2019	2020	Total	Média ano
Masculino	37	53	37	45	35	42	36	37	40	45	46	453	45,3
Feminino	34	38	34	37	33	40	37	40	49	50	31	423	42,3
Total	71	91	71	82	68	82	73	77	89	95	77	876	87,6

Fonte: SINASC/CPDE/DIE/SVE/SubVS/SESMG



Através da tabela acima, é possível verificar uma média de 87,6 nascidos vivos por ano; uma razão de 1,49% ao ano de acréscimo à população somente por nascimentos.

3.3. Mortalidade por grupos de causas

► MORTALIDADE GERAL (NÃO FETAL) POR RESIDÊNCIA - MINAS GERAIS

Frequência por Ano do Óbito segundo Capítulo CID-10
Município: 310205 Alto Caparaó
Período: 2015-2020

Capítulo CID-10	2015	2016	2017	2018	2019	2020	Total
TOTAL	38	35	22	45	36	56	232
I. Algumas doenças infecciosas e parasitárias	-	1	-	3	1	7	12
II. Neoplasias (tumores)	5	5	7	5	8	3	33
III. Doenças sangue órgãos hemat e transt imunitár	1	-	-	-	-	-	1
IV. Doenças endócrinas nutricionais e metabólicas	3	1	1	3	2	-	10
V. Transtornos mentais e comportamentais	-	-	-	1	-	1	2
VI. Doenças do sistema nervoso	2	5	1	-	-	-	8
IX. Doenças do aparelho circulatório	18	14	9	18	10	20	89
X. Doenças do aparelho respiratório	1	2	2	6	4	2	17
XI. Doenças do aparelho digestivo	3	2	1	5	4	5	20
XII. Doenças da pele e do tecido subcutâneo	-	1	-	1	1	2	5
XIII. Doenças sist osteomuscular e tec conjuntivo	-	1	-	-	-	-	1
XIV. Doenças do aparelho geniturinário	-	-	1	1	-	2	4
XVI. Algumas afec originadas no período perinatal	2	-	-	-	-	1	3
XVIII. Sint sinais e achad anorm ex clín e laborat	2	2	-	2	4	4	14
XX. Causas externas de morbidade e mortalidade	1	1	-	-	2	9	13

Fonte: SIM/CPDE/DIE/SVE/SubVS/SESMG

A tabela acima apresenta mortalidade segundo Capítulo do CID-10 entre os anos de 2015 a 2020 para o município, tendo as Doenças do aparelho circulatório obtido o maior número de óbitos no acumulado. Em seguida encontram-se as mortalidades em decorrência das neoplasias (câncer), seguido das doenças do aparelho digestivo e depois as do aparelho respiratório. Esses 4 grupos de mortalidade equivalem a quase 69% do total de mortes durante os anos analisados. Esses dados alertam aos técnicos da Secretaria de Saúde para promoção de políticas de saúde com vistas à redução desses agravos nas populações de idade acima de 40 anos, onde ocorrem maior incidência dessas comorbidades, conforme detalhado na tabela abaixo:

Frequência por Capítulo CID-10 segundo Faixa Etária
 Município: 310205 Alto Caparaó
 Capítulo CID-10: II. Neoplasias (tumores), IX. Doenças do aparelho circulatório,
 X. Doenças do aparelho respiratório, XI. Doenças do aparelho digestivo
 Período: 2015-2020

Faixa Etária	Cap II	Cap IX	Cap X	Cap XI	Total
TOTAL	33	89	17	20	159
20 a 29 anos	1	-	-	1	2
30 a 39 anos	1	-	-	1	2
40 a 49 anos	8	3	1	1	13
50 a 59 anos	3	11	2	4	20
60 a 69 anos	7	14	-	8	29
70 a 79 anos	7	24	5	3	39
80 anos e mais	6	37	9	2	54

Fonte: SIM/CPDE/DIE/SVE/SubVS/SESMG

As pessoas acima de 40 anos são as que mais sofrem em decorrência dessas 4 comorbidades: sendo o Cap. IX. «Doenças do aparelho circulatório» vitimando em média 17,8 cidadãos por ano. Os trabalhos de prevenção às doenças e promoção à saúde, principalmente com ações de educação e atividade físicas, controle da pressão arterial e do diabetes e ds riscos da alimentação não saudável devem nortear as equipes de Atenção Primária à Saúde para minimizar a perda de vidas por essa razão.

3.4. Morbidade Hospitalar do SUS

Internações por Ano atendimento segundo Capítulo CID-10

Município: 310205 Alto Caparaó

Período: 2016-2020

Capítulo CID-10	2015	2016	2017	2018	2019	2020	Total
TOTAL	9	356	384	357	428	366	1.900
I. Algumas doenças infecciosas e parasitárias	1	8	13	10	21	40	93
II. Neoplasias (tumores)	2	26	50	41	23	35	177
III. Doenças sangue órgãos hemat e transt imunitár	-	5	6	4	8	5	28
IV. Doenças endócrinas nutricionais e metabólicas	-	13	13	17	13	11	67
V. Transtornos mentais e comportamentais	-	3	2	2	10	5	22
VI. Doenças do sistema nervoso	1	4	3	1	5	4	18
VII. Doenças do olho e anexos	-	5	1	4	1	1	12
IX. Doenças do aparelho circulatório	1	73	72	56	74	54	330
X. Doenças do aparelho respiratório	-	24	30	29	33	9	125
XI. Doenças do aparelho digestivo	-	53	52	46	58	39	248
XII. Doenças da pele e do tecido subcutâneo	-	7	7	6	13	15	48
XIII. Doenças sist osteomuscular e tec conjuntivo	1	3	11	4	7	8	34
XIV. Doenças do aparelho geniturinário	2	48	31	35	32	18	166
XV. Gravidez parto e puerpério	1	36	41	46	62	56	242
XVI. Algumas afec originadas no período perinatal	-	4	7	7	7	3	28
XVII. Malf cong deformid e anomalias cromossômicas	-	2	1	-	2	4	9
XVIII. Sint sinais e achad anorm ex clín e laborat	-	2	4	4	4	8	22
XIX. Lesões enven e alg out conseq causas externas	-	34	35	39	40	43	191
XXI. Contatos com serviços de saúde	-	6	5	6	15	8	40

Na tabela anterior, que trata sobre as internações hospitalares por causa da internação e ano da competência, podemos notar que, as doenças do aparelho circulatório são a maior causa de internações nos anos em análise (2016 a 2020) refletindo, estatisticamente, na maior causa de mortalidade. Afora as internações decorrentes do parto e do puerpério, as doenças do aparelho digestivo, as lesões por envenenamento e algumas outras consequências ou causas externas (p. ex. acidentes), as neoplasias (tumores), as doenças do aparelho geniturinário e as doenças do aparelho respiratório, seguem como maiores causas de internações.

Destaca-se aqui as internações em decorrência das lesões por envenenamento e algumas outras consequências ou causas externas,

capítulo do CID-10 onde se encontram os acidentes, inclusive os de trânsito. Especifica-se abaixo essas causas.

Internações por Ano atendimento segundo Lista Morb CID-10
Município: 310205 Alto Caparaó
Capítulo CID-10: XIX. Lesões enven e alg out conseq causas externas
Período: 2016-2020

Lista MorbIDADE CID-10	2016	2017	2018	2019	2020	Total
TOTAL	34	35	39	40	43	191
19 Lesões enven e alg out conseq causas externas	34	35	39	40	43	191
.. Fratura do crânio e dos ossos da face	1	-	-	-	-	1
.. Fratura do pescoço tórax ou pelve	1	2	2	-	-	5
.. Fratura do fêmur	2	3	4	5	3	17
.. Fratura de outros ossos dos membros	12	17	14	19	25	87
.. Luxações entorse distensão reg esp e múlt corpo	1	1	3	2	1	8
.. Traumatismo intracraniano	10	6	8	3	3	30
.. Traumatismo de outros órgãos internos	2	1	-	-	-	3
.. Lesões esmag amput traumát reg esp e múlt corpo	-	2	-	-	-	2
.. Outr traum reg espec não espec e múltipl corpo	-	1	2	4	3	10
.. Queimadura e corrosões	-	-	-	1	-	1
.. Envenenamento por drogas e substâncias biológ	1	1	1	1	1	5
.. Efeitos tóxicos subst origem princ não-medicin	3	1	3	3	3	13
.. Outros efeitos e não espec de causas externas	-	-	-	1	-	1
.. Cert compl prec traum compl cirúrg ass méd NCOP	1	-	1	1	3	6
.. Seqüel traum enven e outr conseq causas extern	-	-	1	-	1	2

Percebe-se que as fraturas são causas constantes de internações hospitalares. Esse agravo pode ser reduzido com políticas públicas voltadas à conscientização da população acerca dos riscos de acidentes domésticos, do trabalho e de trânsito. Ações devem ser desenvolvidas nesse sentido com vistas à redução desses eventos.

4. Dados da Produção de Serviços no SUS

4.1. Produção de Atenção Básica

Considerando a verificação da inconsistência dos dados provenientes do SISAB, a Secretaria de Atenção Primária à Saúde (SAPS) solicitou a retirada dos dados da Atenção Básica disponibilizados pelos tabuladores do CMD até que os dados sejam corrigidos pela equipe da SAPS.

Em decorrência disso, informamos que o quadro 4.1 Produção da Atenção Básica dos Relatórios – RDQ e RAG permanecerá indisponível até a correção pela referida área. Dessa maneira, os gestores devem informar os dados relativos a produção da Atenção Básica, utilizando os dados das bases locais no campo Análise e Considerações.

4.2. Produção de Urgência e Emergência por Grupo de Procedimentos

Caráter de atendimento: Urgência

Grupo procedimento	Sistema de Informações Ambulatoriais		Sistema de Informações Hospitalares	
	Qtd. aprovada	Valor aprovado	AIH Pagas	Valor total
01 Ações de promoção e prevenção em saúde	-	-	-	-
02 Procedimentos com finalidade diagnóstica	-	-	-	-
03 Procedimentos clínicos	-	-	-	-
04 Procedimentos cirúrgicos	-	-	-	-
05 Transplantes de órgãos, tecidos e células	-	-	-	-
06 Medicamentos	-	-	-	-
07 Órteses, próteses e materiais especiais	-	-	-	-
08 Ações complementares da atenção à saúde	-	-	-	-
Total	-	-	-	-

Fonte: Sistemas de Informações Ambulatoriais do SUS (SIA/SUS) e Sistema de Informações Hospitalares do SUS (SIH/SUS)

Data da consulta: 01/06/2021.

1º RDQA - Período de Referência: Janeiro a Abril

2º RDQA - Período de Referência: Maio a Agosto

3º RDQA - Período de Referência: Setembro a Dezembro

4.3. Produção de Atenção Psicossocial por Forma de Organização

Não há informações cadastradas para o período

4.4. Produção de Atenção Ambulatorial Especializada e Hospitalar por Grupo de Procedimentos

Grupo procedimento	Sistema de Informações Ambulatoriais		Sistema de Informações Hospitalares	
	Qtd. aprovada	Valor aprovado	AIH Pagas	Valor total
01 Ações de promoção e prevenção em saúde	1364	-	-	-
02 Procedimentos com finalidade diagnóstica	586	-	-	-

Grupo procedimento	Sistema de Informações Ambulatoriais		Sistema de Informações Hospitalares	
	Qtd. aprovada	Valor aprovado	AIH Pagas	Valor total
03 Procedimentos clínicos	1655	-	-	-
04 Procedimentos cirúrgicos	70	-	-	-
05 Transplantes de órgãos, tecidos e células	-	-	-	-
06 Medicamentos	-	-	-	-
07 Órteses, próteses e materiais especiais	30	4500,00	-	-
08 Ações complementares da atenção à saúde	-	-	-	-
Total	3705	4500,00	-	-

Fonte: Sistema de Informações Ambulatoriais do SUS (SIA/SUS) e Sistema de Informações Hospitalares do SUS (SIH/SUS)

Data da consulta: 01/06/2021.

1º RDQA - Período de Referência: Janeiro a Abril

2º RDQA - Período de Referência: Maio a Agosto

3º RDQA - Período de Referência: Setembro a Dezembro

4.5. Produção de Assistência Farmacêutica

Esse item refere-se ao componente especializado da assistência farmacêutica, sob gestão da esfera estadual. Portanto, não há produção sob gestão municipal.

4.6. Produção de Vigilância em Saúde por Grupo de Procedimentos

Financiamento: Vigilância em Saúde

Grupo procedimento	Sistema de Informações Ambulatoriais	
	Qtd. aprovada	Valor aprovado
01 Ações de promoção e prevenção em saúde	56	-
Total	56	-

Fonte: Sistemas de Informações Ambulatoriais do SUS (SIA/SUS)

1º RDQA - Período de Referência: Janeiro a Abril

2º RDQA - Período de Referência: Maio a Agosto

3º RDQA - Período de Referência: Setembro a Dezembro

Data da consulta: 01/06/2021.

• Análises e Considerações sobre Dados da Produção de Serviços no SUS

Considerando a verificação da inconsistência dos dados provenientes do SISAB relatados pelo Ministério da Saúde, os dados da Produção de Serviços no SUS de Atenção Básica e Atenção Especializada realizados no Município, foram extraídos dos sistemas TabNet do DATASUS e relatórios da base local do e-SUS.

PRODUÇÃO AMBULATORIAL DO SUS

Qtd.apresentada por Procedimento e Complexidade

Município: **310205 Alto Caparaó**

Período: **Janeiro a Março de 2021**

Procedimento	AB*	MAC**	N/A	TOTAL
--------------	-----	-------	-----	-------

0101040024 AVALIAÇÃO ANTROPOMÉTRICA	1308	-	-	1308
02010170 INSPEÇÃO DOS ESTABELECIMENTOS SUJEITOS À VIGILÂNCIA SANITÁRIA	-	-	22	22
0102010188 LICENCIAMENTO DOS ESTABELECIMENTOS SUJEITOS À VIGILÂNCIA SANITÁRIA	-	-	8	8
0102010234 RECEBIMENTO DE DENÚNCIAS/RECLAMAÇÕES	-	-	4	4
0102010242 ATENDIMENTO À DENÚNCIAS/RECLAMAÇÕES	-	-	4	4
0102010285 INSPEÇÃO SANITÁRIA DE INSTITUIÇÕES DE LONGA PERMANÊNCIA PARA IDOSOS	-	-	1	1
0102010463 INSPEÇÃO SANITÁRIA DE SERVIÇOS DE ALIMENTAÇÃO	-	-	17	17
0202010040 DETERMINAÇÃO DE CURVA GLICÊMICA (2 DOSAGENS)	-	3	-	3
0202010058 DETERMINAÇÃO DE CURVA GLICÊMICA C/ INDUÇÃO POR CORTISONA (5 DOSAGENS)	-	15	-	15
0202010120 DOSAGEM DE ÁCIDO ÚRICO	-	39	-	39
0202010201 DOSAGEM DE BILIRRUBINA TOTAL E FRAÇÕES	-	30	-	30
0202010279 DOSAGEM DE COLESTEROL HDL	-	57	-	57
0202010287 DOSAGEM DE COLESTEROL LDL	-	45	-	45
0202010295 DOSAGEM DE COLESTEROL TOTAL	-	144	-	144
0202010317 DOSAGEM DE CREATININA	-	93	-	93
0202010325 DOSAGEM DE CREATINOFOSFOQUINASE (CPK)	-	6	-	6
0202010368 DOSAGEM DE DESIDROGENASE LÁTICA	-	6	-	6
0202010384 DOSAGEM DE FERRITINA	-	3	-	3
0202010392 DOSAGEM DE FERRO SÉRICO	-	3	-	3
0202010406 DOSAGEM DE FOLATO	-	3	-	3
0202010422 DOSAGEM DE FOSFATASE ALCALINA	-	3	-	3
0202010430 DOSAGEM DE FOSFORO	-	3	-	3
0202010465 DOSAGEM DE GAMA-GLUTAMIL-TRANSFERASE (GAMA GT)	-	6	-	6
0202010473 DOSAGEM DE GLICOSE	-	195	-	195
0202010503 DOSAGEM DE HEMOGLOBINA GLICOSILADA	-	3	-	3
0202010570 DOSAGEM DE MUCO-PROTEÍNAS	-	27	-	27
0202010600 DOSAGEM DE POTÁSSIO	-	60	-	60
0202010619 DOSAGEM DE PROTEÍNAS TOTAIS	-	6	-	6
0202010635 DOSAGEM DE SÓDIO	-	27	-	27
0202010643 DOSAGEM DE TRANSAMINASE GLUTÂMICO-OXALACÉTICA (TGO)	-	15	-	15
0202010651 DOSAGEM DE TRANSAMINASE GLUTÂMICO-PIRUVÍCA (TGP)	-	27	-	27
0202010678 DOSAGEM DE TRIGLICÉRIDES	-	84	-	84
0202010694 DOSAGEM DE URÉIA	-	75	-	75
0202010708 DOSAGEM DE VITAMINA B12	-	3	-	3
0202010724 ELETROFORESE DE PROTEÍNAS	-	6	-	6
0202020029 CONTAGEM DE PLAQUETAS	-	90	-	90
0202020096 DETERMINAÇÃO DE TEMPO DE SANGRAMENTO -DUKE	-	27	-	27
0202020126 DETERMINAÇÃO DE TEMPO DE TROMBINA	-	6	-	6
0202020134 DETERMINAÇÃO DE TEMPO DE TROMBOPLASTINA PARCIAL ATIVADA (TTP ATIVADA)	-	6	-	6
0202020142 DETERMINAÇÃO DE TEMPO E ATIVIDADE DA PROTROMBINA (TAP)	-	6	-	6
0202020150 DETERMINAÇÃO DE VELOCIDADE DE HEMOSSEDIMENTAÇÃO (VHS)	-	60	-	60
0202020363 ERITROGRAMA (ERITRÓCITOS, HEMOGLOBINA, HEMATÓCRITO)	-	6	-	6
0202020380 HEMOGRAMA COMPLETO	-	240	-	240
0202020398 LEUCOGRAMA	-	3	-	3
0202020495 PROVA DE RETRAÇÃO DO COAGULO	-	6	-	6
0202020509 PROVA DO LACO	-	30	-	30
0202030075 DETERMINAÇÃO DE FATOR REUMATOIDE	-	6	-	6
0202030091 DOSAGEM DE ALFA-FETOPROTEÍNA	-	3	-	3
0202030105 DOSAGEM DE ANTÍGENO PROSTÁTICO ESPECÍFICO (PSA)	-	18	-	18
0202030113 DOSAGEM DE BETA-2-MICROGLOBULINA	-	3	-	3
0202030121 DOSAGEM DE COMPLEMENTO C3	-	3	-	3
0202030130 DOSAGEM DE COMPLEMENTO C4	-	3	-	3
0202030164 DOSAGEM DE IMUNOGLOBULINA E (IGE)	-	3	-	3
0202030202 DOSAGEM DE PROTEÍNA C REATIVA	-	6	-	6
0202030300 PESQUISA DE ANTICORPOS ANTI-HIV-1 + HIV-2 (ELISA)	-	3	-	3
0202030342 PESQUISA DE ANTICORPOS ANTI-SM	-	3	-	3
0202030350 PESQUISA DE ANTICORPOS ANTI-SS-A (RO)	-	3	-	3
0202030369 PESQUISA DE ANTICORPOS ANTI-SS-B (LA)	-	3	-	3
0202030474 PESQUISA DE ANTICORPOS ANTIESTREPTOLISINA O (ASLO)	-	3	-	3
0202030644 PESQUISA DE ANTICORPOS CONTRA ANTÍGENO E DO VÍRUS DA HEPATITE B (ANTI-HBE)	-	9	-	9
0202030687 PESQUISA DE ANTICORPOS CONTRA O VÍRUS DA HEPATITE D (ANTI-HDV)	-	3	-	3
0202030741 PESQUISA DE ANTICORPOS IGG ANTICITOMEGALOVÍRUS	-	3	-	3
0202030750 PESQUISA DE ANTICORPOS IGG ANTILEISHMANIAS	-	6	-	6
0202030768 PESQUISA DE ANTICORPOS IGG ANTITOXOPLASMA	-	3	-	3
0202030784 PESQUISA DE ANTICORPOS IGG E IGM CONTRA ANTÍGENO CENTRAL DO VÍRUS DA HEPATITE B (ANTI-HBC-TOTAL)	-	3	-	3
0202030806 PESQUISA DE ANTICORPOS IGG CONTRA O VÍRUS DA HEPATITE A (HAV-IGG)	-	3	-	3
0202030814 PESQUISA DE ANTICORPOS IGG CONTRA O VÍRUS DA RUBEOLA	-	3	-	3
0202030857 PESQUISA DE ANTICORPOS IGM ANTICITOMEGALOVÍRUS	-	3	-	3
0202030873 PESQUISA DE ANTICORPOS IGM ANTITOXOPLASMA	-	3	-	3
0202030890 PESQUISA DE ANTICORPOS IGM CONTRA ANTÍGENO CENTRAL DO VÍRUS DA HEPATITE B (ANTI-HBC-IGM)	-	3	-	3

0202030911 PESQUISA DE ANTICORPOS IGM CONTRA O VIRUS DA HEPATITE A (HAV-IGG)	-	3	-	3
0202030920 PESQUISA DE ANTICORPOS IGM CONTRA O VIRUS DA RUBEOLA	-	3	-	3
0202030970 PESQUISA DE ANTIGENO DE SUPERFICIE DO VIRUS DA HEPATITE B (HBSAG)	-	3	-	3
0202031012 PESQUISA DE FATOR REUMATOIDE (W.AALER-ROSE)	-	6	-	6
0202031110 TESTE NÃO TREPONEMICO P/ DETECÇÃO DE SIFILIS	-	45	-	45
0202031128 TESTE FTA-ABS IGG P/ DIAGNOSTICO DA SIFILIS	-	3	-	3
0202031136 TESTE FTA-ABS IGM P/ DIAGNOSTICO DA SIFILIS	-	3	-	3
0202031179 TESTE NÃO TREPONEMICO P/ DETECÇÃO DE SIFILIS EM GESTANTES	-	84	-	84
0202040054 PESQUISA DE ENTEROBIUS VERMICULARES (OXIURUS OXIURA)	-	45	-	45
0202040089 PESQUISA DE LARVAS NAS FEZES	-	45	-	45
0202040127 PESQUISA DE OVOS E CISTOS DE PARASITAS	-	72	-	72
0202040143 PESQUISA DE SANGUE OCULTO NAS FEZES	-	45	-	45
0202050017 ANALISE DE CARACTERES FISICOS, ELEMENTOS E SEDIMENTO DA URINA	-	120	-	120
0202050025 CLEARANCE DE CREATININA	-	3	-	3
0202060144 DOSAGEM DE DEHIDROEPIANDROSTERONA (DHEA)	-	3	-	3
0202060152 DOSAGEM DE DIHIDROTESTOTERONA (DHT)	-	3	-	3
0202060160 DOSAGEM DE ESTRADIOL	-	3	-	3
0202060187 DOSAGEM DE ESTRONA	-	3	-	3
0202060217 DOSAGEM DE GONADOTROFINA CORIONICA HUMANA (HCG, BETA HCG)	-	6	-	6
0202060233 DOSAGEM DE HORMONIO FOLICULO-ESTIMULANTE (FSH)	-	3	-	3
0202060241 DOSAGEM DE HORMONIO LUTEINIZANTE (LH)	-	3	-	3
0202060250 DOSAGEM DE HORMONIO TIREOESTIMULANTE (TSH)	-	24	-	24
0202060292 DOSAGEM DE PROGESTERONA	-	3	-	3
0202060306 DOSAGEM DE PROLACTINA	-	3	-	3
0202060365 DOSAGEM DE TIREOGLOBULINA	-	3	-	3
0202060373 DOSAGEM DE TIROXINA (T4)	-	6	-	6
0202060390 DOSAGEM DE TRIIODOTIRONINA (T3)	-	6	-	6
0202080013 ANTIBIOGRAMA	-	6	-	6
0202080072 BACTERIOSCOPIA (GRAM)	-	6	-	6
0202080080 CULTURA DE BACTERIAS P/ IDENTIFICACAO	-	57	-	57
0202080129 CULTURA PARA BACTERIAS ANAEROBICAS	-	6	-	6
0202090302 PROVA DO LATEX P/ PESQUISA DO FATOR REUMATOIDE	-	15	-	15
0202120023 DETERMINACAO DIRETA E REVERSA DE GRUPO ABO	-	30	-	30
0202120082 PESQUISA DE FATOR RH (INCLUID FRACO)	-	3	-	3
0214010015 GLICEMIA CAPILAR	586	-	-	586
0301010064 CONSULTA MEDICA EM ATENÇÃO PRIMÁRIA	786	-	-	786
0301100101 INALAÇÃO / NEBULIZAÇÃO	590	-	-	590
0301100152 RETIRADA DE PONTOS DE CIRURGIAS (POR PACIENTE)	23	-	-	23
0302050019 ATENDIMENTO FISIOTERAPÊUTICO EM PACIENTES NO PRÉ E PÓS-OPERATÓRIO NAS DISFUNÇÕES MÚSCULO ESQUE	-	42	-	42
0302050027 ATENDIMENTO FISIOTERAPÊUTICO NAS ALTERAÇÕES MOTORAS	-	261	-	261
0302060014 ATENDIMENTO FISIOTERAPÊUTICO EM PACIENTES COM DISTÚRBIOS NEURO-CINÉTICO-FUNCIONAIS SEM COMPLICAÇ	-	14	-	14
0302060022 ATENDIMENTO FISIOTERAPÊUTICO EM PACIENTES COM DISTÚRBIOS NEURO-CINÉTICO-FUNCIONAIS COM COMPLICAÇ	-	58	-	58
0307030024 RASPAGEM ALISAMENTO SUBGENGIVAS (POR SEXTANTE)	136	-	-	136
0307030059 RASPAGEM ALISAMENTO E POLIMENTO SUPRAGENGIVAS (POR SEXTANTE)	120	-	-	120
0401010031 DRENAGEM DE ABSCESSO	27	-	-	27
0401010066 EXCIÇÃO E/OU SUTURA SIMPLES DE PEQUENAS LESÕES / FERIMENTOS DE PELE / ANEXOS E MUCOSA	16	-	-	16
0414020120 EXODONTIA DE DENTE DECÍDUO	12	-	-	12
0414020138 EXODONTIA DE DENTE PERMANENTE	15	-	-	15
0701070099 PROTESE PARCIAL MANDIBULAR REMOVIVEL	-	-	12	12
0701070102 PROTESE PARCIAL MAXILAR REMOVIVEL	-	-	7	7
0701070129 PROTESE TOTAL MANDIBULAR	-	-	3	3
0701070137 PROTESE TOTAL MAXILAR	-	-	8	8
Total	3619	2616	86	6321

Fonte: Ministério da Saúde - Sistema de Informações Ambulatoriais do SUS (SIA/SUS)

*AB - Atenção Básica

**MAC - Médica e Alta Complexidade

FILTROS: Data: 30/04/2021 | Unidade de saúde: Todas | Equipe: Todas | Profissional: Todos | CBO: Todos | Filtros personalizados: Nenhum

Relatório de cadastro domiciliar e territorial
Tipo de imóvel

Descrição	Quantidade
Domicílio	2743
Comércio	0
Terreno baldio	0
Ponto Estratégico (cemitério, borracharia, ferro-velho, depósito de sucata ou materiais de construção, garagem de nibus ou veículo de grande porte)	0
Escola	1
Creche	0
Abrigo	0
Instituição de longa permanência para idosos	3
Unidade prisional	0
Unidade de medida sócio educativa	0
Delegacia	0
Estabelecimento religioso	2
Outros	1
Total:	2750

Condições de moradia - Situação de moradia / Posse da terra

Descrição	Quantidade
Próprio	1776
Financiado	1
Alugado	695
Arrendado	19
Cedido	245
Ocupação	0
Situação de rua	0
Outra	7
Não informado	7
Total:	2750

Condições de moradia - Localização

Descrição	Quantidade
Urbana	2182
Rural	564
Não informado	4
Total:	2750

Condições de moradia - Tipo de domicílio

Descrição	Quantidade
Casa	1895
Apartamento	108
Cômodo	11
Outro	4
Não informado	732
Total:	2750

Condições de moradia - Condição de posse e uso da terra

Descrição	Quantidade
Proprietário	170
Parceiro(a) / Meeiro(a)	135
Assentado(a)	1
Posseiro	0
Arrendatário(a)	0
Comodatário(a)	0
Beneficiário(a) do Banco da Terra	0
Não se aplica	55
Não informado	2389
Total:	2750

Condições de moradia - Tipo de acesso ao domicílio

Descrição	Quantidade
Pavimento	811
Chão batido	417
Fluvial	0
Outro	525
Não informado	997
Total:	2750

Condições de moradia - Material predominante na construção das paredes externas

Descrição	Quantidade
Alvenaria com revestimento	1695
Alvenaria sem revestimento	8
Taipa com revestimento	1
Taipa sem revestimento	0
Madeira aparelhada	0

Dados processados em 17/05/2021 às 00:00

Impresso em 17/05/2021 às 13:18 por Joao Ferreira Neto.

1 / 3

FILTROS: Data: 30/04/2021 | Unidade de saúde: Todas | Equipe: Todas | Profissional: Todos | CBO: Todos | Filtros personalizados: Nenhum

Condições de moradia - Material predominante na construção das paredes externas

Descrição	Quantidade
Material aproveitado	0
Palha	0
Outro material	0
Não informado	1046
Total:	2750

Condições de moradia - Disponibilidade de energia elétrica

Descrição	Quantidade
Sim	1447
Não	10
Não informado	1293
Total:	2750

Condições de moradia - Abastecimento de água

Descrição	Quantidade
Rede encanada até o domicílio	1262
Poço / Nascente no domicílio	449
Cisterna	0
Carro pipa	1
Outro	2
Não informado	1036
Total:	2750

Condições de moradia - Água para consumo no domicílio

Descrição	Quantidade
Filtrada	798
Fervida	12
Clorada	690
Mineral	1
Sem tratamento	181
Não informado	1068
Total:	2750

Condições de moradia - Forma de escoamento do banheiro ou sanitário

Descrição	Quantidade
Rede coletora de esgoto ou pluvial	1221
Fossa séptica	109
Fossa rudimentar	193
Direto para um rio, lago ou mar	135
Céu aberto	12
Outra forma	5
Não informado	1075
Total:	2750

Condições de moradia - Destino do lixo

Descrição	Quantidade
Coletado	1472
Queimado / Enterrado	170
Céu aberto	0
Outro	4
Não informado	1104
Total:	2750

Animais no domicílio

Descrição	Quantidade
Animais no domicílio?	Sim 509
	Não 2241
Gato	55
Cachorro	419
Pássaro	31
Outros	34

Famílias - Renda familiar

Descrição	Quantidade
1/4 de salário mínimo	1
Meio salário mínimo	4
Um salário mínimo	70
Dois salários mínimos	130
Três salários mínimos	12
Quatro salários mínimos	2
Acima de quatro salários mínimos	1

Dados processados em 17/05/2021 às 00:00

Impresso em 17/05/2021 às 13:18 por Joao Ferreira Neto.

2 / 3

FILTROS: Data: 30/04/2021 | Unidade de saúde: Todas | Equipe: Todas | Profissional: Todos | CBO: Todos | Filtros personalizados: Nenhum

Famílias - Renda familiar

Descrição	Quantidade
Não informado	2189
Total:	2409

FILTROS: Período: 01/01/2021 a 30/04/2021 | Unidade de saúde: Todas | Equipe: Todas | Profissional: Todos | CBO: Todos | Filtros personalizados: Nenhum

Relatório de procedimentos individualizados
Resumo de produção

Descrição	Quantidade
Registros identificados	7485
Registros não identificados	20
Total:	7505

Turno

Descrição	Quantidade
Manhã	3363
Tarde	4033
Noite	96
Não informado	13
Total:	7505

Faixa etária

Descrição	Masculino	Feminino	N. Inf	Total
Menos de 01 ano	50	28	0	78
01 ano	42	41	0	83
02 anos	37	21	0	58
03 anos	20	41	0	61
04 anos	30	57	0	87
05 a 09 anos	116	95	0	211
10 a 14 anos	104	130	0	234
15 a 19 anos	78	379	0	457
20 a 24 anos	165	425	0	590
25 a 29 anos	140	406	0	546
30 a 34 anos	127	434	0	561
35 a 39 anos	134	430	0	564
40 a 44 anos	142	420	0	562
45 a 49 anos	145	527	0	672
50 a 54 anos	150	326	0	476
55 a 59 anos	206	360	0	566
60 a 64 anos	182	313	0	495
65 a 69 anos	174	216	0	390
70 a 74 anos	96	191	0	287
75 a 79 anos	121	138	0	259
80 anos ou mais	157	109	0	266
Não informado	0	0	2	2

Faixa etária

Descrição	Masculino	Feminino	N. Inf	Total
Total:	2416	5087	2	7505

Sexo

Descrição	Quantidade
Masculino	2416
Feminino	5087
Não informado	2
Total:	7505

Local de atendimento

Descrição	Quantidade
Domicílio	8
Escola / Creche	0
Instituição / Abrigo	0
Polo (Academia da saúde)	0
Rua	2
UBS	7482
Unidade móvel	0
Unidade prisional ou congêneres	0
Unidade socioeducativa	0
Outros	13
Total:	7505

Dados gerais

Descrição	Quantidade
Escuta inicial / Orientação	3453

Procedimentos / Pequenas cirurgias

Descrição	Quantidade
Acupuntura com inserção de agulhas	0
Administração de vitamina A	0
Cateterismo vesical de alívio	0
Cauterização química de pequenas lesões	0
Cirurgia de unha (cantoplastia)	0
Coleta de citopatológico de colo uterino	93
Cuidado de estomas	0

Dados processados em 17/05/2021 às 00:00

Impresso em 17/05/2021 às 13:08 por Joao Ferreira Neto.

1 / 3

FILTROS: Período: 01/01/2021 a 30/04/2021 | Unidade de saúde: Todas | Equipe: Todas | Profissional: Todos | CBO: Todos | Filtros personalizados: Nenhum

Procedimentos / Pequenas cirurgias

Descrição	Quantidade
Curativo especial	101
Drenagem de abscesso	0
Eletrocardiograma	0
Exame de fundo de olho (Fundoscopia)	0
Exame do pé diabético	0
Exérese / Biópsia / Punção de tumores superficiais de pele	0
Infiltração em cavidade sinovial	0
Remoção de corpo estranho da cavidade auditiva e nasal	0
Remoção de corpo estranho subcutâneo	0
Retirada de cerume	0
Retirada de pontos de cirurgias básicas (por paciente)	26
Sutura simples	0
Tamponamento de epistaxe	0
Teste do olho (TRV)	0
Triagem oftalmológica	0
Total:	220

Procedimentos - Teste rápido

Descrição	Quantidade
De gravidez	0
Dosagem de proteinúria	0
Para HIV	1
Para hepatite C	7
Para sífilis	0
Total:	8

Procedimentos - Administração de medicamentos

Descrição	Quantidade
Endovenosa	102
Inalação / Nebulização	0
Intramuscular	109
Oral	56
Penicilina para tratamento de sífilis	0
Subcutânea (SC)	8
Tópica	2

Procedimentos - Administração de medicamentos

Descrição	Quantidade
Total:	277

Outros procedimentos (SIGTAP)

Descrição	Quantidade
0101030029 - VISITA DOMICILIAR/INSTITUCIONAL POR PROFISSIONAL DE NÍVEL SUPERIOR	8
0101040024 - AVALIAÇÃO ANTROPOMÉTRICA	105
0101040083 - MEDIÇÃO DE PESO	701
0101050097 - SESSÃO DE ANTROPOSOFA APLICADA À SAÚDE	1
0201020041 - COLETA DE MATERIAL PARA EXAME LABORATORIAL	2
0214010015 - GLICEMIA CAPILAR	131
0214010040 - TESTE RÁPIDO PARA DETECÇÃO DE HIV NA GESTANTE OU PAI/PARCEIRO	19
0214010082 - TESTE RÁPIDO PARA SÍFILIS NA GESTANTE OU PAI/PARCEIRO	19
0214010104 - TESTE RÁPIDO PARA DETECÇÃO DE INFECÇÃO PELO HBV	8
0301010030 - CONSULTA DE PROFISSIONAIS DE NÍVEL SUPERIOR NA ATENÇÃO PRIMÁRIA (EXCETO MÉDICO)	519
0301010064 - CONSULTA MEDICA EM ATENÇÃO PRIMÁRIA	2806
0301010110 - CONSULTA PRÉ-NATAL	192
0301010129 - CONSULTA PUERPERAL	8
0301050104 - VISITA DOMICILIAR PÓS ÓBITO	1
0301050147 - VISITA DOMICILIAR POR PROFISSIONAL DE NÍVEL SUPERIOR	69
0301090033 - AVALIAÇÃO MULTIDIMENSIONAL DA PESSOA IDOSA	1
0301100020 - ADMINISTRACAO DE MEDICAMENTOS EM ATENCAO BASICA (POR PACIENTE)	2
0301100039 - AFERIÇÃO DE PRESSÃO ARTERIAL	2747
0301100144 - OXIGENOTERAPIA POR DIA	1
0301100250 - AFERIÇÃO DE TEMPERATURA	1821
0301100268 - PREPARAÇÃO PARA O ELETROCARDIOGRAMA	8
0301100284 - CURATIVO SIMPLES	155

Dados processados em 17/05/2021 às 00:00

Impresso em 17/05/2021 às 13:08 por Joao Ferreira Neto.

2 / 3

FILTROS: Período: 01/01/2021 a 30/04/2021 | Unidade de saúde: Todas | Equipe: Todas | Profissional: Todos | CBO: Todos | Filtros personalizados: Nenhum

Outros procedimentos (SIGTAP)

Descrição	Quantidade
0401010023 - CURATIVO GRAU I C/ OU S/ DEBRIDAMENTO	21
CDS - AFERIÇÃO DE TEMPERATURA	414
CDS - CURATIVO SIMPLES	14
CDS - MEDIÇÃO DE PESO	143
Total:	9916

FILTROS: Período: 01/01/2021 a 30/04/2021 | Unidade de saúde: Todas | Equipe: Todas | Profissional: Todos | CBO: Todos | Filtros personalizados: Nenhum

Relatório de visita domiciliar e territorial
Resumo de produção

Descrição	Quantidade
Registros identificados	4778
Registros não identificados	23
Total:	4801

Turno

Descrição	Quantidade
Manhã	2307
Tarde	2196
Noite	298
Não informado	0
Total:	4801

Tipo de imóvel

Descrição	Quantidade
Domicílio	4800
Comércio	0
Terreno baldio	0
Ponto Estratégico (cemitério, borracharia, ferro-velho, depósito de sucata ou materiais de construção, garagem de nibus ou veículo de grande porte)	0
Escola	0
Creche	0
Abrigo	0
Instituição de longa permanência para idosos	1
Unidade prisional	0
Unidade de medida sócio educativa	0
Delegacia	0
Estabelecimento religioso	0
Outros	0
Total:	4801

Faixa etária

Descrição	Masculino	Feminino	N. Inf	Total
Menos de 01 ano	38	25	0	63
01 ano	23	31	0	54
02 anos	28	18	0	46

Faixa etária

Descrição	Masculino	Feminino	N. Inf	Total
03 anos	21	24	0	45
04 anos	28	26	0	54
05 a 09 anos	68	63	0	131
10 a 14 anos	47	47	0	94
15 a 19 anos	51	100	0	151
20 a 24 anos	80	173	0	253
25 a 29 anos	100	174	0	274
30 a 34 anos	117	222	0	339
35 a 39 anos	117	213	0	330
40 a 44 anos	138	239	0	377
45 a 49 anos	112	248	0	360
50 a 54 anos	161	247	0	408
55 a 59 anos	155	226	0	381
60 a 64 anos	138	180	0	318
65 a 69 anos	168	218	0	386
70 a 74 anos	134	176	0	310
75 a 79 anos	87	106	0	193
80 anos ou mais	114	119	0	233
Não informado	0	0	1	1
Total:	1925	2875	1	4801

Sexo

Descrição	Quantidade
Masculino	1925
Feminino	2875
Não informado	1
Total:	4801

Sinais vitais

Descrição	Quantidade
Pressão arterial	9
Temperatura	0
Total:	9

FILTROS: Período: 01/01/2021 a 30/04/2021 | Unidade de saúde: Todas | Equipe: Todas | Profissional: Todos | CBO: Todos | Filtros personalizados: Nenhum

Antropometria

Descrição	Quantidade
Peso	77
Altura	75
Total:	152

Glicemia

Descrição	Quantidade
Glicemia capilar	2
Jejum	0
Pré-prandial	0
Pós-prandial	0
Não especificado	2
Não informado	3769
Total:	3771

Visitas compartilhadas

Descrição	Quantidade
Sim	184
Não	2045
Não informado	2572
Total:	4801

Motivo de visita - Geral

Descrição	Quantidade
Acompanhamento	1469
Busca ativa	1330
Cadastramento / Atualização	409
Controle ambiental / vetorial	0
Convite para atividades coletivas / campanha de saúde	10
Egresso de internação	13
Orientação / Prevenção	1489
Outros	1251
Visita periódica	1914
Não informado	38
Total:	7923

Motivo de visita - Busca ativa

Descrição	Quantidade
Condicionalidades do Bolsa Família	64
Consulta	693
Exame	297
Vacina	376
Total:	1430

Motivo de visita - Acompanhamento

Descrição	Quantidade
Condicionalidades do Bolsa Família	27
Condições de vulnerabilidade social	4
Criança	260
Domiciliados / Acamados	15
Gestante	72
Pessoa com asma	12
Pessoa com câncer	11
Pessoa com desnutrição	0
Pessoa com diabetes	191
Pessoa com DPOC / enfisema	4
Pessoa com hanseníase	0
Pessoa com hipertensão	905
Pessoa com outras doenças crônicas	61
Pessoa com tuberculose	0
Pessoa em reabilitação ou com deficiência	65
Puérpera	4
Recém-nascido	7
Saúde mental	41
Sintomáticos respiratórios	8
Tabagista	58
Usuário de álcool	9
Usuário de outras drogas	2
Total:	1756

FILTROS: Período: 01/01/2021 a 30/04/2021 | Unidade de saúde: Todas | Equipe: Todas | Profissional: Todos | CBO: Todos | Filtros personalizados: Nenhum

Motivo de visita - Controle ambiental / vetorial

Descrição	Quantidade
Ação educativa	0
Ação mecânica	0
Imóvel com foco	0
Tratamento focal	0
Total:	0

Desfecho

Descrição	Quantidade
Visita realizada	4763
Visita recusada	1
Ausente	37
Não informado	0
Total:	4801

5. Rede Física Prestadora de Serviços ao SUS

5.1. Por tipo de estabelecimento e gestão

Período 04/2021

Rede física de estabelecimentos de saúde por tipo de estabelecimentos				
Tipo de Estabelecimento	Dupla	Estadual	Municipal	Total
Total	0	0	0	0

Observação: Os dados apresentados referem-se ao número de estabelecimentos de saúde públicos ou prestadores de serviços ao SUS

Fonte: Cadastro Nacional de Estabelecimentos de Saúde (CNES)

Data da consulta: 11/05/2021.

5.2. Por natureza jurídica

Período 04/2021

Rede física de estabelecimentos de saúde por natureza jurídica				
Natureza Jurídica	Municipal	Estadual	Dupla	Total
ADMINISTRACAO PUBLICA				
ENTIDADES EMPRESARIAIS				
PESSOAS FISICAS				
Total	0	0	0	0

Observação: Os dados apresentados referem-se ao número de estabelecimentos de saúde públicos ou prestadores de serviços ao SUS

Fonte: Cadastro Nacional de Estabelecimentos de Saúde (CNES)

Data da consulta: 11/05/2021.

5.3. Consórcios em saúde

Período 2021

Participação em consórcios			
CNPJ	Natureza	Area de atuação	Participantes
02034350000102	Direito Público	Serviços de apoio ao diagnóstico Assistência médica e ambulatorial	MG / ALTO CAPARAÓ

Fonte: DIGISUS Gestor - Módulo Planejamento (DIGISUSGMP) - Consulta Online

Data da consulta: 11/05/2021.

- Análises e Considerações sobre Rede Física Prestadora de Serviços ao SUS

De acordo com os Tipos de Estabelecimentos, apresentam-se elencados abaixo aqueles sob Gestão da Secretaria Municipal de Saúde, a saber:

01 Secretaria Municipal de Saúde Pública.

01 Centro de Saúde Jordelino Breder (Gestão Dupla)
01 Posto de Saúde Córrego do Fama

01 Posto de Saúde Córrego São Pedro

02 Unidades de Saúde da Família;
01 ESF Vale das Hortências I
01 ESF Vale das Hortências II

01 Unidade de Vigilância em Saúde
01 Vigilância em Saúde

01 Rede Farmácia de Minas

Existem ainda estabelecimentos cadastrados que são prestadores de serviço por contratação direta deste Município, sendo 01 no próprio Município e 01 em outro município.

BIOCLIN ALTO CAPARAO LTDA - Alto Caparaó/MG
CONSORCIO INTERMUNICIPAL DE SAUDE CISVERDE - Carangola/MG

6. Profissionais de Saúde Trabalhando no SUS

Período 02/2021

Postos de trabalho ocupados, por ocupação e forma de contratação						
Adm. do Estabelecimento	Formas de contratação	CBOs médicos	CBOs enfermeiro	CBOs (outros) nível superior	CBOs (outros) nível médio	CBOs ACS
Pública (NJ grupo 1, ou 201-1, 203-8)	Estatutários e empregados públicos (0101, 0102)	1	0	1	9	13
	Intermediados por outra entidade (08)	0	0	0	0	0
	Autônomos (0209, 0210)	1	0	0	0	0
	Residentes e estagiários (05, 06)	0	0	0	0	0
	Bolsistas (07)	0	0	0	0	0
	Informais (09)	0	0	0	0	0
Privada (NJ grupos 2 - exceto 201-1, 203-8 -, 3, 4 e 5)	Intermediados por outra entidade (08)	0	0	0	0	0
	Celetistas (0105)	0	0	0	0	0
	Autônomos (0209, 0210)	0	0	0	0	0
	Residentes e estagiários (05, 06)	0	0	0	0	0
	Bolsistas (07)	0	0	0	0	0
	Informais (09)	0	0	0	0	0
	Servidores públicos cedidos para a iniciativa privada (10)	0	0	0	0	0

Postos de trabalho ocupados, por Contrato Temporário e Cargos em Comissão						
Adm. do Estabelecimento	Formas de contratação	CBOs médicos	CBOs enfermeiro	CBOs (outros) nível superior	CBOs (outros) nível médio	CBOs ACS
Pública (NJ grupo 1, ou 201-1, 203-8)	Contratos temporários e cargos em comissão (010301, 0104)	5	2	8	7	2
Privada (NJ grupos 2 - exceto 201-1, 203-8 -, 3, 4 e 5)	Contratos temporários e cargos em comissão (010302, 0104)	0	0	1	0	0

Fonte: Cadastro Nacional de Estabelecimentos de Saúde (CNES)

Data da consulta: 21/07/2020.

Postos de trabalho ocupados, por ocupação e forma de contratação						
Adm. do Estabelecimento	Formas de contratação	2017	2018	2019	2020	
Pública (NJ grupo 1, ou 201-1, 203-8)	Autônomos (0209, 0210)	0	0	1	1	
	Estatutários e empregados públicos (0101, 0102)	40	40	47	47	

Postos de trabalho ocupados, por Contrato Temporário e Cargos em Comissão						
Adm. do Estabelecimento	Formas de contratação	2017	2018	2019	2020	

Pública (NJ grupo 1, ou 201-1, 203-8)	Contratos temporários e cargos em comissão (010301, 0104)	22	24	24	25
---------------------------------------	---	----	----	----	----

Fonte: Cadastro Nacional de Estabelecimentos de Saúde (CNES)

Data da consulta: 21/07/2020.

- **Análises e Considerações sobre Profissionais de Saúde Trabalhando no SUS**

Além dos profissionais de saúde que trabalham diretamente com o assistência aos usuários e que encontram-se cadastrados no CNES, existem ainda, outros profissionais que atuam no suporte e manutenção das atividades das áreas assistenciais, de atendimento, transporte e administrativas. Os gastos com pessoal e a prestação de contas dessas despesas, são feitas anualmente e apresentadas à Casa Legislativa, aos tribunais de contas e controle, como requer a Lei.

7. Programação Anual de Saúde - PAS

7.1. Diretrizes, objetivos, metas e indicadores

DIRETRIZ Nº 1 - Atenção Primária à Saúde da Família e Comunidade.

OBJETIVO Nº 1.1 - Ampliar a cobertura, a resolutividade, a integração e a qualificação da Atenção Primária, buscando a integralidade do cuidado.

Descrição da Meta	Indicador para monitoramento e avaliação da meta	Linha-Base	Meta 2021	Unidade de medida	Resultado	Meta Plano(2018-2021)	Unidade de medida	% meta alcançada
1. Ampliar a cobertura das ESB - Esquipes de Saúde Bucal.	Cobertura populacional segundo e-SUS.	Percentual	100	Percentual	100	100,00	Percentual	100,00
2. Buscar a garantia do funcionamento das UBS com todos os profissionais necessários, inclusive com médicos em todas elas, e ainda, insumos básicos, equipamentos, medicamentos e quaisquer outros itens necessários ao bom funcionamento das unidades.	Registro documental e/ou fotográfico da execução da meta.	Percentual	100	Percentual	50	100,00	Percentual	50,00
3. Promover atenção integral à saúde da mulher com oferta de exames, procedimentos e atendimentos em grupo e individualizados na atenção básica.	Registros de procedimentos segundo e-SUS.	Percentual	100	Percentual	100	100,00	Percentual	100,00
4. Aprimorar a articulação das práticas em saúde mental na atenção básica com oferta de atendimentos em grupo e individualizados.	Registros de procedimentos segundo e-SUS.	Número	3	Número	<input checked="" type="checkbox"/> Sem Apuração	6	Número	
5. Promover atenção integral à saúde do homem com oferta de exames, procedimentos e atendimentos em grupo e individualizados na atenção básica.	Razão de atendimento aos homens com idades entre 25 a 59 anos na população residente do município.	Razão	.3	Razão	<input checked="" type="checkbox"/> Sem Apuração	0,30	Razão	
6. Garantir o acompanhamento do crescimento e desenvolvimento das crianças e dos adolescentes com vistas à redução da mortalidade infantil e melhoria das condições de saúde da juventude local.	Número de óbitos de crianças de 0 a 6 anos de idade.	Número	0	Número	0	0	Número	0
7. Promover atenção integral à saúde do idoso com oferta de exames, procedimentos e atendimentos em grupo e individualizados na atenção básica.	Atendimento/acompanhamento aos pacientes HIPERDIA.	Percentual	50	Percentual	50	50,00	Percentual	100,00

OBJETIVO Nº 1.2 - Prover melhorias da infraestrutura física, tecnológica e de atendimento das unidades, promovendo ambiência humanizada, acolhedora, funcional e segura.

Descrição da Meta	Indicador para monitoramento e avaliação da meta	Linha-Base	Meta 2021	Unidade de medida	Resultado	Meta Plano(2018-2021)	Unidade de medida	% meta alcançada
1. Construir, ampliar, reformar, adequar e recuperar as unidades de saúde de atenção primária.	Registro documental e/ou fotográfico da execução da meta.	Número	1	Número	<input checked="" type="checkbox"/> Sem Apuração	2	Número	
2. Suprir equipamentos, veículos, instrumentais, mobiliário e equipamento de informática com substituição de aproximadamente 5% ao ano.	Registro documental e/ou fotográfico da execução da meta.	Percentual	5	Percentual	<input checked="" type="checkbox"/> Sem Apuração	20,00	Percentual	

DIRETRIZ Nº 2 - Promoção, educação, comunicação e Vigilância em Saúde.

OBJETIVO Nº 2.1 - Promover a cultura, educação, intersectorialidade e práticas de saúde com vistas à prevenção e redução dos riscos e agravos à saúde da população.

Descrição da Meta	Indicador para monitoramento e avaliação da meta	Linha-Base	Meta 2021	Unidade de medida	Resultado	Meta Plano(2018-2021)	Unidade de medida	% meta alcançada
1. Instruir, informar e educar a população nas oportunidades em que buscam os serviços de saúde.	Registro documental e/ou fotográfico da execução da meta.	Número	12	Número	<input checked="" type="checkbox"/> Sem Apuração	36	Número	
2. Ampliar campanhas de conscientização e buscar parcerias da sociedade civil organizada e instituições de ensino.	Registro documental e/ou fotográfico da execução da meta.	Número	3	Número	<input checked="" type="checkbox"/> Sem Apuração	6	Número	
3. Redução do índice de tabagistas entre a população local.	Percentual da população em uso de tabaco segundo levantamento da APS.	Percentual	15	Percentual	<input checked="" type="checkbox"/> Sem Apuração	15,00	Percentual	
4. Criação, manutenção de grupos específicos para realização de práticas esportivas e eventos relacionados à vida saudável.	Registro documental e/ou fotográfico da execução da meta.	Número	4	Número	4	4	Número	100,00
5. Promoção de palestras, seminários, workshops, encontros temáticos ou outros eventos com vistas à educação em saúde da população.	Registros de procedimentos segundo e-SUS.	Número	12	Número	<input checked="" type="checkbox"/> Sem Apuração	36	Número	

OBJETIVO Nº 2.2 - Promover a integração das áreas de Vigilância e desenvolver processos simplificados de avaliação do risco em saúde, fomentando as ações de promoção e a intersectorialidade.

Descrição da Meta	Indicador para monitoramento e avaliação da meta	Linha-Base	Meta 2021	Unidade de medida	Resultado	Meta Plano(2018-2021)	Unidade de medida	% meta alcançada
1. Identificar as ameaças sanitárias e desenvolver ações de educação e instrução com vistas à redução dos riscos à saúde pública e individual.	Registro documental e/ou fotográfico da execução da meta.	Número	30	Número	<input checked="" type="checkbox"/> Sem Apuração	30	Número	

OBJETIVO Nº 2.3 - Aumentar a eficiência operacional da prevenção, fiscalização e controle das doenças e agravos, reduzindo sua letalidade.

Descrição da Meta	Indicador para monitoramento e avaliação da meta	Linha-Base	Meta 2021	Unidade de medida	Resultado	Meta Plano(2018-2021)	Unidade de medida	% meta alcançada
1. Fortalecer e garantir o pleno funcionamento das vigilâncias e dar autonomia e liberdade de atuação aos fiscais do setor.	Indicador sem possibilidade ou método de cálculo matemático.	Número	1	Número	1	1	Número	100,00
2. Identificar riscos e situações de risco relacionados a produtos e serviços sujeitos a controle existentes no município, tais como consultórios, clínicas e outros estabelecimentos de saúde.	Identificar riscos e situações de risco relacionados a produtos e serviços sujeitos a controle existentes no município, tais como consultórios, clínicas e outros estabelecimentos de saúde.	Percentual	100	Percentual	100	100,00	Percentual	100,00
3. Registrar e manter sempre atualizado os sistemas de informação do SUS.	Registro documental e/ou fotográfico da execução da meta.	Percentual	100	Percentual	100	100,00	Percentual	100,00

OBJETIVO Nº 2.4 - Publicizar, informar, comunicar e tornar conhecidas as ações e atividades da SMS.

Descrição da Meta	Indicador para monitoramento e avaliação da meta	Linha-Base	Meta 2021	Unidade de medida	Resultado	Meta Plano(2018-2021)	Unidade de medida	% meta alcançada
1. Alcançar através de mídias sociais, propagandas volante, folders, publicações e outras, a população residente.	Registro documental e/ou fotográfico da execução da meta.	Número	4	Número	4	6	Número	100,00

DIRETRIZ Nº 3 - Assistência Farmacêutica, Atenção de Média e Alta Complexidade, Tratamento Fora do Domicílio, Transporte em Saúde e Serviços contratados.

OBJETIVO Nº 3.1 - Ampliar o acesso, a resolatividade, a eficiência, a regulação e controle para melhoria da cobertura de MAC com consequente redução da fila de espera.

Descrição da Meta	Indicador para monitoramento e avaliação da meta	Linha-Base	Meta 2021	Unidade de medida	Resultado	Meta Plano(2018-2021)	Unidade de medida	% meta alcançada
1. Avaliar, regular e controlar convênios com prestadores de serviço visando a otimização de recursos.	Registro documental e/ou fotográfico da execução da meta.	Número	100	Número	100	4	Número	100,00
2. Avaliar, regular e automatizar através de registro eletrônico os procedimentos operacionais do setor de gerência da Média e Alta Complexidades e Tratamento Fora do Domicílio.	Registro da atividade/ação em sistema e informação próprio.	Percentual	100	Percentual	50	100,00	Percentual	50,00
3. Garantir acesso aos procedimentos de média e alta complexidade, próprios ou terceirizados, disponibilizados conforme tabela SUS / CIS.	Registro da atividade/ação em sistema e informação próprio.	Percentual	100	Percentual	100	100,00	Percentual	100,00

OBJETIVO Nº 3.2 - Otimizar o serviço de transporte em saúde de modo a gerar maior economia e eficiência.

Descrição da Meta	Indicador para monitoramento e avaliação da meta	Linha-Base	Meta 2021	Unidade de medida	Resultado	Meta Plano(2018-2021)	Unidade de medida	% meta alcançada
1. Automatizar através de registro eletrônico os processos de agendamentos de viagens e escalas de motoristas.	Registro da atividade/ação em sistema e informação próprio.	Percentual	100	Percentual	<input checked="" type="checkbox"/> Sem Apuração	100,00	Percentual	

OBJETIVO Nº 3.3 - Fortalecer a rede municipal de Assistência Farmacêutica.

Descrição da Meta	Indicador para monitoramento e avaliação da meta	Linha-Base	Meta 2021	Unidade de medida	Resultado	Meta Plano(2018-2021)	Unidade de medida	% meta alcançada
1. Garantir a dispensação de 100% dos medicamentos elencados pela RFM e REMUME.	Registro da atividade/ação no SIGAF.	Percentual	100	Percentual	100	100,00	Percentual	100,00

DIRETRIZ Nº 4 - Urgência, Emergência e Atendimento Hospitalar.

OBJETIVO Nº 4.1 - Manter revisionada e atualizada a PPI - Programação Pactuada e Integrada nos itens a que se referem aos atendimentos hospitalares e de urgência evitando desassistência e vazios assistências em procedimentos nas redes hospitalares conveniadas.

Descrição da Meta	Indicador para monitoramento e avaliação da meta	Linha-Base	Meta 2021	Unidade de medida	Resultado	Meta Plano(2018-2021)	Unidade de medida	% meta alcançada
1. Reavaliar as pactuações de SIH-MC na PPI para correção de possíveis vazios assistenciais.	Registro documental e/ou fotográfico da execução da meta.	Número	1	Número	1	2	Número	100,00

OBJETIVO Nº 4.2 - Garantir atendimento, transporte e acolhimento de urgência em rede própria ou conveniada visando a integralidade do acesso à rede de urgência e emergência.

Descrição da Meta	Indicador para monitoramento e avaliação da meta	Linha-Base	Meta 2021	Unidade de medida	Resultado	Meta Plano(2018-2021)	Unidade de medida	% meta alcançada
1. Garantir atendimento de urgência 24 horas (próprio ou conveniado).	Registros de procedimentos segundo SIA/SUS.	Percentual	100	Percentual	100	100,00	Percentual	100,00
2. Prestar o serviço 24h de transporte em urgência e emergência em veículo próprio e com acompanhamento de nível médio ou superior quando necessário até unidade de saúde de atendimento.	Registro da atividade/ação em sistema e informação próprio.	Percentual	100	Percentual	100	100,00	Percentual	100,00

OBJETIVO Nº 4.3 - Manter convênios com unidades hospitalares para atendimento a exames, procedimentos ambulatoriais, clínicos e cirúrgicos de média e alta complexidade.

Descrição da Meta	Indicador para monitoramento e avaliação da meta	Linha-Base	Meta 2021	Unidade de medida	Resultado	Meta Plano(2018-2021)	Unidade de medida	% meta alcançada
1. Avaliar, regular e controlar através da PPI os serviços de exames, procedimentos ambulatoriais, clínicos e cirúrgicos de média e alta complexidade ofertados à população local.	Registro documental e/ou fotográfico da execução da meta.	Percentual	100	Percentual	100	100,00	Percentual	100,00

DIRETRIZ Nº 5 - Gestão da força de trabalho e educação permanente em saúde.

OBJETIVO Nº 5.1 - Fortalecer a equipe de colaboradores com qualificação e aprimoramento das habilidades objetivando a melhoria profissional e humanização do atendimento.

Descrição da Meta	Indicador para monitoramento e avaliação da meta	Linha-Base	Meta 2021	Unidade de medida	Resultado	Meta Plano(2018-2021)	Unidade de medida	% meta alcançada
1. Ampliar e qualificar o atendimento e a humanização no acolhimento à população.	Registros de procedimentos segundo e-SUS.	Número	3	Número	<input checked="" type="checkbox"/> Sem Apuração	6	Número	
2. Reduzir os níveis de estresse e garantir bem-estar social e psicológico aos colaboradores da SMS.	Registros de procedimentos segundo SIA/SUS.	Número	60	Número	<input checked="" type="checkbox"/> Sem Apuração	90	Número	

DIRETRIZ Nº 6 - Gestão do SUS, Financiamento e Controle Social da saúde.

OBJETIVO Nº 6.1 - Fortalecer a cultura do planejamento, controle, avaliação e monitoramento a fim de aprimorar a gestão, a qualidade dos gastos e o equilíbrio das receitas e despesas orçamentárias e financeiras.

Descrição da Meta	Indicador para monitoramento e avaliação da meta	Linha-Base	Meta 2021	Unidade de medida	Resultado	Meta Plano(2018-2021)	Unidade de medida	% meta alcançada
1. Fiscalizar, monitorar e avaliar a frequência, produção e desempenho dos colaboradores da SMS.	Registro documental e/ou fotográfico da execução da meta.	Percentual	50	Percentual	<input checked="" type="checkbox"/> Sem Apuração	50,00	Percentual	
2. Reorganizar o organograma da SMS a fim de tornar eficiente o comando e gerenciamento das ações.	Registro documental e/ou fotográfico da execução da meta.	Número	0	Número	<input checked="" type="checkbox"/> Sem Apuração	1	Número	

OBJETIVO Nº 6.2 - Modernizar e qualificar os modelos de comunicação interna visando reduzir os erros e falhas na gestão e processos.

Descrição da Meta	Indicador para monitoramento e avaliação da meta	Linha-Base	Meta 2021	Unidade de medida	Resultado	Meta Plano(2018-2021)	Unidade de medida	% meta alcançada
1. Implementar metodologia para gestão das comunicações internas entre os setores da SMS com vistas à redução de erros e falhas de comunicação e gestão.	Registro documental e/ou fotográfico da execução da meta.	Número	1	Número	<input checked="" type="checkbox"/> Sem Apuração	2	Número	

OBJETIVO Nº 6.3 - Fortalecer a intersetorialidade com fim de tornar eficiente e eficaz as ações realizadas pela SMS.

Descrição da Meta	Indicador para monitoramento e avaliação da meta	Linha-Base	Meta 2021	Unidade de medida	Resultado	Meta Plano(2018-2021)	Unidade de medida	% meta alcançada
1. Provocar entes federados quanto às demandas, projetos e/ou outras atividades necessárias para o bom andamento das atividades da saúde pública municipal.	Registro documental e/ou fotográfico da execução da meta.	Número	2	Número	<input checked="" type="checkbox"/> Sem Apuração	4	Número	
2. Utilizar as estruturas esportivas municipal para a realização de práticas esportivas e eventos relacionados à saúde.	Registros de procedimentos segundo e-SUS.	Número	2	Número	<input checked="" type="checkbox"/> Sem Apuração	3	Número	

OBJETIVO Nº 6.4 - Fortalecer, equipar e instrumentalizar a gestão do Conselho Municipal de Saúde.

Descrição da Meta	Indicador para monitoramento e avaliação da meta	Linha-Base	Meta 2021	Unidade de medida	Resultado	Meta Plano(2018-2021)	Unidade de medida	% meta alcançada
1. Garantir a capacitação permanente dos Conselheiros de Saúde com conteúdos de gestão, para a promoção da participação efetiva dos usuários e servidores da saúde.	Registro documental e/ou fotográfico da execução da meta.	Número	2	Número	<input checked="" type="checkbox"/> Sem Apuração	4	Número	
2. Integrar os Conselheiros Municipais de Saúde às reuniões de planejamento e avaliação das equipes de direção da SMS.	Registro documental e/ou fotográfico da execução da meta.	Percentual	100	Percentual	<input checked="" type="checkbox"/> Sem Apuração	100,00	Percentual	
3. Fortalecer o Conselho Municipal de Saúde e adequá-lo às legislações vigentes.	Protocolo do documento/projeto realizado ao órgão competente.	Número	1	Número	<input checked="" type="checkbox"/> Sem Apuração	2	Número	

Demonstrativo da vinculação das metas anualizadas com a Subfunção

Subfunções da Saúde	Descrição das Metas por Subfunção	Meta programada para o exercício
122 - Administração Geral	Ampliar a cobertura das ESB - Esquipes de Saúde Bucal.	100,00
	Garantir a capacitação permanente dos Conselheiros de Saúde com conteúdos de gestão, para a promoção da participação efetiva dos usuários e servidores da saúde.	
	Provocar entes federados quanto às demandas, projetos e/ou outras atividades necessárias para o bom andamento das atividades da saúde pública municipal.	
	Implementar metodologia para gestão das comunicações internas entre os setores da SMS com vistas à redução de erros e falhas de comunicação e gestão.	
	Fiscalizar, monitorar e avaliar a frequência, produção e desempenho dos colaboradores da SMS.	0,00
	Ampliar e qualificar o atendimento e a humanização no acolhimento à população.	
	Avaliar, regular e controlar através da PPI os serviços de exames, procedimentos ambulatoriais, clínicos e cirúrgicos de média e alta complexidade ofertados à população local.	100,00
	Garantir atendimento de urgência 24 horas (próprio ou conveniado).	100,00
	Reavaliar as pactuações de SIH-MC na PPI para correção de possíveis vazios assistenciais.	1

	Garantir a dispensação de 100% dos medicamentos elencados pela RFM e REMUME.	100,00
	Alcançar através de mídias sociais, propagandas volante, folders, publicações e outras, a população residente.	4
	Construir, ampliar, reformar, adequar e recuperar as unidades de saúde de atenção primária.	
	Buscar a garantia do funcionamento das UBS com todos os profissionais necessários, inclusive com médicos em todas elas, e ainda, insumos básicos, equipamentos, medicamentos e quaisquer outros itens necessários ao bom funcionamento das unidades.	50,00
	Integrar os Conselheiros Municipais de Saúde às reuniões de planejamento e avaliação das equipes de direção da SMS.	0,00
	Utilizar as estruturas esportivas municipal para a realização de práticas esportivas e eventos relacionados à saúde.	
	Reorganizar o organograma da SMS a fim de tornar eficiente o comando e gerenciamento das ações.	
	Reduzir os níveis de estresse e garantir bem-estar social e psicológico aos colaboradores da SMS.	
	Prestar o serviço 24h de transporte em urgência e emergência em veículo próprio e com acompanhamento de nível médio ou superior quando necessário até unidade de saúde de atendimento.	100,00
	Avaliar, regular e automatizar através de registro eletrônico os procedimentos operacionais do setor de gerência da Média e Alta Complexidades e Tratamento Fora do Domicílio.	50,00
	Suprir equipamentos, veículos, instrumentais, mobiliário e equipamento de informática com substituição de aproximadamente 5% ao ano.	0,00
	Registrar e manter sempre atualizado os sistemas de informação do SUS.	100,00
	Fortalecer o Conselho Municipal de Saúde e adequá-lo às legislações vigentes.	
	Garantir acesso aos procedimentos de média e alta complexidade, próprios ou terceirizados, disponibilizados conforme tabela SUS / CIS.	100,00
	Promover atenção integral à saúde do idoso com oferta de exames, procedimentos e atendimentos em grupo e individualizados na atenção básica.	50,00
301 - Atenção Básica	Instruir, informar e educar a população nas oportunidades em que buscam os serviços de saúde.	12
	Ampliar e qualificar o atendimento e a humanização no acolhimento à população.	
	Avaliar, regular e controlar convênios com prestadores de serviço visando a otimização de recursos.	100
	Buscar a garantia do funcionamento das UBS com todos os profissionais necessários, inclusive com médicos em todas elas, e ainda, insumos básicos, equipamentos, medicamentos e quaisquer outros itens necessários ao bom funcionamento das unidades.	50,00
	Reduzir os níveis de estresse e garantir bem-estar social e psicológico aos colaboradores da SMS.	
	Ampliar campanhas de conscientização e buscar parcerias da sociedade civil organizada e instituições de ensino.	
	Promover atenção integral à saúde da mulher com oferta de exames, procedimentos e atendimentos em grupo e individualizados na atenção básica.	100,00
	Redução do índice de tabagistas entre a população local.	0,00
	Aprimorar a articulação das práticas em saúde mental na atenção básica com oferta de atendimentos em grupo e individualizados.	
	Criação, manutenção de grupos específicos para realização de práticas esportivas e eventos relacionados à vida saudável.	4
	Promoção de palestras, seminários, workshops, encontros temáticos ou outros eventos com vistas à educação em saúde da população.	
	Garantir o acompanhamento do crescimento e desenvolvimento das crianças e dos adolescentes com vistas à redução da mortalidade infantil e melhoria das condições de saúde da juventude local.	0
	Promover atenção integral à saúde do idoso com oferta de exames, procedimentos e atendimentos em grupo e individualizados na atenção básica.	50,00
302 - Assistência Hospitalar e Ambulatorial	Reavaliar as pactuações de SIH-MC na PPI para correção de possíveis vazios assistenciais.	1
	Prestar o serviço 24h de transporte em urgência e emergência em veículo próprio e com acompanhamento de nível médio ou superior quando necessário até unidade de saúde de atendimento.	100,00
	Garantir acesso aos procedimentos de média e alta complexidade, próprios ou terceirizados, disponibilizados conforme tabela SUS / CIS.	100,00
	Aprimorar a articulação das práticas em saúde mental na atenção básica com oferta de atendimentos em grupo e individualizados.	
	Promover atenção integral à saúde do homem com oferta de exames, procedimentos e atendimentos em grupo e individualizados na atenção básica.	0,00

303 - Suporte Profilático e Terapêutico	Garantir a dispensação de 100% dos medicamentos elencados pela RFM e REMUME.	100,00
	Promover atenção integral à saúde do homem com oferta de exames, procedimentos e atendimentos em grupo e individualizados na atenção básica.	0,00
304 - Vigilância Sanitária	Identificar as ameaças sanitárias e desenvolver ações de educação e instrução com vistas à redução dos riscos à saúde pública e individual.	30
	Automatizar através de registro eletrônico os processos de agendamentos de viagens e escalas de motoristas.	0,00
	Fortalecer e garantir o pleno funcionamento das vigilâncias e dar autonomia e liberdade de atuação aos fiscais do setor.	1
	Identificar riscos e situações de risco relacionados a produtos e serviços sujeitos a controle existentes no município, tais como consultórios, clínicas e outros estabelecimentos de saúde.	100,00
305 - Vigilância Epidemiológica	Identificar as ameaças sanitárias e desenvolver ações de educação e instrução com vistas à redução dos riscos à saúde pública e individual.	30
	Promover atenção integral à saúde do idoso com oferta de exames, procedimentos e atendimentos em grupo e individualizados na atenção básica.	50,00

Demonstrativo da Programação de Despesas com Saúde por Subfunção, Natureza e Fonte									
Subfunções da Saúde	Natureza da Despesa	Receita de impostos e de transferência de impostos (receita própria - R\$)	Transferências de fundos à Fundo de Recursos do SUS, provenientes do Governo Federal (R\$)	Transferências de fundos ao Fundo de Recursos do SUS, provenientes do Governo Estadual (R\$)	Transferências de convênios destinados à Saúde (R\$)	Operações de Crédito vinculadas à Saúde (R\$)	Royalties do petróleo destinados à Saúde (R\$)	Outros recursos destinados à Saúde (R\$)	Total(R\$)
0 - Informações Complementares	Corrente	450.000,00	64.000,00	3.000,00	N/A	N/A	N/A	N/A	517.000,00
	Capital	N/A	N/A	N/A	N/A	N/A	N/A	N/A	N/A
122 - Administração Geral	Corrente	1.754.000,00	N/A	N/A	N/A	N/A	N/A	100.648,93	1.854.648,93
	Capital	122.000,00	N/A	N/A	N/A	N/A	N/A	13.000,00	135.000,00
301 - Atenção Básica	Corrente	453.000,00	1.544.130,75	101.100,00	100.375,00	N/A	N/A	N/A	2.198.605,75
	Capital	1.000,00	18.000,00	20.000,00	36.001,00	N/A	N/A	N/A	75.001,00
302 - Assistência Hospitalar e Ambulatorial	Corrente	953.274,00	N/A	N/A	N/A	N/A	N/A	N/A	953.274,00
	Capital	7.000,00	N/A	N/A	N/A	N/A	N/A	N/A	7.000,00
303 - Suporte Profilático e Terapêutico	Corrente	10.000,00	N/A	N/A	N/A	N/A	N/A	N/A	10.000,00
	Capital	N/A	N/A	N/A	N/A	N/A	N/A	N/A	N/A
304 - Vigilância Sanitária	Corrente	54.000,00	N/A	N/A	N/A	N/A	N/A	N/A	54.000,00
	Capital	2.000,00	N/A	N/A	N/A	N/A	N/A	N/A	2.000,00
305 - Vigilância Epidemiológica	Corrente	78.000,00	N/A	N/A	N/A	N/A	N/A	N/A	78.000,00
	Capital	N/A	N/A	N/A	N/A	N/A	N/A	N/A	N/A
306 - Alimentação e Nutrição	Corrente	N/A	N/A	N/A	N/A	N/A	N/A	N/A	N/A
	Capital	N/A	N/A	N/A	N/A	N/A	N/A	N/A	N/A

Fonte: DIGISUS Gestor - Módulo Planejamento (DIGISUSGMP) - Consulta Online

Data da consulta: 21/07/2020.

- Análises e Considerações sobre Programação Anual de Saúde - PAS

As metas ainda não alcançadas estão sendo trabalhadas com toda a equipe para cumprimento até o findar do exercício.

8. Indicadores de Pactuação Interfederativa

N	Indicador	Tipo	Meta ano 2021	Resultado do quadrimestre	% alcançada da meta	Unidade de Medida
1	Mortalidade prematura (de 30 a 69 anos) pelo conjunto das 4 principais DCNT (doenças do aparelho circulatório, câncer, diabetes e doenças respiratórias crônicas)	U	8	-	0	Número
2	Proporção de óbitos de mulheres em idade fértil (10 a 49 anos) investigados.	E	95,00	-	0	Percentual
3	Proporção de registro de óbitos com causa básica definida	U	93,00	-	0	Percentual
4	Proporção de vacinas selecionadas do Calendário Nacional de Vacinação para crianças menores de dois anos de idade - Pentavalente 3ª dose, Pneumocócica 10-valente 2ª dose, Poliomielite 3ª dose e Tríplice viral 1ª dose - com cobertura vacinal preconizada	U	95,00	-	0	Percentual
5	Proporção de casos de doenças de notificação compulsória imediata (DNCI) encerrados em até 60 dias após notificação.	U	82,00	-	0	Percentual
6	Proporção de cura dos casos novos de hanseníase diagnosticados nos anos das coortes	U	100,00	-	0	Percentual
7	Número de Casos Autóctones de Malária	E	-	-	0	Número
8	Número de casos novos de sífilis congênita em menores de um ano de idade	U	1	-	0	Número
9	Número de casos novos de aids em menores de 5 anos.	U	0	-	0	Número
10	Proporção de análises realizadas em amostras de água para consumo humano quanto aos parâmetros coliformes totais, cloro residual livre e turbidez	U	33,00	-	0	Percentual
11	Razão de exames citopatológicos do colo do útero em mulheres de 25 a 64 anos na população residente de determinado local e a população da mesma faixa etária	U	0,56	-	0	Razão
12	Razão de exames de mamografia de rastreamento realizados em mulheres de 50 a 69 anos na população residente de determinado local e população da mesma faixa etária.	U	0,56	-	0	Razão
13	Proporção de parto normal no Sistema Único de Saúde e na Saúde Suplementar	U	40,00	-	0	Percentual
14	Proporção de gravidez na adolescência entre as faixas etárias 10 a 19 anos	U	15,00	-	0	Percentual
15	Taxa de mortalidade infantil	U	1	-	0	Número
16	Número de óbitos maternos em determinado período e local de residência	U	0	-	0	Número
17	Cobertura populacional estimada pelas equipes de Atenção Básica	U	100,00	-	0	Percentual
18	Cobertura de acompanhamento das condicionalidades de Saúde do Programa Bolsa Família (PBF)	U	87,00	-	0	Percentual
19	Cobertura populacional estimada de saúde bucal na atenção básica	U	100,00	-	0	Percentual
21	Ações de matriciamento sistemático realizadas por CAPS com equipes de Atenção Básica	E	-	-	0	Percentual

22	Número de ciclos que atingiram mínimo de 80% de cobertura de imóveis visitados para controle vetorial da dengue	U	6	-	0	Número
23	Proporção de preenchimento do campo ocupação nas notificações de agravos relacionados ao trabalho.	U	100,00	-	0	Percentual

Fonte: DIGISUS Gestor - Módulo Planejamento (DIGISUSGMP) - Consulta Online

Data da consulta: 21/07/2020.

- **Análises e Considerações sobre Indicadores de Pactuação Interfederativa**

As apurações dos indicadores do Pacto Interfederativa 2021 são feitas no final do exercício, ou seja, conseguimos apurar apenas para o RAG - Relatório Anual de Gestão do ano de 2021.

9. Execução Orçamentária e Financeira

9.1. Execução da programação por fonte, subfunção e natureza da despesa

Não há dados para o período informado

Fonte: Sistema de Informações sobre Orçamentos Públicos em Saúde (SIOPS)

Data da consulta: 11/05/2021.

9.2. Indicadores financeiros

Não há informações cadastradas para o período da Indicadores financeiros.

9.3. Relatório Resumido da Execução Orçamentária (RREO)

Não há informações cadastradas para o período da Relatório Resumido da Execução Orçamentária (RREO).

9.4. Covid-19 Repasse União

Gerado em 11/05/2021 20:33:17

9.5. Covid-19 Recursos Próprios

Gerado em 11/05/2021 20:33:16

9.6. Covid-19 Repasse Estadual

Gerado em 11/05/2021 20:33:17

• Análises e Considerações sobre Execução Orçamentária e Financeira

O financiamento do Sistema Único de Saúde (SUS) é feito pelas três esferas de governo, federal, estadual e municipal, como determina a Constituição Federal de 1988. O estabelecimento das fontes de recursos para custear as despesas com ações e serviços públicos de saúde atende a um dos pilares da "Seguridade Social", fazendo valer o direito de acesso da população.

Para garantir tanto o acesso da população como o financiamento do SUS foi criado Sistema de Informações sobre Orçamentos Públicos em Saúde (SIOPS), que constitui instrumento para o acompanhamento do cumprimento do dispositivo constitucional que determina, em orçamento, a aplicação mínima de recursos em ações e serviços públicos de saúde (ASPS).

O SIOPS é o sistema informatizado, de alimentação obrigatória e acesso público, operacionalizado pelo Ministério da Saúde, instituído para coleta, recuperação, processamento, armazenamento, organização, e disponibilização de informações referentes às receitas totais e às despesas com saúde dos orçamentos públicos em saúde. O sistema possibilita o acompanhamento e monitoramento da aplicação de recursos em saúde, no âmbito da União, Estados, Distrito Federal e Municípios, sem prejuízo das atribuições próprias dos Poderes Legislativos e dos Tribunais de Contas.

É no SIOPS que gestores da União, estados e municípios declaram todos os anos os dados sobre gastos públicos em saúde. São essas declarações que garantem as transferências constitucionais de recursos para a oferta de ASPS.

A Lei Complementar 141/2012, em seu artigo 3º, estabelece quais despesas são consideradas como - ações e serviços públicos de saúde - e no 4º, quais despesas não são consideradas. Os municípios deverão aplicar, anualmente, em ações e serviços públicos de saúde, no mínimo 15% da arrecadação dos impostos a que se refere o artigo 156, 158 e 159 da Constituição Federal e seguindo a lei, nosso Município aplicou em saúde, valor superior ao mínimo legal, enquadrando-se no que especifica a norma vigente.

Compete ao Ministério da Saúde definir as diretrizes para o funcionamento deste Sistema informatizado, bem como os prazos para o registro e homologação das informações do SIOPS. Os referidos prazos devem estar em conformidade com o artigo 52 da Lei

Complementar 101/2000 (Lei de Responsabilidade Fiscal), em atendimento ao que determina o § 3º do art. 165 da Constituição Federal, que estabelece que o Relatório Resumido da Execução Orçamentária (RREO), deve ser publicado até 30 dias após o encerramento de cada bimestre.

Considerando o prazo final para apresentação do 1º RDQA (Relatório Detalhado do Quadrimestre Anterior) de 2021 em audiência pública na Casa Legislativa até o dia 30 de maio (cf. Lei Complementar 141/2012, regulamentado no art. 100 da Portaria de Consolidação no 01, de 28 de setembro de 2017) e por meio do Comunicado CSIOPS 03/2021, de 18 de março de 2020, o Departamento de Economia da Saúde, Investimentos e Desenvolvimento (DESID), responsável pela gestão do SIOPS, informou que "a tempestividade na disponibilização da versão de transmissão dos dados do SIOPS 1º bimestre 2021 foi comprometida", a Coordenação-Geral de Fortalecimento da Gestão dos Instrumentos de Planejamento do SUS (CGFIP) do Ministério da Saúde orienta - através da Nota Informativa nº 02/2021-CGFIP/DGIP/SE/MS - a conclusão do 1º RDQA 2021 de maneira manual, com registro por meio de levantamento de dados junto aos setores de contabilidade/financeiro das Prefeituras Municipais, gestoras do Fundo Municipal de Saúde, para tanto, as informações serão descritas aqui foram feitas de forma manual.

RREO - Relatório Resumido da Execução Orçamentária

1º RDQA - Relatório detalhado do Quadrimestre Anterior

Conforme Nota Informativa nº 02/2021-CGFIP/DGIP/SE/MS e Lei Complementar 141/2012

MUNICÍPIO: Alto Caparaó - MG

PERÍODO DE REFERÊNCIA Janeiro a abril de 2021

9.1 Execução da programação por fonte, subfunção e natureza da despesa

SUBFUNÇÕES	TIPO DE CONTA	Recursos Ordinários - Fonte Livre	Receitas de Impostos e de Transferência de Impostos - Saúde	Transferências Fundo a Fundo de Recursos do SUS provenientes do Governo Federal	Transferências Fundo a Fundo de Recursos do SUS provenientes do Governo Estadual	Transferências de Convênios destinadas à Saúde	Operações de Crédito vinculadas à Saúde	Royalties do Petróleo destinados à Saúde	Outros Recursos Destinados à Saúde	TOTAL
301 - Atenção Básica										
	CORRENTE	0,00	101.962,18	236.816,24	0,00	0,00	0,00	0,00	9.348,98	348.127,40
	CAPITAL	0,00	0,00	0,00	0,00	0,00	0,00	0,00	0,00	0,00
302 - Assistência Hospitalar e Ambulatorial										
	CORRENTE	0,00	274.055,81	0,00	0,00	0,00	0,00	0,00	0,00	274.055,81
	CAPITAL	0,00	0,00	0,00	0,00	0,00	0,00	0,00	0,00	0,00
303 - Suporte Profilático e Terapêutico										
	CORRENTE	0,00	0,00	0,00	0,00	0,00	0,00	0,00	0,00	0,00
	CAPITAL	0,00	0,00	0,00	0,00	0,00	0,00	0,00	0,00	0,00
304 - Vigilância Sanitária										
	CORRENTE	0,00	23.367,34	0,00	0,00	0,00	0,00	0,00	0,00	23.367,34
	CAPITAL	0,00	0,00	0,00	0,00	0,00	0,00	0,00	0,00	0,00
305 - Vigilância Epidemiológica										
	CORRENTE	0,00	21.386,20	0,00	0,00	0,00	0,00	0,00	0,00	21.386,20
	CAPITAL	0,00	0,00	0,00	0,00	0,00	0,00	0,00	0,00	0,00
306 - Alimentação e Nutrição										
	CORRENTE	0,00	0,00	0,00	0,00	0,00	0,00	0,00	0,00	0,00
	CAPITAL	0,00	0,00	0,00	0,00	0,00	0,00	0,00	0,00	0,00
Outras Subfunções										
	CORRENTE	0,00	914.896,69	43.697,86	0,00	6.371,05	0,00	0,00	0,00	964.965,60
	CAPITAL	0,00	0,00	0,00	0,00	0,00	0,00	0,00	0,00	0,00
TOTAL										
	CORRENTE	0,00	1.335.668,22	280.514,10	0,00	6.371,05	0,00	0,00	9.348,98	1.631.902,35
	CAPITAL	0,00	0,00	0,00	0,00	0,00	0,00	0,00	0,00	0,00
	TOTAL	0,00	1.335.668,22	280.514,10	0,00	6.371,05	0,00	0,00	9.348,98	1.631.902,35

9.2. Indicadores Financeiros

ITEM	INDICADOR	%
1.1	Participação da receita de impostos na receita total do Município	2,66%
1.2	Participação das transferências intergovernamentais na receita total do Município	90,05%
1.3	Participação % das Transferências para a Saúde (SUS) no total de recursos transferidos para o Município	5,33%
1.4	Participação % das Transferências da União para a Saúde no total de recursos transferidos para a saúde no Município	79,12%
1.5	Participação % das Transferências da União para a Saúde (SUS) no total de Transferências da União para o Município	8,21%
1.6	Participação % da Receita de Impostos e Transferências Constitucionais e Legais na Receita Total do Município	82,64%
2.1	Despesa total com Saúde, em R\$/hab, sob a responsabilidade do Município, por habitante	R\$ 276,88
2.2	Participação da despesa com pessoal na despesa total com Saúde	64,01%
2.3	Participação da despesa com medicamentos na despesa total com Saúde	4,20%
2.4	Participação da desp. com serviços de terceiros - pessoa jurídica na despesa total com Saúde	15,50%
2.5	Participação da despesa com investimentos na despesa total com Saúde	0,00%
2.6	Despesas com Instituições Privadas Sem Fins Lucrativos	0,00%
3.1	Participação das transferências para a Saúde em relação à despesa total do Município com saúde	27,99%
3.2	Participação da receita própria aplicada em Saúde conforme a LC141/2012	23,84%

Alto Caparaó, 24 de maio de 2021.

10. Auditorias

Não há informações cadastradas para o período das Auditorias.

Fonte: Sistema Nacional de Auditoria do SUS (SISAUD-SUS)

Data da consulta: 21/07/2020.

Outras Auditorias

Fonte: DIGISUS Gestor - Módulo Planejamento (DIGISUSGMP) - Consulta Online

Data da consulta: 21/07/2020.

- **Análises e Considerações sobre Auditorias**

Não foram realizadas nenhuma auditoria nos serviços de saúde do município no ano de referência.

11. Análises e Considerações Gerais

Os programas e atividades que envolvem a APS (Atenção Primária à Saúde) de maneira direta, de acordo com a avaliação, apresentam significativas contribuições para o alcance das metas e objetivos, principalmente às metas e indicadores do Pacto Interfederativo e as metas do Programa Previne Brasil.

Nas esferas da Atenção Secundária ou Médica Complexidade, o Município tem mantido os níveis esperados de avaliações diagnósticas e de procedimentos ambulatoriais básicos no próprio município, via PPI ou convênio com o CIS-Verde. Procedimentos de níveis mais complexos, que requerem o acompanhamento mais especializado, são realizados via PPI ou CIS-Verde em outros municípios que disponham dessas tecnologias ambulatoriais e hospitalares. Contudo vê-se bom ou mesmo excelente o nível esperado de prognósticos positivos. Os problemas diagnósticos, propedêuticos e terapêuticos são encarados como inteira responsabilidade municipal, mesmo sabedores de que essa responsabilidade é pactuada e recai sobre o Estado e a União, mas, como poucos resultados são atingidos sem a interferência Municipal e aplicação de recursos deste, os gestores da saúde têm se desdobrado para assim garantir à população do município o atendimento necessário em suas demandas.

O sistema de Atenção à Urgência e Emergência segue protocolos nacionais e respeita as regionalizações do SUS, com primeiros socorros realizados no município, e necessitando de transferência, encaminhados para as referências em cidades vizinhas conforme pacto de gestão e PPI.

Os serviços de educação, prevenção e promoção à saúde têm funcionado como motriz na execução dos planos e atividades da equipe de saúde, através das atividades dos profissionais de nível superior e Equipes de Saúde da Família.

Os departamentos de Vigilância em Saúde têm atuado com toda responsabilidade no combate a endemias, epidemias e riscos ambientais e sociais, além de contarmos com sólida Vigilância Sanitária que tem atuado com certa independência para educação, prevenção e coibição de práticas que atentem contra a saúde pública. Em meio à crise global do novo Coronavírus, com decretação de situação de Pandemia global, os esforços dos serviços e setores da Secretaria de Saúde tem focado e convergido as ações ao combate à COVID-19, com isso, vários serviços tiveram que ser suspensos respeitando as ondas classificadas pela Secretaria de Estado da Saúde e portanto, muitos serviços de promoção, prevenção e atenção à saúde, ambulatoriais médicos e de exames precisaram ficar com as atividades paralisadas em decorrência disso.

Não se pode deixar de salientar que as ações de enfrentamento e combate ao Coronavírus foram intensificadas, uma vez que a situação epidemiológica regional e nacional foram alarmantes nos primeiros meses do ano, com número de óbitos no Brasil até 30 de abril de 2021 superior a todo ano de 2020.

Por fim, salientamos que todas essas ações são possíveis e executáveis por inteira responsabilidade da administração pública municipal, que não tem medido esforços na aplicação dos recursos financeiros para esse fim.

GIL GOMES CUSTODIO
Secretário(a) de Saúde
ALTO CAPARAÓ/MG, 2021

Parecer do Conselho de Saúde

Identificação

- Considerações:
Avaliado sem considerações.

Introdução

- Considerações:
Avaliado sem considerações.

Dados Demográficos e de Morbimortalidade

- Considerações:
Avaliado sem considerações.

Dados da Produção de Serviços no SUS

- Considerações:
Avaliado sem considerações.

Rede Física Prestadora de Serviços ao SUS

- Considerações:
Avaliado sem considerações.

Profissionais de Saúde Trabalhando no SUS

- Considerações:
Avaliado sem considerações.

Programação Anual de Saúde - PAS

- Considerações:
Avaliado sem considerações.

Indicadores de Pactuação Interfederativa

- Considerações:
Avaliado sem considerações.

Execução Orçamentária e Financeira

- Considerações:
Avaliado sem considerações.

Auditorias

- Considerações:
Avaliado sem considerações.

Análises e Considerações Gerais

- Parecer do Conselho de Saúde:

Resolução CMS/AC 0075 de 25 de maio de 2021

O Conselho Municipal de Saúde de Alto Caparaó - Minas Gerais, no cumprimento à Constituição da República Federativa do Brasil, Título VIII, Capítulo II, Seção II - Da Saúde; à Lei nº 8080 de 19 de setembro de 1990; à Lei nº 8.142, de 28 de dezembro de 1990, Art 1º, parágrafo 2º e no uso de suas competências regimentais e atribuições conferidas pela Lei nº 12.546 de 07 de janeiro de 1998, regulamentada pelo Decreto nº 53.990 de 13 de junho de 2013; o Decreto nº 7.508, de 28 de junho de 2011; Lei Complementar 141, de 13 de janeiro de 2012 e à Lei Municipal nº 019 de 19 de fevereiro e 1997.

CONSIDERANDO a reunião ordinária deste Conselho realizada no dia 25 de maio de 2021.

Art. 1º - Aprovar o 1º RDQA ç Relatório Detalhado do Quadrimestre Anterior referente ao 1º (primeiro) quadrimestre do ano de 2021, sem emendas.

Art 2º - Esta resolução entra em vigor na data da sua publicação.

Alto Caparaó, 25 de maio de 2021

Eliacir Fernandes Bezerra
Presidente do Conselho Municipal de Saúde

Data do parecer: 01/06/2021

Status do Parecer: Aprovado

ALTO CAPARAÓ/MG, 01 de Junho de 2021

Conselho Municipal de Saúde de Alto Caparaó