

# **2º Relatório Detalhado do Quadrimestre Anterior 2021**

GIL GOMES CUSTODIO  
Secretário(a) de Saúde

# Sumário

## 1. Identificação

- 1.1. Informações Territoriais
- 1.2. Secretaria de Saúde
- 1.3. Informações da Gestão
- 1.4. Fundo de Saúde
- 1.5. Plano de Saúde
- 1.6. Informações sobre Regionalização
- 1.7. Conselho de Saúde

## 2. Introdução

## 3. Dados Demográficos e de Morbimortalidade

- 3.1. População estimada por sexo e faixa etária
- 3.2. Nascidos Vivos
- 3.3. Principais causas de internação
- 3.4. Mortalidade por grupos de causas

## 4. Dados da Produção de Serviços no SUS

- 4.1. Produção de Atenção Básica
- 4.2. Produção de Urgência e Emergência por Grupo de Procedimentos
- 4.3. Produção de Atenção Psicossocial por Forma de Organização
- 4.4. Produção de Atenção Ambulatorial Especializada e Hospitalar por Grupo de Procedimentos
- 4.5. Produção de Assistência Farmacêutica
- 4.6. Produção de Vigilância em Saúde por Grupo de Procedimentos

## 5. Rede Física Prestadora de Serviços ao SUS

- 5.1. Por tipo de estabelecimento e gestão
- 5.2. Por natureza jurídica
- 5.3. Consórcios em saúde

## 6. Profissionais de Saúde Trabalhando no SUS

## 7. Programação Anual de Saúde - PAS

- 7.1. Diretrizes, objetivos, metas e indicadores

## 8. Indicadores de Pactuação Interfederativa

## 9. Execução Orçamentária e Financeira

- 9.1. Execução da programação por fonte, subfunção e natureza da despesa
- 9.2. Indicadores financeiros
- 9.3. Relatório Resumido da Execução Orçamentária (RREO)
- 9.4. Covid-19 Repasse União
- 9.5. Covid-19 Recursos Próprios
- 9.6. Covid-19 Repasse Estadual

## 10. Auditorias

## 11. Análises e Considerações Gerais

---

# 1. Identificação

## 1.1. Informações Territoriais

<b>UF</b>	MG
<b>Município</b>	ALTO CAPARAÓ
<b>Região de Saúde</b>	Manhuaçu
<b>Área</b>	104,57 Km <sup>2</sup>
<b>População</b>	5.894 Hab
<b>Densidade Populacional</b>	57 Hab/Km <sup>2</sup>

Fonte: Departamento de Informática do SUS (DATASUS)

Data da consulta: 22/09/2021

## 1.2. Secretaria de Saúde

<b>Nome do Órgão</b>	SECRETARIA MUNICIPAL DE SAUDE
<b>Número CNES</b>	7284187
<b>CNPJ</b>	A informação não foi identificada na base de dados
<b>CNPJ da Mantenedora</b>	01616270000194
<b>Endereço</b>	AVENIDA PICO DA BANDEIRA 1199 PREDIO
<b>Email</b>	A informação não foi identificada na base de dados
<b>Telefone</b>	00 00000000

Fonte: Cadastro Nacional de Estabelecimentos de Saúde (CNES)

Data da consulta: 22/09/2021

## 1.3. Informações da Gestão

<b>Prefeito(a)</b>	JOSÉ GOMES MONTEIRO
<b>Secretário(a) de Saúde em Exercício</b>	GIL GOMES CUSTODIO
<b>E-mail secretário(a)</b>	gilgomescustodio@yahoo.com.br
<b>Telefone secretário(a)</b>	3237472189

Fonte: Sistema de Informações sobre Orçamentos Públicos em Saúde (SIOPS)

Data da consulta: 22/09/2021

## 1.4. Fundo de Saúde

<b>Instrumento de criação</b>	LEI
<b>Data de criação</b>	02/1997
<b>CNPJ</b>	01.616.270/0001-94
<b>Natureza Jurídica</b>	MUNICIPIO
<b>Nome do Gestor do Fundo</b>	GIL GOMES CUSTODIO

Fonte: Sistema de Informações sobre Orçamentos Públicos em Saúde (SIOPS)

Data da consulta: 22/09/2021

## 1.5. Plano de Saúde

<b>Período do Plano de Saúde</b>	2018-2021
----------------------------------	-----------

<b>Status do Plano</b>	Aprovado
------------------------	----------

Fonte: Departamento de Informática do SUS (DATASUS)

Data da consulta: 27/12/2019

## 1.6. Informações sobre Regionalização

Região de Saúde: Manhuaçu

Município	Área (Km²)	População (Hab)	Densidade
ABRE CAMPO	471.055	13444	28,54
ALTO CAPARAÓ	104.571	5894	56,36
ALTO JEQUITIBÁ	152.737	8301	54,35
CAPUTIRA	188.112	9308	49,48
CHALÉ	212.513	5699	26,82
CONCEIÇÃO DE IPANEMA	254.513	4578	17,99
DURANDÉ	217.778	7870	36,14
IPANEMA	458.59	20000	43,61
LAJINHA	429.303	19918	46,40
LUISBURGO	146.124	6258	42,83
MANHUAÇU	627.281	91169	145,34
MANHUMIRIM	183.588	22802	124,20
MARTINS SOARES	112.941	8531	75,54
MATIPÓ	277.098	19005	68,59
MUTUM	1255.8	26961	21,47
POCRANE	691.475	8359	12,09
REDUTO	151.308	7201	47,59
SANTA MARGARIDA	256.183	16302	63,63
SANTANA DO MANHUAÇU	346.964	8667	24,98
SIMONÉSIA	487.85	19736	40,46
SÃO JOSÉ DO MANTIMENTO	54.475	2806	51,51
SÃO JOÃO DO MANHUAÇU	142.51	11674	81,92
TAPARUBA	190.801	3101	16,25

Fonte: Departamento de Informática do SUS (DATASUS)

Ano de referência: 2021

## 1.7. Conselho de Saúde

<b>Instrumento Legal de Criação</b>	LEI	
<b>Endereço</b>	PRAÇA DA MATRIZ 84 CASA CENTRO	
<b>E-mail</b>	csjbreder@gmail.com	
<b>Telefone</b>	3284235228	
<b>Nome do Presidente</b>	GIL GOMES CUSTÓDIO	
<b>Número de conselheiros por segmento</b>	<b>Usuários</b>	4
	<b>Governo</b>	2
	<b>Trabalhadores</b>	2
	<b>Prestadores</b>	1

Fonte: Sistema de Informações sobre Orçamentos Públicos em Saúde (SIOPS)

Ano de referência: 202006

### • Considerações

O presente relatório foi elaborado pela Secretaria Municipal de Saúde, conforme normativos legais que norteiam a gestão do SUS local, Estadual e Federal.

Considerando a indisponibilidade de lançamento dos dados de identificação e financeiros no Sistema de Informações sobre Orçamentos Públicos em Saúde (SIOPS), os dados **1.3 Informações da Gestão** e **1.7 Conselho e Saúde** encontram-se desatualizados, sendo descritos abaixo de modo manual os dados corretos.

### 1.3. Informações da Gestão

---

**Prefeito(a)**

JOSÉ JUNIOR JACOMEL

**Secretário(a) de Saúde em Exercício**

MARCO ANTONIO LOVANTINO

**E-mail secretário(a)**

secretario.saude@altocaparao.mg.gov.br

**Telefone secretário(a)**

(32) 3747-2757

### 1.7. Conselho de Saúde

---

**Instrumento de Criação**

LEI

**Data de Criação**

02/1997

**Endereço**

PRAÇA DA MATRIZ 84 CASA CENTRO

**CEP**

36979000

**E-mail**

conselho@altocaparao.mg.gov.br

**Telefone**

(32) 3747-2757

**Nome do Presidente**

ELIACIR FERNANDES BEZERRA

### Número de conselheiros por segmento

---

**Usuários**

4

**Governo**

1

**Trabalhadores**

2

**Prestadores**

1

## 2. Introdução

- Análises e Considerações sobre Introdução

A Secretaria Municipal de Saúde vem prestar contas e tornar públicas as ações realizadas no referido quadrimestre deste ano de exercício, considerando o que determina a Lei Complementar Nº 141, de 13 de Janeiro de 2012 - que regulamentou a Emenda Constitucional 29, instituindo em seu artigo 36, da Seção III (da Prestação de Contas), do Capítulo IV (da Transparência, Visibilidade, Fiscalização, Avaliação e Controle), a apresentação de relatório detalhado referente ao quadrimestre anterior, em audiência pública na Casa Legislativa.

*Art. 36 O gestor do SUS em cada ente da Federação elaborará Relatório detalhado referente ao quadrimestre anterior, o qual conterá, no mínimo, as seguintes informações: I - montante e fonte dos recursos aplicados no período; II - auditorias realizadas ou em fase de execução no período e suas recomendações e determinações; III - oferta e produção de serviços públicos na rede assistencial própria, contratada e conveniada, cotejando esses dados com os indicadores de saúde da população em seu âmbito de atuação. [...]*

*§ 4º O Relatório de que trata o caput será elaborado de acordo com modelo padronizado aprovado pelo Conselho Nacional de Saúde, devendo-se adotar modelo simplificado para Municípios com população inferior a 50.000 (cinquenta mil habitantes).*

*§ 5º O gestor do SUS apresentará, até o final dos meses de maio, setembro e fevereiro, em audiência pública na Casa Legislativa do respectivo ente da Federação, o Relatório de que trata o caput.*

O formato adotado neste Relatório respeitou o arcabouço legal, observando o disposto no modelo padronizado aprovado pela Resolução do Conselho Nacional de Saúde (CNS) nº 459, de 10/10/2012, também estabelecido no parágrafo único do Art. 7º da Portaria 2.135, de 25 de setembro de 2013.

### 3. Dados Demográficos e de Morbimortalidade

#### 3.1. População estimada por sexo e faixa etária

Período: 2020

Faixa Etária	Masculino	Feminino	Total
0 a 4 anos	215	205	420
5 a 9 anos	203	191	394
10 a 14 anos	223	167	390
15 a 19 anos	218	216	434
20 a 29 anos	514	435	949
30 a 39 anos	472	458	930
40 a 49 anos	411	427	838
50 a 59 anos	334	332	666
60 a 69 anos	245	240	485
70 a 79 anos	122	119	241
80 anos e mais	76	71	147
<b>Total</b>	<b>3033</b>	<b>2861</b>	<b>5894</b>

Fonte: Estimativas preliminares elaboradas pelo Ministério da Saúde/SVS/CGIAE (DataSUS/Tabnet)

Data da consulta: 22/09/2021.

#### 3.2. Nascidos Vivos

Número de nascidos vivos por residência da mãe.

Unidade Federação	2017	2018	2019
Alto Caparaó	77	89	95

Fonte: Sistema de Informações sobre Nascidos Vivos (MS/SVS/DASIS/SINASC)

Data da consulta: 22/09/2021.

#### 3.3. Principais causas de internação

Morbidade Hospitalar de residentes, segundo capítulo da CID-10.

Capítulo CID-10	2017	2018	2019	2020	2021
I. Algumas doenças infecciosas e parasitárias	7	10	12	21	53
II. Neoplasias (tumores)	27	22	20	14	27
III. Doenças sangue órgãos hemat e transt imunitár	6	3	2	6	2
IV. Doenças endócrinas nutricionais e metabólicas	9	10	7	4	8
V. Transtornos mentais e comportamentais	2	2	3	6	6
VI. Doenças do sistema nervoso	3	-	3	4	2
VII. Doenças do olho e anexos	1	3	-	1	-
VIII. Doenças do ouvido e da apófise mastóide	-	-	-	-	-
IX. Doenças do aparelho circulatório	42	41	51	29	38
X. Doenças do aparelho respiratório	18	17	24	9	13
XI. Doenças do aparelho digestivo	42	25	38	29	17
XII. Doenças da pele e do tecido subcutâneo	4	2	10	8	2
XIII. Doenças sist osteomuscular e tec conjuntivo	7	4	4	3	1
XIV. Doenças do aparelho geniturinário	25	27	18	18	9

Capítulo CID-10	2017	2018	2019	2020	2021
XV. Gravidez parto e puerpério	28	32	42	49	32
XVI. Algumas afec originadas no período perinatal	2	5	4	4	7
XVII.Malf cong deformid e anomalias cromossômicas	-	1	1	1	1
XVIII.Sint sinais e achad anorm ex clín e laborat	2	2	2	6	3
XIX. Lesões enven e alg out conseq causas externas	22	22	28	34	32
XX. Causas externas de morbidade e mortalidade	-	-	-	-	-
XXI. Contatos com serviços de saúde	2	2	9	7	6
CID 10 <sup>9</sup> Revisão não disponível ou não preenchido	-	-	-	-	-
<b>Total</b>	<b>249</b>	<b>230</b>	<b>278</b>	<b>253</b>	<b>259</b>

Fonte: Sistema de Informações Hospitalares do SUS (SIH/SUS)  
Data da consulta: 22/09/2021.

Obs.: A atualização dos valores relativos ao último período ocorrem simultaneamente ao carregamento dos dados no Tabnet/DATASUS.

### 3.4. Mortalidade por grupos de causas

Mortalidade de residentes, segundo capítulo CID-10

Capítulo CID-10	2017	2018	2019
I. Algumas doenças infecciosas e parasitárias	-	3	1
II. Neoplasias (tumores)	7	5	8
III. Doenças sangue órgãos hemat e transt imunitár	-	-	-
IV. Doenças endócrinas nutricionais e metabólicas	1	3	2
V. Transtornos mentais e comportamentais	-	1	-
VI. Doenças do sistema nervoso	1	-	-
VII. Doenças do olho e anexos	-	-	-
VIII.Doenças do ouvido e da apófise mastóide	-	-	-
IX. Doenças do aparelho circulatório	9	18	10
X. Doenças do aparelho respiratório	2	6	4
XI. Doenças do aparelho digestivo	1	5	4
XII. Doenças da pele e do tecido subcutâneo	-	1	1
XIII.Doenças sist osteomuscular e tec conjuntivo	-	-	-
XIV. Doenças do aparelho geniturinário	1	1	-
XV. Gravidez parto e puerpério	-	-	-
XVI. Algumas afec originadas no período perinatal	-	-	-
XVII.Malf cong deformid e anomalias cromossômicas	-	-	-
XVIII.Sint sinais e achad anorm ex clín e laborat	-	2	4
XIX. Lesões enven e alg out conseq causas externas	-	-	-
XX. Causas externas de morbidade e mortalidade	-	-	2
XXI. Contatos com serviços de saúde	-	-	-
XXII.Códigos para propósitos especiais	-	-	-
<b>Total</b>	<b>22</b>	<b>45</b>	<b>36</b>

Fonte: Sistema de Informações sobre Mortalidade (MS/SVS/CGIAE/SIM-TABNET)  
Data da consulta: 22/09/2021.

- Análises e Considerações sobre Dados Demográficos e de Morbimortalidade

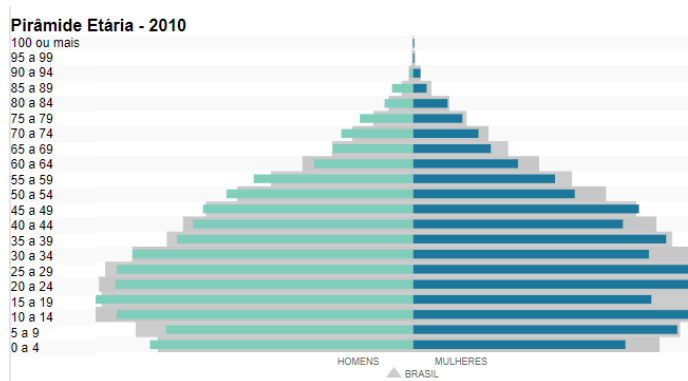
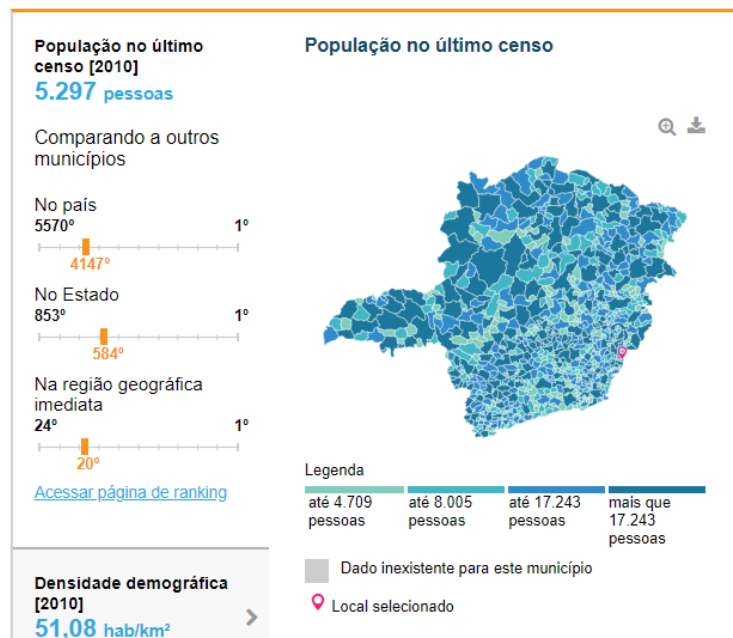
Não há consenso para um indicador que define qualidade de vida relacionada à saúde, mas todos os estudos dividem uma característica conceitual: a multidimensionalidade, cujas dimensões incluem normalmente a saúde física, saúde emocional, função e papel social,

percepções de bem-estar geral e sintomatologia relacionada à doença e/ou tratamento. A qualidade de vida, em certas doenças, pode ser o mais importante resultado a ser considerado na avaliação de determinado tratamento, principalmente no estágio de mudança demográfica e no foco dos cuidados de saúde voltados da mortalidade para a morbidade com o envelhecimento populacional.

Os perfis de saúde são compostos por um conjunto de indicadores de saúde que permitem avaliar, de algum modo, a qualidade de vida relacionada à saúde de uma população.

Neste item procuraremos apresentar alguns dos indicadores de saúde do município, ainda que não se faça análise de todos os casos para não alongarmos o relatório. São informações que completam e/ou atualizam o PMS - Plano Municipal de Saúde.

### 3.1. População estimada por sexo e faixa etária



O Município de Alto Caparaó apresentou nos últimos anos, transformações significativas na sua estrutura e dinâmica populacional. Além do crescimento populacional, o Município vai na contramão nacional e estadual com população masculina superior à feminina em 2,91%, sendo que a nível nacional a proporção é inversa em 4,33% e a nível estadual em 3,25%. A pirâmide etária nos mostra que a tendência de envelhecimento da população e consequente redução do índice de natalidade, tem sido mais proeminente e acelerado em nossa cidade, principalmente na faixa etária dos homens. Essa constatação desperta nos responsáveis pela saúde pública a priorização de políticas de longo prazo que atentem para a melhoria na qualidade de saúde da população mais idosa, com ações e metas de redução de danos provenientes de doenças e comorbidade próprias das faixas etárias economicamente ativas, meia-idade e terceira idade.

### 3.2. Nascidos Vivos

Nascimentos p/residência por Sexo do RN e Ano do Nascimento

Município: 310205 Alto Caparaó

Período:2010-2020

Sexo	2010	2011	2012	2013	2014	2015	2016	2017	2018	2019	2020	Total	Média ano
Masculino	37	53	37	45	35	42	36	37	40	45	46	453	45,3
Feminino	34	38	34	37	33	40	37	40	49	50	31	423	42,3
Total	71	91	71	82	68	82	73	77	89	95	77	876	87,6

Fonte: SINASC/CPDE/DIE/SVE/SubVS/SESMG



Através da tabela acima, é possível verificar uma média de 87,6 nascidos vivos por ano; uma razão de 1,49% ao ano de acréscimo à população somente por nascimentos.

### 3.3. Mortalidade por grupos de causas

#### ➤ MORTALIDADE GERAL (NÃO FETAL) POR RESIDÊNCIA - MINAS GERAIS

Frequência por Ano do Óbito segundo Capítulo CID-10  
Município: 310205 Alto Caparaó  
Período: 2015-2020

Capítulo CID-10	2015	2016	2017	2018	2019	2020	Total
<b>TOTAL</b>	<b>38</b>	<b>35</b>	<b>22</b>	<b>45</b>	<b>36</b>	<b>56</b>	<b>232</b>
I. Algumas doenças infecciosas e parasitárias	-	1	-	3	1	7	12
II. Neoplasias (tumores)	5	5	7	5	8	3	33
III. Doenças sangue órgãos hemat e transt imunitár	1	-	-	-	-	-	1
IV. Doenças endócrinas nutricionais e metabólicas	3	1	1	3	2	-	10
V. Transtornos mentais e comportamentais	-	-	-	1	-	1	2
VI. Doenças do sistema nervoso	2	5	1	-	-	-	8
IX. Doenças do aparelho circulatório	18	14	9	18	10	20	89
X. Doenças do aparelho respiratório	1	2	2	6	4	2	17
XI. Doenças do aparelho digestivo	3	2	1	5	4	5	20
XII. Doenças da pele e do tecido subcutâneo	-	1	-	1	1	2	5
XIII. Doenças sist osteomuscular e tec conjuntivo	-	1	-	-	-	-	1
XIV. Doenças do aparelho geniturinário	-	-	1	1	-	2	4
XVI. Algumas afec originadas no período perinatal	2	-	-	-	-	1	3
XVIII. Sínt sinais e achad anorm ex clín e laborat	2	2	-	2	4	4	14
XX. Causas externas de morbidade e mortalidade	1	1	-	-	2	9	13

Fonte: SIM/CPDE/DIE/SVE/SubVS/SESMG

A tabela acima apresenta mortalidade segundo Capítulo do CID-10 entre os anos de 2015 a 2020 para o município, tendo as Doenças do aparelho circulatório obtido o maior número de óbitos no acumulado. Em seguida encontram-se as mortalidades em decorrência das neoplasias (câncer), seguido das doenças do aparelho digestivo e depois as do aparelho respiratório. Esses 4 grupos de mortalidade equivalem a quase 69% do total de mortes durante os anos analisados. Esses dados alertam aos técnicos da Secretaria de Saúde para promoção de políticas de saúde com vistas à redução desses agravos nas populações de idade acima de 40 anos, onde ocorrem maior incidência dessas comorbidades, conforme detalhado na tabela abaixo:

#### ➤ MORTALIDADE GERAL (NÃO FETAL) POR RESIDÊNCIA - MINAS GERAIS

Frequência por Capítulo CID-10 segundo Faixa Etária  
Município: 310205 Alto Caparaó  
Capítulo CID-10: II. Neoplasias (tumores), IX. Doenças do aparelho circulatório, X. Doenças do aparelho respiratório, XI. Doenças do aparelho digestivo  
Período: 2015-2020

Faixa Etária	Cap II	Cap IX	Cap X	Cap XI	Total
<b>TOTAL</b>	<b>33</b>	<b>89</b>	<b>17</b>	<b>20</b>	<b>159</b>
20 a 29 anos	1	-	-	1	2
30 a 39 anos	1	-	-	1	2
40 a 49 anos	8	3	1	1	13
50 a 59 anos	3	11	2	4	20
60 a 69 anos	7	14	-	8	29
70 a 79 anos	7	24	5	3	39
80 anos e mais	6	37	9	2	54

Fonte: SIM/CPDE/DIE/SVE/SubVS/SESMG

As pessoas acima de 40 anos são as que mais sofrem em decorrência dessas 4 comorbidades: sendo o Cap. IX. (Doenças do aparelho circulatório) vitimando em média 17,8 cidadãos por ano. Os trabalhos de prevenção às doenças e promoção à saúde, principalmente com ações de educação e atividade físicas, controle da pressão arterial e do diabetes e ds riscos da alimentação não saudável devem nortear as equipes de Atenção Primária à Saúde para minimizar a perda de vidas por essa razão.

### 3.4. Morbidade Hospitalar do SUS

**Internações por Ano atendimento segundo Capítulo CID-10**  
**Município: 310205 Alto Caparaó**  
**Período: 2016-2020**

Capítulo CID-10	2015	2016	2017	2018	2019	2020	Total
TOTAL	9	356	384	357	428	366	<b>1.900</b>
I. Algumas doenças infecciosas e parasitárias	1	8	13	10	21	40	<b>93</b>
II. Neoplasias (tumores)	2	26	50	41	23	35	<b>177</b>
III. Doenças sangue órgãos hemat e transt imunitár	-	5	6	4	8	5	<b>28</b>
IV. Doenças endócrinas nutricionais e metabólicas	-	13	13	17	13	11	<b>67</b>
V. Transtornos mentais e comportamentais	-	3	2	2	10	5	<b>22</b>
VI. Doenças do sistema nervoso	1	4	3	1	5	4	<b>18</b>
VII. Doenças do olho e anexos	-	5	1	4	1	1	<b>12</b>
IX. Doenças do aparelho circulatório	1	73	72	56	74	54	<b>330</b>
X. Doenças do aparelho respiratório	-	24	30	29	33	9	<b>125</b>
XI. Doenças do aparelho digestivo	-	53	52	46	58	39	<b>248</b>
XII. Doenças da pele e do tecido subcutâneo	-	7	7	6	13	15	<b>48</b>
XIII. Doenças sist osteomuscular e tec conjuntivo	1	3	11	4	7	8	<b>34</b>
XIV. Doenças do aparelho geniturinário	2	48	31	35	32	18	<b>166</b>
XV. Gravidez parto e puerpério	1	36	41	46	62	56	<b>242</b>
XVI. Algumas afec originadas no período perinatal	-	4	7	7	7	3	<b>28</b>
XVII. Malf cong deformid e anomalias cromossômicas	-	2	1	-	2	4	<b>9</b>
XVIII. Sint sinais e achad anorm ex clín e laborat	-	2	4	4	4	8	<b>22</b>
XIX. Lesões enven e alg out conseq causas externas	-	34	35	39	40	43	<b>191</b>
XXI. Contatos com serviços de saúde	-	6	5	6	15	8	<b>40</b>

Na tabela anterior, que trata sobre as internações hospitalares por causa da internação e ano da competência, podemos notar que, as doenças do aparelho circulatório são a maior causa de internações nos anos em análise (2016 a 2020) refletindo, estatisticamente, na maior causa de mortalidade. Afóra as internações decorrentes do parto e do puerpério, as doenças do aparelho digestivo, as lesões por envenenamento e algumas outras consequências ou causas externas (p. ex. acidentes), as neoplasias (tumores), as doenças do aparelho geniturinário e as doenças do aparelho respiratório, seguem como maiores causas de internações.

Destaca-se aqui as internações em decorrência das lesões por envenenamento e algumas outras consequências ou causas externas, capítulo do CID-10 onde se encontram os acidentes, inclusive os de trânsito. Especifica-se abaixo essas causas.

**Internações por Ano atendimento segundo Lista Morb CID-10**  
**Município: 310205 Alto Caparaó**  
**Capítulo CID-10: XIX. Lesões enven e alg out conseq causas externas**  
**Período: 2016-2020**

Lista MorbIDADE CID-10	2016	2017	2018	2019	2020	Total
TOTAL	34	35	39	40	43	191
19 Lesões enven e alg out conseq causas externas	34	35	39	40	43	191
.. Fratura do crânio e dos ossos da face	1	-	-	-	-	1
.. Fratura do pescoço tórax ou pelve	1	2	2	-	-	5
.. Fratura do fêmur	2	3	4	5	3	17
.. Fratura de outros ossos dos membros	12	17	14	19	25	87
.. Luxações entorse distensão reg esp e múlt corpo	1	1	3	2	1	8
.. Traumatismo intracraniano	10	6	8	3	3	30
.. Traumatismo de outros órgãos internos	2	1	-	-	-	3
.. Lesões esmag amput traumát reg esp e múlt corpo	-	2	-	-	-	2
.. Outr traum reg espec não espec e múltipl corpo	-	1	2	4	3	10
.. Queimadura e corrosões	-	-	-	1	-	1
.. Envenenamento por drogas e substâncias biológ	1	1	1	1	1	5
.. Efeitos tóxicos subst origem princ não-medicin	3	1	3	3	3	13
.. Outros efeitos e não espec de causas externas	-	-	-	1	-	1
.. Cert compl prec traum compl cirúrg ass méd NCOP	1	-	1	1	3	6
.. Seqüel traum enven e outr conseq causas extern	-	-	1	-	1	2

Percebe-se que as fraturas são causas constantes de internações hospitalares. Esse agravo pode ser reduzido com políticas públicas voltadas à conscientização da população acerca dos riscos de acidentes domésticos, do trabalho e de trânsito. Ações devem ser desenvolvidas nesse

sentido com vistas à redução desses eventos.

## 4. Dados da Produção de Serviços no SUS

### 4.1. Produção de Atenção Básica

Considerando a verificação da inconsistência dos dados provenientes do SISAB, a Secretaria de Atenção Primária à Saúde (SAPS) solicitou a retirada dos dados da Atenção Básica disponibilizados pelos tabuladores do CMD até que os dados sejam corrigidos pela equipe da SAPS.

Em decorrência disso, informamos que o quadro 4.1 Produção da Atenção Básica dos Relatórios - RDQ e RAG permanecerá indisponível até a correção pela referida área.

Dessa maneira, os gestores devem informar os dados relativos a produção da Atenção Básica, utilizando os dados das bases locais no campo Análise e Considerações.

### 4.2. Produção de Urgência e Emergência por Grupo de Procedimentos

Caráter de atendimento: Urgência

Grupo procedimento	Sistema de Informações Ambulatoriais		Sistema de Informações Hospitalares	
	Qtd. aprovada	Valor aprovado	AIH Pagas	Valor total
01 Ações de promoção e prevenção em saúde	-	-	-	-
02 Procedimentos com finalidade diagnóstica	-	-	-	-
03 Procedimentos clínicos	-	-	-	-
04 Procedimentos cirúrgicos	-	-	-	-
05 Transplantes de órgãos, tecidos e células	-	-	-	-
06 Medicamentos	-	-	-	-
07 Órteses, próteses e materiais especiais	-	-	-	-
08 Ações complementares da atenção à saúde	-	-	-	-
<b>Total</b>	<b>-</b>	<b>-</b>	<b>-</b>	<b>-</b>

Fonte: Sistemas de Informações Ambulatoriais do SUS (SIA/SUS) e Sistema de Informações Hospitalares do SUS (SIH/SUS)

Data da consulta: 22/09/2021.

1º RDQA - Período de Referência: Janeiro a Abril

2º RDQA - Período de Referência: Maio a Agosto

3º RDQA - Período de Referência: Setembro a Dezembro

### 4.3. Produção de Atenção Psicossocial por Forma de Organização

Não há informações cadastradas para o período

### 4.4. Produção de Atenção Ambulatorial Especializada e Hospitalar por Grupo de Procedimentos

Grupo procedimento	Sistema de Informações Ambulatoriais		Sistema de Informações Hospitalares	
	Qtd. aprovada	Valor aprovado	AIH Pagas	Valor total
01 Ações de promoção e prevenção em saúde	3248	-	-	-
02 Procedimentos com finalidade diagnóstica	1416	-	-	-
03 Procedimentos clínicos	4394	-	-	-
04 Procedimentos cirúrgicos	122	-	-	-
05 Transplantes de órgãos, tecidos e células	-	-	-	-
06 Medicamentos	-	-	-	-
07 Órteses, próteses e materiais especiais	207	31050,00	-	-
08 Ações complementares da atenção à saúde	-	-	-	-
<b>Total</b>	<b>9387</b>	<b>31050,00</b>	<b>-</b>	<b>-</b>

Fonte: Sistema de Informações Ambulatoriais do SUS (SIA/SUS) e Sistema de Informações Hospitalares do SUS (SIH/SUS)

Data da consulta: 22/09/2021.

1º RDQA - Período de Referência: Janeiro a Abril

2º RDQA - Período de Referência: Maio a Agosto

#### 4.5. Produção de Assistência Farmacêutica

Esse item refere-se ao componente especializado da assistência farmacêutica, sob gestão da esfera estadual.  
Portanto, não há produção sob gestão municipal.

#### 4.6. Produção de Vigilância em Saúde por Grupo de Procedimentos

Financiamento: Vigilância em Saúde

Grupo procedimento	Sistema de Informações Ambulatoriais	
	Qtd. aprovada	Valor aprovado
01 Ações de promoção e prevenção em saúde	180	-
<b>Total</b>	<b>180</b>	<b>-</b>

Fonte: Sistemas de Informações Ambulatoriais do SUS (SIA/SUS)

1º RDQA - Período de Referência: Janeiro a Abril

2º RDQA - Período de Referência: Maio a Agosto

3º RDQA - Período de Referência: Setembro a Dezembro

Data da consulta: 22/09/2021.

#### • Análises e Considerações sobre Dados da Produção de Serviços no SUS

Os dados da Produção de Serviços no SUS de Atenção Básica e Atenção Especializada realizados no Município, foram extraídos dos sistemas TabNet do DATASUS e relatórios da base local do e-SUS.

#### 4.1. Produção Ambulatorial (SIASUS) Janeiro a Julho de 2021.

Apesar do 2º quadrimestre se referir aos meses de maio a agosto de 2021 o relatório da produção ambulatorial (SIASUS) apresenta os meses de janeiro a abril de 2021 (1º quadrimestre) visto que não foram apresentados os dados de produção no RDQA anterior e os meses de maio a julho de 2021 referente ao 2º RDQA, não constando a produção do mês de agosto/2021 por ainda não estar disponível a tabulação dos dados no sistema TAB NET do DataSUS.

PRODUÇÃO AMBULATORIAL DO SUS - BRASIL - POR LOCAL DE ATENDIMENTO

Qtd apresentada por Anomês atendimento segundo Procedimento

Município: 310205 Alto Caparaó

Período: Jan-Jul/2021

Procedimento	jan/21	fev/21	mar/21	abr/21	mai/21	jun/21	jul/21	Total
<b>TOTAL</b>	<b>2.046</b>	<b>1.877</b>	<b>2.398</b>	<b>2.399</b>	<b>2.296</b>	<b>2.267</b>	<b>2.306</b>	<b>15.589</b>
0101040024 AVALIAÇÃO ANTROPOMÉTRICA	456	352	500	500	420	420	420	3.068
0102010072 CADASTRO DE ESTABELECIMENTOS SUJEITOS A VIGILÂNCIA SANITÁRIA	-	-	-	-	2	2	2	6
0102010170 INSPEÇÃO DOS ESTABELECIMENTOS SUJEITOS A VIGILÂNCIA SANITÁRIA	8	6	8	8	6	6	6	48
0102010188 LICENCIAMENTO DOS ESTABELECIMENTOS SUJEITOS A VIGILÂNCIA SANITÁRIA	4	-	4	4	-	-	-	12
0102010226 ATIVIDADE EDUCATIVA PARA A POPULAÇÃO	-	-	-	-	15	15	15	45
0102010234 RECEBIMENTO DE DENÚNCIAS/RECLAMAÇÕES	1	1	2	2	3	3	3	15
0102010242 ATENDIMENTO À DENÚNCIAS/RECLAMAÇÕES	1	1	2	2	3	3	3	15
0102010285 INSPEÇÃO SANITÁRIA DE INSTITUIÇÕES DE LONGA PERMANÊNCIA PARA IDOSOS	-	1	-	-	1	1	1	4
0102010463 INSPEÇÃO SANITÁRIA DE SERVIÇOS DE ALIMENTAÇÃO	6	8	3	3	5	5	5	35
0202010040 DETERMINAÇÃO DE CURVA GLICÊMICA (2 DOSAGENS)	1	1	1	1	1	1	1	7
0202010058 DETERMINAÇÃO DE CURVA GLICÊMICA C/ INDUÇÃO POR CORTISONA ( 5 DOSAGENS)	5	5	5	5	5	5	5	35
0202010120 DOSAGEM DE ACIDO URICO	13	13	13	13	13	13	13	91
0202010201 DOSAGEM DE BILIRRUBINA TOTAL E FRAÇÕES	10	10	10	10	10	10	10	70
0202010279 DOSAGEM DE COLESTEROL HDL	19	19	19	19	19	19	19	133
0202010287 DOSAGEM DE COLESTEROL LDL	15	15	15	15	15	15	15	105
0202010295 DOSAGEM DE COLESTEROL TOTAL	48	48	48	48	48	48	48	336
0202010317 DOSAGEM DE CREATININA	31	31	31	31	31	31	31	217
0202010325 DOSAGEM DE CREATINOFOSFOQUINASE (CPK)	2	2	2	2	2	2	2	14
0202010368 DOSAGEM DE DESIDROGENASE LÁTICA	2	2	2	2	2	2	2	14
0202010384 DOSAGEM DE FERRITINA	1	1	1	1	1	1	1	7
0202010392 DOSAGEM DE FERRO SÉRICO	1	1	1	1	1	1	1	7
0202010406 DOSAGEM DE FOLATO	1	1	1	1	1	1	1	7
0202010422 DOSAGEM DE FOSFATASE ALCALINA	1	1	1	1	1	1	1	7
0202010430 DOSAGEM DE FOSFORO	1	1	1	1	1	1	1	7
0202010465 DOSAGEM DE GAMA-GLUTAMIL-TRANSFERASE (GAMA GT)	2	2	2	2	2	2	2	14
0202010473 DOSAGEM DE GLICOSE	65	65	65	65	65	65	65	455
0202010503 DOSAGEM DE HEMOGLOBINA GLICOSILADA	1	1	1	1	1	1	1	7
0202010570 DOSAGEM DE MUÇO-PROTEÍNAS	9	9	9	9	9	9	9	63
0202010600 DOSAGEM DE POTÁSSIO	20	20	20	20	20	20	20	140
0202010619 DOSAGEM DE PROTEÍNAS TOTAIS	2	2	2	2	2	2	2	14
0202010635 DOSAGEM DE SÓDIO	9	9	9	9	9	9	9	63
0202010643 DOSAGEM DE TRANSAMINASE GLUTÂMICO-OXALACÉTICA (TGO)	5	5	5	5	5	5	5	35
0202010651 DOSAGEM DE TRANSAMINASE GLUTÂMICO-PIRUVÍCA (TGP)	9	9	9	9	9	9	9	63
0202010678 DOSAGEM DE TRIGLICÉRIDEOS	28	28	28	28	28	28	28	196
0202010694 DOSAGEM DE URÉIA	25	25	25	25	25	25	25	175
0202010708 DOSAGEM DE VITAMINA B12	1	1	1	1	1	1	1	7
0202010724 ELETROFORESE DE PROTEÍNAS	2	2	2	2	2	2	2	14
0202020029 CONTAGEM DE PLAQUETAS	30	30	30	30	30	30	30	210
0202020096 DETERMINAÇÃO DE TEMPO DE SANGRAMENTO -DUKE	9	9	9	9	9	9	9	63
0202020126 DETERMINAÇÃO DE TEMPO DE TROMBINA	2	2	2	2	2	2	2	14
0202020134 DETERMINAÇÃO DE TEMPO DE TROMBOPLASTINA PARCIAL ATIVADA (TTP ATIVADA)	2	2	2	2	2	2	2	14
0202020142 DETERMINAÇÃO DE TEMPO E ATIVIDADE DA PROTROMBINA (TAP)	2	2	2	2	2	2	2	14
0202020150 DETERMINAÇÃO DE VELOCIDADE DE HEMOSSEDIMENTAÇÃO (VHS)	20	20	20	20	20	20	20	140
0202020363 ERITROGRAMA (ERITROCITOS, HEMOGLOBINA, HEMATOCRITO)	2	2	2	2	2	2	2	14
0202020380 HEMOGRAMA COMPLETO	80	80	80	80	80	80	80	560
0202020398 LEUCOGRAMA	1	1	1	1	1	1	1	7
0202020495 PROVA DE RETRAÇÃO DO COAGULO	2	2	2	2	2	2	2	14
0202020509 PROVA DO LACO	10	10	10	10	10	10	10	70
0202030075 DETERMINAÇÃO DE FATOR REUMATOIDE	2	2	2	2	2	2	2	14
0202030091 DOSAGEM DE ALFA-FETOPROTEÍNA	1	1	1	1	1	1	1	7
0202030105 DOSAGEM DE ANTIGENO PROSTÁTICO ESPECÍFICO (PSA)	6	6	6	6	6	6	6	42
0202030113 DOSAGEM DE BETA-2-MICROGLOBULINA	1	1	1	1	1	1	1	7
0202030121 DOSAGEM DE COMPLEMENTO C3	1	1	1	1	1	1	1	7
0202030130 DOSAGEM DE COMPLEMENTO C4	1	1	1	1	1	1	1	7
0202030164 DOSAGEM DE IMUNOGLOBULINA E (IGE)	1	1	1	1	1	1	1	7
0202030202 DOSAGEM DE PROTEÍNA C REATIVA	2	2	2	2	2	2	2	14
0202030300 PESQUISA DE ANTICORPOS ANTI-HIV-1 + HIV-2 (ELISA)	1	1	1	1	1	1	1	7
0202030342 PESQUISA DE ANTICORPOS ANTI-SM	1	1	1	1	1	1	1	7
0202030350 PESQUISA DE ANTICORPOS ANTI-SS-A (RO)	1	1	1	1	1	1	1	7
0202030369 PESQUISA DE ANTICORPOS ANTI-SS-B (LA)	1	1	1	1	1	1	1	7
0202030474 PESQUISA DE ANTICORPOS ANTIESTREPTOLISINA O (ASLO)	1	1	1	1	1	1	1	7
0202030644 PESQUISA DE ANTICORPOS CONTRA ANTIGENO E DO VIRUS DA HEPATITE B (ANTI-HBE)	3	3	3	3	3	3	3	21
0202030687 PESQUISA DE ANTICORPOS CONTRA O VIRUS DA HEPATITE D (ANTI-HDV)	1	1	1	1	1	1	1	7

0202030741	PESQUISA DE ANTICORPOS IGG ANTICITOMEGALOVIRUS	1	1	1	1	1	1	1	1	7
0202030750	PESQUISA DE ANTICORPOS IGG ANTILEISHMANIAS	2	2	2	2	2	2	2	2	14
0202030768	PESQUISA DE ANTICORPOS IGG ANTITOXOPLASMA	1	1	1	1	1	1	1	1	7
0202030784	PESQUISA DE ANTICORPOS IGG E IGM CONTRA ANTIGENO CENTRAL DO VIRUS DA HEPATITE B (A)	1	1	1	1	1	1	1	1	7
0202030806	PESQUISA DE ANTICORPOS IGG CONTRA O VIRUS DA HEPATITE A (HAV-IGG)	1	1	1	1	1	1	1	1	7
0202030814	PESQUISA DE ANTICORPOS IGG CONTRA O VIRUS DA RUBEOLA	1	1	1	1	1	1	1	1	7
0202030857	PESQUISA DE ANTICORPOS IGM ANTICITOMEGALOVIRUS	1	1	1	1	1	1	1	1	7
0202030873	PESQUISA DE ANTICORPOS IGM ANTITOXOPLASMA	1	1	1	1	1	1	1	1	7
0202030890	PESQUISA DE ANTICORPOS IGM CONTRA ANTIGENO CENTRAL DO VIRUS DA HEPATITE B (ANTIHE)	1	1	1	1	1	1	1	1	7
0202030911	PESQUISA DE ANTICORPOS IGM CONTRA O VIRUS DA HEPATITE A (HAV-IGG)	1	1	1	1	1	1	1	1	7
0202030920	PESQUISA DE ANTICORPOS IGM CONTRA O VIRUS DA RUBEOLA	1	1	1	1	1	1	1	1	7
0202030970	PESQUISA DE ANTIGENO DE SUPERFICIE DO VIRUS DA HEPATITE B (HBSAG)	1	1	1	1	1	1	1	1	7
0202031012	PESQUISA DE FATOR REUMATOIDE (WAALER-ROSE)	2	2	2	2	2	2	2	2	14
0202031110	TESTE NÃO TREPONEMICO P/ DETECÇÃO DE SIFILIS	15	15	15	15	15	15	15	15	105
0202031128	TESTE FTA-ABS IGG P/ DIAGNOSTICO DA SIFILIS	1	1	1	1	1	1	1	1	7
0202031136	TESTE FTA-ABS IGM P/ DIAGNOSTICO DA SIFILIS	1	1	1	1	1	1	1	1	7
0202031179	TESTE NÃO TREPONEMICO P/ DETECÇÃO DE SIFILIS EM GESTANTES	28	28	28	28	28	28	28	28	196
0202040054	PESQUISA DE ENTEROBIUS VERMICULARES (OXIURUS OXIURA)	15	15	15	15	15	15	15	15	105
0202040089	PESQUISA DE LARVAS NAS FEZES	15	15	15	15	15	15	15	15	105
0202040127	PESQUISA DE OVOS E CISTOS DE PARASITAS	24	24	24	24	24	24	24	24	168
0202040143	PESQUISA DE SANGUE OCULTO NAS FEZES	15	15	15	15	15	15	15	15	105
0202050017	ANALISE DE CARACTERES FISICOS, ELEMENTOS E SEDIMENTO DA URINA	40	40	40	40	40	40	40	40	280
0202050025	CLEARANCE DE CREATININA	1	1	1	1	1	1	1	1	7
0202060144	DOSAGEM DE DEHIDROEPIANDROSTERONA (DHEA)	1	1	1	1	1	1	1	1	7
0202060152	DOSAGEM DE DIHIDROTESTOTERONA (DHT)	1	1	1	1	1	1	1	1	7
0202060160	DOSAGEM DE ESTRADIOL	1	1	1	1	1	1	1	1	7
0202060187	DOSAGEM DE ESTRONA	1	1	1	1	1	1	1	1	7
0202060217	DOSAGEM DE GONADOTROFINA CORIONICA HUMANA (HCG, BETA HCG)	2	2	2	2	2	2	2	2	14
0202060233	DOSAGEM DE HORMONIO FOLICULO-ESTIMULANTE (FSH)	1	1	1	1	1	1	1	1	7
0202060241	DOSAGEM DE HORMONIO LUTEINIZANTE (LH)	1	1	1	1	1	1	1	1	7
0202060250	DOSAGEM DE HORMONIO TIREOESTIMULANTE (TSH)	8	8	8	8	8	8	8	8	56
0202060292	DOSAGEM DE PROGESTERONA	1	1	1	1	1	1	1	1	7
0202060306	DOSAGEM DE PROLACTINA	1	1	1	1	1	1	1	1	7
0202060365	DOSAGEM DE TIREOGLOBULINA	1	1	1	1	1	1	1	1	7
0202060373	DOSAGEM DE TIROXINA (T4)	2	2	2	2	2	2	2	2	14
0202060390	DOSAGEM DE TRIIODOTIRONINA (T3)	2	2	2	2	2	2	2	2	14
0202080013	ANTIBIOGRAMA	2	2	2	2	2	2	2	2	14
0202080072	BACTERIOSCOPIA (GRAM)	2	2	2	2	2	2	2	2	14
0202080080	CULTURA DE BACTERIAS P/ IDENTIFICACAO	19	19	19	19	19	19	19	19	133
0202080129	CULTURA PARA BACTERIAS ANAEROBICAS	2	2	2	2	2	2	2	2	14
0202090302	PROVA DO LATEX P/ PESQUISA DO FATOR REUMATOIDE	5	5	5	5	5	5	5	5	35
0202120023	DETERMINACAO DIRETA E REVERSA DE GRUPO ABO	10	10	10	10	10	10	10	10	70
0202120082	PESQUISA DE FATOR RH (INCLUI D FRACO)	1	1	1	1	1	1	1	1	7
1214010015	GLICEMIA CAPILAR	215	186	185	185	215	215	215	1.416	
0301010064	CONSULTA MEDICA EM ATENÇÃO PRIMARIA	127	250	409	409	480	480	480	2.635	
0301100101	INALAÇÃO / NEBULIZAÇÃO	249	156	185	185	161	161	161	1.258	
0301100152	RETIRADA DE PONTOS DE CIRURGIAS (POR PACIENTE)	10	5	8	8	8	8	8	55	
0302040021	ATENDIMENTO FISIOTERAPÉUTICO EM PACIENTE COM TRANSTORNO RESPIRATÓRIO SEM COMPI	-	-	-	10	12	12	17	51	
0302050019	ATENDIMENTO FISIOTERAPÉUTICO EM PACIENTES NO PRÉ E PÓS-OPERATORIO NAS DISFUNÇÔE	10	10	22	10	12	32	38	134	
0302050027	ATENDIMENTO FISIOTERAPÉUTICO NAS ALTERAÇÕES MOTORAS	90	73	98	71	109	75	94	610	
0302060014	ATENDIMENTO FISIOTERAPÉUTICO EM PACIENTES COM DISTURBIOS NEURO-CINETICO-FUNCI	8	4	2	4	9	7	9	43	
0302060022	ATENDIMENTO FISIOTERAPÉUTICO EM PACIENTES COM DISTURBIOS NEURO-CINETICO-FUNCI	13	13	32	20	22	14	21	135	
0307030024	RASPAGEM ALISAMENTO SUBGENGIVAIS (POR SEXTANTE)	31	25	80	80	5	5	5	231	
0307030059	RASPAGEM ALISAMENTO E POLIMENTO SUPRAGENGIVAIS (POR SEXTANTE)	22	18	80	80	5	5	5	215	
0401010031	DRENAGEM DE ABSCESSO	5	7	15	15	3	3	3	51	
0401010066	EXCISÃO E/OU SUTURA SIMPLES DE PEQUENAS LESÕES / FERIMENTOS DE PELE / ANEXOS E MUC	6	4	6	6	2	2	2	28	
0414020120	EXODONTIA DE DENTE DECÍDUO	3	5	4	4	1	1	1	19	
0414020138	EXODONTIA DE DENTE PERMANENTE	4	5	6	6	1	1	1	24	
0701070099	PROTESE PARCIAL MANDIBULAR REMOVIVEL	12	-	-	15	16	14	17	74	
0701070102	PROTESE PARCIAL MAXILAR REMOVIVEL	7	-	-	10	13	9	12	51	
0701070129	PROTESE TOTAL MANDIBULAR	3	-	-	5	9	9	5	31	
0701070137	PROTESE TOTAL MAXILAR	8	-	-	10	11	12	10	51	
<b>TOTAL</b>		<b>2.046</b>	<b>1.877</b>	<b>2.398</b>	<b>2.399</b>	<b>2.296</b>	<b>2.267</b>	<b>2.306</b>	<b>15.589</b>	

Fonte: Ministério da Saúde - Sistema de Informações Ambulatoriais do SUS (SIA/SUS)

Notas:

1. Dados referentes aos últimos seis meses, sujeitos a atualização.

2. A partir do processamento de junho de 2012, houve mudança na classificação da natureza e esfera dos estabelecimentos. Com isso, temos que:

Até maio de 2012 estas informações estão disponíveis como "Natureza" e "Esfera Administrativa".

De junho de 2012 a outubro de 2015, estão disponíveis tanto como "Natureza" e "Esfera Administrativa", como "Natureza Jurídica" e "Esfera Jurídica".

A partir de novembro de 2015, estão disponíveis como "Natureza Jurídica" e "Esfera Jurídica".

## 4.2. Resumo das Visitas da APS - Maio a Agosto de 2021.

FILTROS: Período: 01/05/2021 a 31/08/2021 | Equipe: Todas | Profissional: Todos | CBO: Todos | Filtros personalizados: Nenhum

### Relatório de visita domiciliar e territorial

#### Resumo de produção

Descrição	Quantidade
Registros identificados	3133
Registros não identificados	13
<b>Total:</b>	<b>3146</b>

#### Turno

Descrição	Quantidade
Manhã	1396
Tarde	1606
Noite	144
Não informado	0
<b>Total:</b>	<b>3146</b>

#### Tipo de imóvel

Descrição	Quantidade
Domicílio	3146
Comércio	0
Terreno baldio	0
Ponto Estratégico (cemitério, borracharia, ferro-velho, depósito de sucata ou materiais de construo, garagem de nibus ou veculo de grande porte)	0
Escola	0
Creche	0
Abrigo	0
Instituição de longa permanência para idosos	0
Unidade prisional	0
Unidade de medida sócio educativa	0
Delegacia	0
Estabelecimento religioso	0
Outros	0
<b>Total:</b>	<b>3146</b>

#### Faixa etária

Descrição	Masculino	Feminino	N. Inf	Total
Menos de 01 ano	10	11	0	21
01 ano	12	14	0	26
02 anos	18	9	0	27
03 anos	12	17	0	29

#### Faixa etária

Descrição	Masculino	Feminino	N. Inf	Total
04 anos	21	17	0	38
05 a 09 anos	46	49	0	95
10 a 14 anos	39	23	0	62
15 a 19 anos	35	43	0	78
20 a 24 anos	39	82	0	121
25 a 29 anos	49	123	0	172
30 a 34 anos	110	179	0	289
35 a 39 anos	90	154	0	244
40 a 44 anos	94	129	0	223
45 a 49 anos	78	146	0	224
50 a 54 anos	114	156	0	270
55 a 59 anos	89	173	0	262
60 a 64 anos	107	120	0	227
65 a 69 anos	101	137	0	238
70 a 74 anos	89	117	0	206
75 a 79 anos	58	94	0	152
80 anos ou mais	69	73	0	142
Não informado	0	0	0	0
<b>Total:</b>	<b>1280</b>	<b>1866</b>	<b>0</b>	<b>3146</b>

#### Sexo

Descrição	Quantidade
Masculino	1280
Feminino	1866
Não informado	0
<b>Total:</b>	<b>3146</b>

#### Sinais vitais

Descrição	Quantidade
Pressão arterial	23
Temperatura	0
<b>Total:</b>	<b>23</b>

FILTROS: Período: 01/05/2021 a 31/08/2021 | Equipe: Todas | Profissional: Todos | CBO: Todos | Filtros personalizados: Nenhum

#### Antropometria

Descrição	Quantidade
Peso	30
Altura	26
<b>Total:</b>	<b>56</b>

#### Glicemia

Descrição	Quantidade
Glicemia capilar	5
Jejum	0
Pré-prandial	0
Pós-prandial	5
Não especificado	0
Não informado	3141
<b>Total:</b>	<b>3146</b>

#### Visitas compartilhadas

Descrição	Quantidade
Sim	80
Não	1383
Não informado	1683
<b>Total:</b>	<b>3146</b>

#### Motivo de visita - Geral

Descrição	Quantidade
Acompanhamento	972
Busca ativa	655
Cadastramento / Atualização	159
Controle ambiental / vetorial	0
Convite para atividades coletivas / campanha de saúde	0
Egresso de internação	16
Orientação / Prevenção	221
Outros	544
Visita periódica	1689
Não informado	43
<b>Total:</b>	<b>4299</b>

#### Motivo de visita - Busca ativa

Descrição	Quantidade
Condicionalidades do Bolsa Família	14
Consulta	319
Exame	170
Vacina	307
<b>Total:</b>	<b>810</b>

#### Motivo de visita - Acompanhamento

Descrição	Quantidade
Condicionalidades do Bolsa Família	0
Condições de vulnerabilidade social	1
Criança	188
Domiciliados / Acamados	35
Gestante	36
Pessoa com asma	3
Pessoa com câncer	16
Pessoa com desnutrição	1
Pessoa com diabetes	162
Pessoa com DPOC / enfisema	1
Pessoa com hanseníase	1
Pessoa com hipertensão	601
Pessoa com outras doenças crônicas	13
Pessoa com tuberculose	0
Pessoa em reabilitação ou com deficiência	77
Puérpera	4
Recém-nascido	1
Saúde mental	46
Sintomáticos respiratórios	7
Tabagista	15
Usuário de álcool	5
Usuário de outras drogas	1
<b>Total:</b>	<b>1214</b>

FILTROS: Período: 01/05/2021 a 31/08/2021 | Equipe: Todas | Profissional: Todos | CBO: Todos | Filtros personalizados: Nenhum

**Motivo de visita - Controle ambiental / vetorial**

Descrição	Quantidade
Ação educativa	0
Ação mecânica	0
Imóvel com foco	0
Tratamento focal	0
Total:	0

**Desfecho**

Descrição	Quantidade
Visita realizada	3103
Visita recusada	1
Ausente	42
Não informado	0
Total:	3146

**4.3. Resumo da Produção Individualizada da APS - Maio a Agosto de 2021.**

FILTROS: Período: 01/05/2021 a 31/08/2021 | Equipe: Todas | Profissional: Todos | CBO: Todos | Filtros personalizados: Nenhum

### Relatório de procedimentos individualizados

#### Resumo de produção

Descrição	Quantidade
Registros identificados	3461
Registros não identificados	3
<b>Total:</b>	<b>3464</b>

#### Turno

Descrição	Quantidade
Manhã	1416
Tarde	1983
Noite	58
Não informado	7
<b>Total:</b>	<b>3464</b>

#### Faixa etária

Descrição	Masculino	Feminino	N. Inf	Total
Menos de 01 ano	19	9	0	28
01 ano	23	20	0	43
02 anos	14	17	0	31
03 anos	15	15	0	30
04 anos	6	18	0	24
05 a 09 anos	49	32	0	81
10 a 14 anos	49	42	0	91
15 a 19 anos	40	142	0	182
20 a 24 anos	60	227	0	287
25 a 29 anos	56	213	0	269
30 a 34 anos	60	210	0	270
35 a 39 anos	50	149	0	199
40 a 44 anos	40	198	0	238
45 a 49 anos	63	234	0	297
50 a 54 anos	69	167	0	236
55 a 59 anos	73	174	0	247
60 a 64 anos	110	125	0	235
65 a 69 anos	61	132	0	193
70 a 74 anos	65	83	0	148
75 a 79 anos	47	85	0	132
80 anos ou mais	98	105	0	203
Não informado	0	0	0	0

#### Faixa etária

Descrição	Masculino	Feminino	N. Inf	Total
<b>Total:</b>	<b>1067</b>	<b>2397</b>	<b>0</b>	<b>3464</b>

#### Sexo

Descrição	Quantidade
Masculino	1067
Feminino	2397
Não informado	0
<b>Total:</b>	<b>3464</b>

#### Local de atendimento

Descrição	Quantidade
Domicílio	251
Escola / Creche	1
Instituição / Abrigo	0
Polo (Academia da saúde)	0
Rua	0
UBS	3212
Unidade móvel	0
Unidade prisional ou congêneres	0
Unidade socioeducativa	0
Outros	0
<b>Total:</b>	<b>3464</b>

#### Dados gerais

Descrição	Quantidade
Escuta inicial / Orientação	1638

#### Procedimentos / Pequenas cirurgias

Descrição	Quantidade
Acupuntura com inserção de agulhas	0
Administração de vitamina A	0
Cateterismo vesical de alívio	0
Cauterização química de pequenas lesões	0
Cirurgia de unha (cantoplastia)	0
Coleta de citopatológico de colo uterino	47
Cuidado de estomas	0
Curativo especial	69

FILTROS: Período: 01/05/2021 a 31/08/2021 | Equipe: Todas | Profissional: Todos | CBO: Todos | Filtros personalizados: Nenhum

#### Procedimentos / Pequenas cirurgias

Descrição	Quantidade
Drenagem de abscesso	0
Eletrocardiograma	0
Exame de fundo de olho (Fundoscopia)	0
Exame do pé diabético	0
Exérese / Biópsia / Punção de tumores superficiais de pele	0
Infiltração em cavidade sinovial	0
Remoção de corpo estranho da cavidade auditiva e nasal	0
Remoção de corpo estranho subcutâneo	0
Retirada de cerume	0
Retirada de pontos de cirurgias básicas (por paciente)	11
Sutura simples	0
Tamponamento de epístaxe	0
Teste do olhinho (TRV)	0
Triagem oftalmológica	0
<b>Total:</b>	<b>127</b>

#### Procedimentos - Teste rápido

Descrição	Quantidade
De gravidez	0
Dosagem de proteinúria	0
Para HIV	0
Para hepatite C	0
Para sífilis	0
<b>Total:</b>	<b>0</b>

#### Procedimentos - Administração de medicamentos

Descrição	Quantidade
Endovenosa	58
Inalação / Nebulização	0
Intramuscular	49
Oral	16
Penicilina para tratamento de sífilis	0
Subcutânea (SC)	7
Tópica	1
<b>Total:</b>	<b>131</b>

#### Outros procedimentos (SIGTAP)

Descrição	Quantidade
0101030029 - VISITA DOMICILIAR/INSTITUCIONAL POR PROFISSIONAL DE NÍVEL SUPERIOR	22
0101040024 - AVALIAÇÃO ANTROPOMÉTRICA	35
0101040083 - MEDIÇÃO DE PESO	353
0214010015 - GLICEMIA CAPILAR	138
0214010040 - TESTE RÁPIDO PARA DETECÇÃO DE HIV NA GESTANTE OU PAI/PARCEIRO	18
0214010082 - TESTE RÁPIDO PARA SÍFILIS NA GESTANTE OU PAI/PARCEIRO	16
0214010104 - TESTE RÁPIDO PARA DETECÇÃO DE INFECÇÃO PELO HBV	4
0301010030 - CONSULTA DE PROFISSIONAIS DE NÍVEL SUPERIOR NA ATENÇÃO PRIMÁRIA (EXCETO MÉDICO)	125
0301010064 - CONSULTA MEDICA EM ATENÇÃO PRIMÁRIA	1262
0301010110 - CONSULTA PRÉ-NATAL	106
0301010129 - CONSULTA PUERPERAL	23
0301040141 - INSERÇÃO DO DISPOSITIVO INTRA-UTERINO (DIU)	1
0301050147 - VISITA DOMICILIAR POR PROFISSIONAL DE NÍVEL SUPERIOR	80
0301100039 - AFERIÇÃO DE PRESSÃO ARTERIAL	2173
0301100144 - OXIGENOTERAPIA POR DIA	6
0301100250 - AFERIÇÃO DE TEMPERATURA	1573
0301100268 - PREPARAÇÃO PARA O ELETROCARDIOGRAMA	7
0301100284 - CURATIVO SIMPLES	77
<b>Total:</b>	<b>6019</b>

## 5. Rede Física Prestadora de Serviços ao SUS

### 5.1. Por tipo de estabelecimento e gestão

Período 08/2021

Rede física de estabelecimentos de saúde por tipo de estabelecimentos				
Tipo de Estabelecimento	Dupla	Estadual	Municipal	Total
FARMACIA	0	0	1	1
CENTRO DE SAUDE/UNIDADE BASICA	1	0	0	1
POSTO DE SAUDE	0	0	4	4
CENTRAL DE GESTAO EM SAUDE	0	0	1	1
UNIDADE DE VIGILANCIA EM SAUDE	0	0	1	1
<b>Total</b>	<b>1</b>	<b>0</b>	<b>7</b>	<b>8</b>

Observação: Os dados apresentados referem-se ao número de estabelecimentos de saúde públicos ou prestadores de serviços ao SUS

Fonte: Cadastro Nacional de Estabelecimentos de Saúde (CNES)

Data da consulta: 22/09/2021.

### 5.2. Por natureza jurídica

Período 08/2021

Rede física de estabelecimentos de saúde por natureza jurídica				
Natureza Jurídica	Municipal	Estadual	Dupla	Total
<b>ADMINISTRACAO PUBLICA</b>				
MUNICIPIO	7	0	1	8
<b>ENTIDADES EMPRESARIAIS</b>				
<b>PESSOAS FISICAS</b>				
<b>Total</b>	<b>7</b>	<b>0</b>	<b>1</b>	<b>8</b>

Observação: Os dados apresentados referem-se ao número de estabelecimentos de saúde públicos ou prestadores de serviços ao SUS

Fonte: Cadastro Nacional de Estabelecimentos de Saúde (CNES)

Data da consulta: 22/09/2021.

### 5.3. Consórcios em saúde

Período 2021

Participação em consórcios			
CNPJ	Natureza	Area de atuação	Participantes
02034350000102	Direito Público	Serviços de apoio ao diagnóstico Assistência médica e ambulatorial	MG / ALTO CAPARAÓ

Fonte: DIGISUS Gestor - Módulo Planejamento (DIGISUSGMP) - Consulta Online

Data da consulta: 22/09/2021.

#### • Análises e Considerações sobre Rede Física Prestadora de Serviços ao SUS

De acordo com os Tipos de Estabelecimentos, apresentam-se elencados abaixo aqueles sob Gestão da Secretaria Municipal de Saúde, a saber:

01 Secretaria Municipal de Saúde Pública.

01 Centro de Saúde Jordelino Breder (Gestão Dupla)

01 Posto de Saúde Córrego do Fama

01 Posto de Saúde Córrego São Pedro

02 Unidades de Saúde da Família;

01 ESF Vale das Hortências I

01 ESF Vale das Hortências II

01 Unidade de Vigilância em Saúde  
01 Vigilância em Saúde

01 Rede Farmácia de Minas

Existem ainda estabelecimentos cadastrados que são prestadores de serviço por contratação direta deste Município, sendo 01 no próprio Município e 01 em outro município.

BIOCLIN ALTO CAPARAO LTDA - Alto Caparaó/MG

CONSORCIO INTERMUNICIPAL DE SAUDE CISVERDE - Carangola/MG

## 6. Profissionais de Saúde Trabalhando no SUS

Período 02/2021

Postos de trabalho ocupados, por ocupação e forma de contratação						
Adm. do Estabelecimento	Formas de contratação	CBOs médicos	CBOs enfermeiro	CBOs (outros) nível superior	CBOs (outros) nível médio	CBOs ACS
Pública (NJ grupo 1, ou 201-1, 203-8)	Estatutários e empregados públicos (0101, 0102)	1	0	1	10	13
	Intermediados por outra entidade (08)	0	0	0	0	0
	Autônomos (0209, 0210)	1	0	0	0	0
	Residentes e estagiários (05, 06)	0	0	0	0	0
	Bolsistas (07)	0	0	0	0	0
	Informais (09)	0	0	0	0	0
Privada (NJ grupos 2 - exceto 201-1, 203-8 -, 3, 4 e 5)	Intermediados por outra entidade (08)	0	0	0	0	0
	Celetistas (0105)	0	0	0	0	0
	Autônomos (0209, 0210)	0	0	0	0	0
	Residentes e estagiários (05, 06)	0	0	0	0	0
	Bolsistas (07)	0	0	0	0	0
	Informais (09)	0	0	0	0	0
	Servidores públicos cedidos para a iniciativa privada (10)	0	0	0	0	0

Postos de trabalho ocupados, por Contrato Temporário e Cargos em Comissão						
Adm. do Estabelecimento	Formas de contratação	CBOs médicos	CBOs enfermeiro	CBOs (outros) nível superior	CBOs (outros) nível médio	CBOs ACS
Pública (NJ grupo 1, ou 201-1, 203-8)	Contratos temporários e cargos em comissão (010301, 0104)	5	2	8	7	2
Privada (NJ grupos 2 - exceto 201-1, 203-8 -, 3, 4 e 5)	Contratos temporários e cargos em comissão (010302, 0104)	0	0	1	0	0

Fonte: Cadastro Nacional de Estabelecimentos de Saúde (CNES)

Data da consulta: 21/07/2020.

Postos de trabalho ocupados, por ocupação e forma de contratação						
Adm. do Estabelecimento	Formas de contratação	2017	2018	2019	2020	
Pública (NJ grupo 1, ou 201-1, 203-8)	Autônomos (0209, 0210)	0	0	1	1	
	Estatutários e empregados públicos (0101, 0102)	40	46	47	48	

Postos de trabalho ocupados, por Contrato Temporário e Cargos em Comissão						
Adm. do Estabelecimento	Formas de contratação	2017	2018	2019	2020	
Pública (NJ grupo 1, ou 201-1, 203-8)	Contratos temporários e cargos em comissão (010301, 0104)	22	25	25	32	

Fonte: Cadastro Nacional de Estabelecimentos de Saúde (CNES)

Data da consulta: 21/07/2020.

### • Análises e Considerações sobre Profissionais de Saúde Trabalhando no SUS

Além dos profissionais de saúde que trabalham diretamente com o assistência aos usuários e que encontram-se cadastrados no CNES, existem ainda, outros profissionais que atuam no suporte e manutenção das atividades das áreas assistenciais, de atendimento, transporte e administrativas. Os gastos com pessoal e a prestação de contas dessas despesas, são feitas anualmente e apresentadas à Casa Legislativa, aos tribunais de contas e controle, como requer a Lei.

## 7. Programação Anual de Saúde - PAS

### 7.1. Diretrizes, objetivos, metas e indicadores

#### DIRETRIZ Nº 1 - Atenção Primária à Saúde da Família e Comunidade.

**OBJETIVO Nº 1.1** - Ampliar a cobertura, a resolutividade, a integração e a qualificação da Atenção Primária, buscando a integralidade do cuidado.

Descrição da Meta	Indicador para monitoramento e avaliação da meta	Linha-Base	Meta 2021	Unidade de medida - Linha-Base	Resultado do Quadrimestre	Meta Plano(2018-2021)	Unidade de medida - Meta	% meta alcançada
1. Ampliar a cobertura das ESB - Esquipes de Saúde Bucal.	Cobertura populacional segundo e-SUS.	Percentual	100	Percentual	<input checked="" type="checkbox"/> Sem Apuração	100,00	Percentual	
2. Buscar a garantia do funcionamento das UBS com todos os profissionais necessários, inclusive com médicos em todas elas, e ainda, insumos básicos, equipamentos, medicamentos e quaisquer outros itens necessários ao bom funcionamento das unidades.	Registro documental e/ou fotográfico da execução da meta.	Percentual	100	Percentual	<input checked="" type="checkbox"/> Sem Apuração	100,00	Percentual	
3. Promover atenção integral à saúde da mulher com oferta de exames, procedimentos e atendimentos em grupo e individualizados na atenção básica.	Registros de procedimentos segundo e-SUS.	Percentual	100	Percentual	<input checked="" type="checkbox"/> Sem Apuração	100,00	Percentual	
4. Aprimorar a articulação das práticas em saúde mental na atenção básica com oferta de atendimentos em grupo e individualizados.	Registros de procedimentos segundo e-SUS.	Número	3	Número	<input checked="" type="checkbox"/> Sem Apuração	6	Número	
5. Promover atenção integral à saúde do homem com oferta de exames, procedimentos e atendimentos em grupo e individualizados na atenção básica.	Razão de atendimento aos homens com idades entre 25 a 59 anos na população residente do município.	Razão	.3	Razão	<input checked="" type="checkbox"/> Sem Apuração	0,30	Razão	
6. Garantir o acompanhamento do crescimento e desenvolvimento das crianças e dos adolescentes com vistas à redução da mortalidade infantil e melhoria das condições de saúde da juventude local.	Número de óbitos de crianças de 0 a 6 anos de idade.	Número	0	Número	<input checked="" type="checkbox"/> Sem Apuração	0	Número	
7. Promover atenção integral à saúde do idoso com oferta de exames, procedimentos e atendimentos em grupo e individualizados na atenção básica.	Atendimento/acompanhamento aos pacientes HIPERDIA.	Percentual	50	Percentual	<input checked="" type="checkbox"/> Sem Apuração	50,00	Percentual	

**OBJETIVO Nº 1.2** - Prover melhorias da infraestrutura física, tecnológica e de atendimento das unidades, promovendo ambiência humanizada, acolhedora, funcional e segura.

Descrição da Meta	Indicador para monitoramento e avaliação da meta	Linha-Base	Meta 2021	Unidade de medida - Linha-Base	Resultado do Quadrimestre	Meta Plano(2018-2021)	Unidade de medida - Meta	% meta alcançada
1. Construir, ampliar, reformar, adequar e recuperar as unidades de saúde de atenção primária.	Registro documental e/ou fotográfico da execução da meta.	Número	1	Número	<input checked="" type="checkbox"/> Sem Apuração	2	Número	
2. Suprir equipamentos, veículos, instrumentais, mobiliário e equipamento de informática com substituição de aproximadamente 5% ao ano.	Registro documental e/ou fotográfico da execução da meta.	Percentual	5	Percentual	<input checked="" type="checkbox"/> Sem Apuração	20,00	Percentual	

#### DIRETRIZ Nº 2 - Promoção, educação, comunicação e Vigilância em Saúde.

**OBJETIVO Nº 2.1** - Promover a cultura, educação, intersetorialidade e práticas de saúde com vistas à prevenção e redução dos riscos e agravos à saúde da população.

Descrição da Meta	Indicador para monitoramento e avaliação da meta	Linha-Base	Meta 2021	Unidade de medida - Linha-Base	Resultado do Quadrimestre	Meta Plano(2018-2021)	Unidade de medida - Meta	% meta alcançada
1. Instruir, informar e educar a população nas oportunidades em que buscam os serviços de saúde.	Registro documental e/ou fotográfico da execução da meta.	Número	12	Número	<input checked="" type="checkbox"/> Sem Apuração	36	Número	
2. Ampliar campanhas de conscientização e buscar parcerias da sociedade civil organizada e instituições de ensino.	Registro documental e/ou fotográfico da execução da meta.	Número	3	Número	<input checked="" type="checkbox"/> Sem Apuração	6	Número	
3. Redução do índice de tabagistas entre a população local.	Percentual da população em uso de tabaco segundo levantamento da APS.	Percentual	15	Percentual	<input checked="" type="checkbox"/> Sem Apuração	15,00	Percentual	
4. Criação, manutenção de grupos específicos para realização de práticas esportivas e eventos relacionados à vida saudável.	Registro documental e/ou fotográfico da execução da meta.	Número	4	Número	<input checked="" type="checkbox"/> Sem Apuração	4	Número	
5. Promoção de palestras, seminários, workshops, encontros temáticos ou outros eventos com vistas à educação em saúde da população.	Registros de procedimentos segundo e-SUS.	Número	12	Número	<input checked="" type="checkbox"/> Sem Apuração	36	Número	

**OBJETIVO Nº 2.2** - Promover a integração das áreas de Vigilância e desenvolver processos simplificados de avaliação do risco em saúde, fomentando as ações de promoção e a intersetorialidade.

Descrição da Meta	Indicador para monitoramento e avaliação da meta	Linha-Base	Meta 2021	Unidade de medida - Linha-Base	Resultado do Quadrimestre	Meta Plano(2018-2021)	Unidade de medida - Meta	% meta alcançada
1. Identificar as ameaças sanitárias e desenvolver ações de educação e instrução com vistas à redução dos riscos à saúde pública e individual.	Registro documental e/ou fotográfico da execução da meta.	Número	30	Número	<input checked="" type="checkbox"/> Sem Apuração	30	Número	

**OBJETIVO Nº 2.3** - Aumentar a eficiência operacional da prevenção, fiscalização e controle das doenças e agravos, reduzindo sua letalidade.

Descrição da Meta	Indicador para monitoramento e avaliação da meta	Linha-Base	Meta 2021	Unidade de medida - Linha-Base	Resultado do Quadrimestre	Meta Plano(2018-2021)	Unidade de medida - Meta	% meta alcançada
1. Fortalecer e garantir o pleno funcionamento das vigilâncias e dar autonomia e liberdade de atuação aos fiscais do setor.	Indicador sem possibilidade ou método de cálculo matemático.	Número	1	Número	<input checked="" type="checkbox"/> Sem Apuração	1	Número	
2. Identificar riscos e situações de risco relacionados a produtos e serviços sujeitos a controle existentes no município, tais como consultórios, clínicas e outros estabelecimentos de saúde.	Identificar riscos e situações de risco relacionados a produtos e serviços sujeitos a controle existentes no município, tais como consultórios, clínicas e outros estabelecimentos de saúde.	Percentual	100	Percentual	<input checked="" type="checkbox"/> Sem Apuração	100,00	Percentual	
3. Registrar e manter sempre atualizado os sistemas de informação do SUS.	Registro documental e/ou fotográfico da execução da meta.	Percentual	100	Percentual	<input checked="" type="checkbox"/> Sem Apuração	100,00	Percentual	

**OBJETIVO Nº 2.4** - Publicizar, informar, comunicar e tornar conhecidas as ações e atividades da SMS.

Descrição da Meta	Indicador para monitoramento e avaliação da meta	Linha-Base	Meta 2021	Unidade de medida - Linha-Base	Resultado do Quadrimestre	Meta Plano(2018-2021)	Unidade de medida - Meta	% meta alcançada
1. Alcançar através de mídias sociais, propagandas volante, folders, publicações e outras, a população residente.	Registro documental e/ou fotográfico da execução da meta.	Número	4	Número	<input checked="" type="checkbox"/> Sem Apuração	6	Número	

**DIRETRIZ Nº 3 - Assistência Farmacêutica, Atenção de Média e Alta Complexidade, Tratamento Fora do Domicílio, Transporte em Saúde e Serviços contratados.**

**OBJETIVO Nº 3.1** - Ampliar o acesso, a resolutividade, a eficiência, a regulação e controle para melhoria da cobertura de MAC com consequente redução da fila de espera.

Descrição da Meta	Indicador para monitoramento e avaliação da meta	Linha-Base	Meta 2021	Unidade de medida - Linha-Base	Resultado do Quadrimestre	Meta Plano(2018-2021)	Unidade de medida - Meta	% meta alcançada
1. Avaliar, regular e controlar convênios com prestadores de serviço visando a otimização de recursos.	Registro documental e/ou fotográfico da execução da meta.	Número	100	Número	<input checked="" type="checkbox"/> Sem Apuração	4	Número	
2. Avaliar, regular e automatizar através de registro eletrônico os procedimentos operacionais do setor de gerência da Média e Alta Complexidades e Tratamento Fora do Domicílio.	Registro da atividade/ação em sistema e informação próprio.	Percentual	100	Percentual	<input checked="" type="checkbox"/> Sem Apuração	100,00	Percentual	
3. Garantir acesso aos procedimentos de média e alta complexidade, próprios ou terceirizados, disponibilizados conforme tabela SUS / CIS.	Registro da atividade/ação em sistema e informação próprio.	Percentual	100	Percentual	<input checked="" type="checkbox"/> Sem Apuração	100,00	Percentual	

**OBJETIVO Nº 3.2** - Otimizar o serviço de transporte em saúde de modo a gerar maior economia e eficiência.

Descrição da Meta	Indicador para monitoramento e avaliação da meta	Linha-Base	Meta 2021	Unidade de medida - Linha-Base	Resultado do Quadrimestre	Meta Plano(2018-2021)	Unidade de medida - Meta	% meta alcançada
1. Automatizar através de registro eletrônico os processos de agendamentos de viagens e escalas de motoristas.	Registro da atividade/ação em sistema e informação próprio.	Percentual	100	Percentual	<input checked="" type="checkbox"/> Sem Apuração	100,00	Percentual	

**OBJETIVO Nº 3.3** - Fortalecer a rede municipal de Assistência Farmacêutica.

Descrição da Meta	Indicador para monitoramento e avaliação da meta	Linha-Base	Meta 2021	Unidade de medida - Linha-Base	Resultado do Quadrimestre	Meta Plano(2018-2021)	Unidade de medida - Meta	% meta alcançada
1. Garantir a dispensação de 100% dos medicamentos elencados pela RFM e REMUME.	Registro da atividade/ação no SIGAF.	Percentual	100	Percentual	<input checked="" type="checkbox"/> Sem Apuração	100,00	Percentual	

**DIRETRIZ Nº 4 - Urgência, Emergência e Atendimento Hospitalar.**

**OBJETIVO Nº 4.1** - Manter revisionada e atualizada a PPI - Programação Pactuada e Integrada nos itens a que se referem aos atendimentos hospitalares e de urgência evitando desassistência e vazios assistências em procedimentos nas redes hospitalares conveniadas.

Descrição da Meta	Indicador para monitoramento e avaliação da meta	Linha-Base	Meta 2021	Unidade de medida - Linha-Base	Resultado do Quadrimestre	Meta Plano(2018-2021)	Unidade de medida - Meta	% meta alcançada
1. Reavaliar as pactuações de SIH-MC na PPI para correção de possíveis vazios assistenciais.	Registro documental e/ou fotográfico da execução da meta.	Número	1	Número	<input checked="" type="checkbox"/> Sem Apuração	2	Número	

**OBJETIVO Nº 4.2** - Garantir atendimento, transporte e acolhimento de urgência em rede própria ou conveniada visando a integralidade do acesso à rede de urgência e emergência.

Descrição da Meta	Indicador para monitoramento e avaliação da meta	Linha-Base	Meta 2021	Unidade de medida - Linha-Base	Resultado do Quadrimestre	Meta Plano(2018-2021)	Unidade de medida - Meta	% meta alcançada
1. Garantir atendimento de urgência 24 horas (próprio ou conveniado).	Registros de procedimentos segundo SIA/SUS.	Percentual	100	Percentual	<input checked="" type="checkbox"/> Sem Apuração	100,00	Percentual	
2. Prestar o serviço 24h de transporte em urgência e emergência em veículo próprio e com acompanhamento de nível médio ou superior quando necessário até unidade de saúde de atendimento.	Registro da atividade/ação em sistema e informação próprio.	Percentual	100	Percentual	<input checked="" type="checkbox"/> Sem Apuração	100,00	Percentual	

**OBJETIVO Nº 4.3** - Manter convênios com unidades hospitalares para atendimento a exames, procedimentos ambulatoriais, clínicos e cirúrgicos de média e alta complexidade.

Descrição da Meta	Indicador para monitoramento e avaliação da meta	Linha-Base	Meta 2021	Unidade de medida - Linha-Base	Resultado do Quadrimestre	Meta Plano(2018-2021)	Unidade de medida - Meta	% meta alcançada
1. Avaliar, regular e controlar através da PPI os serviços de exames, procedimentos ambulatoriais, clínicos e cirúrgicos de média e alta complexidade ofertados à população local.	Registro documental e/ou fotográfico da execução da meta.	Percentual	100	Percentual	<input checked="" type="checkbox"/> Sem Apuração	100,00	Percentual	

**DIRETRIZ Nº 5 - Gestão da força de trabalho e educação permanente em saúde.**

**OBJETIVO Nº 5.1** - Fortalecer a equipe de colaboradores com qualificação e aprimoramento das habilidades objetivando a melhoria profissional e humanização do atendimento.

Descrição da Meta	Indicador para monitoramento e avaliação da meta	Linha-Base	Meta 2021	Unidade de medida - Linha-Base	Resultado do Quadrimestre	Meta Plano(2018-2021)	Unidade de medida - Meta	% meta alcançada
1. Ampliar e qualificar o atendimento e a humanização no acolhimento à população.	Registros de procedimentos segundo e-SUS.	Número	3	Número	<input checked="" type="checkbox"/> Sem Apuração	6	Número	
2. Reduzir os níveis de estresse e garantir bem-estar social e psicológico aos colaboradores da SMS.	Registros de procedimentos segundo SIA/SUS.	Número	60	Número	<input checked="" type="checkbox"/> Sem Apuração	90	Número	

**DIRETRIZ Nº 6 - Gestão do SUS, Financiamento e Controle Social da saúde.**

**OBJETIVO Nº 6.1** - Fortalecer a cultura do planejamento, controle, avaliação e monitoramento a fim de aprimorar a gestão, a qualidade dos gastos e o equilíbrio das receitas e despesas orçamentárias e financeiras.

Descrição da Meta	Indicador para monitoramento e avaliação da meta	Linha-Base	Meta 2021	Unidade de medida - Linha-Base	Resultado do Quadrimestre	Meta Plano(2018-2021)	Unidade de medida - Meta	% meta alcançada
1. Fiscalizar, monitorar e avaliar a frequência, produção e desempenho dos colaboradores da SMS.	Registro documental e/ou fotográfico da execução da meta.	Percentual	50	Percentual	<input checked="" type="checkbox"/> Sem Apuração	50,00	Percentual	
2. Reorganizar o organograma da SMS a fim de tornar eficiente o comando e gerenciamento das ações.	Registro documental e/ou fotográfico da execução da meta.	Número	0	Número	<input checked="" type="checkbox"/> Sem Apuração	1	Número	

**OBJETIVO Nº 6.2** - Modernizar e qualificar os modelos de comunicação interna visando reduzir os erros e falhas na gestão e processos.

Descrição da Meta	Indicador para monitoramento e avaliação da meta	Linha-Base	Meta 2021	Unidade de medida - Linha-Base	Resultado do Quadrimestre	Meta Plano(2018-2021)	Unidade de medida - Meta	% meta alcançada
1. Implementar metodologia para gestão das comunicações internas entre os setores da SMS com vistas à redução de erros e falhas de comunicação e gestão.	Registro documental e/ou fotográfico da execução da meta.	Número	1	Número	<input checked="" type="checkbox"/> Sem Apuração	2	Número	

**OBJETIVO Nº 6.3** - Fortalecer a intersetorialidade com fim de tornar eficiente e eficaz as ações realizadas pela SMS.

Descrição da Meta	Indicador para monitoramento e avaliação da meta	Linha-Base	Meta 2021	Unidade de medida - Linha-Base	Resultado do Quadrimestre	Meta Plano(2018-2021)	Unidade de medida - Meta	% meta alcançada
1. Provocar entes federados quanto às demandas, projetos e/outras atividades necessárias para o bom andamento das atividades da saúde pública municipal.	Registro documental e/ou fotográfico da execução da meta.	Número	2	Número	<input checked="" type="checkbox"/> Sem Apuração	4	Número	
2. Utilizar as estruturas esportivas municipal para a realização de práticas esportivas e eventos relacionados à saúde.	Registros de procedimentos segundo e-SUS.	Número	2	Número	<input checked="" type="checkbox"/> Sem Apuração	3	Número	

**OBJETIVO Nº 6.4** - Fortalecer, equipar e instrumentalizar a gestão do Conselho Municipal de Saúde.

Descrição da Meta	Indicador para monitoramento e avaliação da meta	Linha-Base	Meta 2021	Unidade de medida - Linha-Base	Resultado do Quadrimestre	Meta Plano(2018-2021)	Unidade de medida - Meta	% meta alcançada
1. Garantir a capacitação permanente dos Conselheiros de Saúde com conteúdos de gestão, para a promoção da participação efetiva dos usuários e servidores da saúde.	Registro documental e/ou fotográfico da execução da meta.	Número	2	Número	<input checked="" type="checkbox"/> Sem Apuração	4	Número	
2. Integrar os Conselheiros Municipais de Saúde às reuniões de planejamento e avaliação das equipes de direção da SMS.	Registro documental e/ou fotográfico da execução da meta.	Percentual	100	Percentual	<input checked="" type="checkbox"/> Sem Apuração	100,00	Percentual	
3. Fortalecer o Conselho Municipal de Saúde e adequá-lo às legislações vigentes.	Protocolo do documento/projeto realizado ao órgão competente.	Número	1	Número	<input checked="" type="checkbox"/> Sem Apuração	2	Número	

**Demonstrativo da vinculação das metas anualizadas com a Subfunção**

Subfunções da Saúde	Descrição das Metas por Subfunção	Meta programada para o exercício
122 - Administração Geral	Ampliar a cobertura das ESB - Esquipes de Saúde Bucal.	100,00
	Garantir a capacitação permanente dos Conselheiros de Saúde com conteúdos de gestão, para a promoção da participação efetiva dos usuários e servidores da saúde.	
	Provocar entes federados quanto às demandas, projetos e/outras atividades necessárias para o bom andamento das atividades da saúde pública municipal.	
	Implementar metodologia para gestão das comunicações internas entre os setores da SMS com vistas à redução de erros e falhas de comunicação e gestão.	
	Fiscalizar, monitorar e avaliar a frequência, produção e desempenho dos colaboradores da SMS.	0,00
	Ampliar e qualificar o atendimento e a humanização no acolhimento à população.	
	Avaliar, regular e controlar através da PPI os serviços de exames, procedimentos ambulatoriais, clínicos e cirúrgicos de média e alta complexidade ofertados à população local.	0,00
	Garantir atendimento de urgência 24 horas (próprio ou conveniado).	0,00
	Reavaliar as pactuações de SIH-MC na PPI para correção de possíveis vazios assistenciais.	
	Garantir a dispensação de 100% dos medicamentos elencados pela RFM e REMUME.	0,00
	Alcançar através de mídias sociais, propagandas volante, folders, publicações e outras, a população residente.	
	Construir, ampliar, reformar, adequar e recuperar as unidades de saúde de atenção primária.	
	Buscar a garantia do funcionamento das UBS com todos os profissionais necessários, inclusive com médicos em todas elas, e ainda, insumos básicos, equipamentos, medicamentos e quaisquer outros itens necessários ao bom funcionamento das unidades.	0,00
	Integrar os Conselheiros Municipais de Saúde às reuniões de planejamento e avaliação das equipes de direção da SMS.	0,00
	Utilizar as estruturas esportivas municipal para a realização de práticas esportivas e eventos relacionados à saúde.	
	Reorganizar o organograma da SMS a fim de tornar eficiente o comando e gerenciamento das ações.	
	Reduzir os níveis de estresse e garantir bem-estar social e psicológico aos colaboradores da SMS.	
	Prestar o serviço 24h de transporte em urgência e emergência em veículo próprio e com acompanhamento de nível médio ou superior quando necessário até unidade de saúde de atendimento.	0,00
	Avaliar, regular e automatizar através de registro eletrônico os procedimentos operacionais do setor de gerência da Média e Alta Complexidades e Tratamento Fora do Domicílio.	0,00
	Suprir equipamentos, veículos, instrumentais, mobiliário e equipamento de informática com substituição de aproximadamente 5% ao ano.	0,00
Registrar e manter sempre atualizado os sistemas de informação do SUS.	0,00	
Fortalecer o Conselho Municipal de Saúde e adequá-lo às legislações vigentes.		
Garantir acesso aos procedimentos de média e alta complexidade, próprios ou terceirizados, disponibilizados conforme tabela SUS / CIS.	0,00	
Promover atenção integral à saúde do idoso com oferta de exames, procedimentos e atendimentos em grupo e individualizados na atenção básica.	0,00	
301 - Atenção Básica	Instruir, informar e educar a população nas oportunidades em que buscam os serviços de saúde.	12
	Ampliar e qualificar o atendimento e a humanização no acolhimento à população.	
	Avaliar, regular e controlar convênios com prestadores de serviço visando a otimização de recursos.	
	Buscar a garantia do funcionamento das UBS com todos os profissionais necessários, inclusive com médicos em todas elas, e ainda, insumos básicos, equipamentos, medicamentos e quaisquer outros itens necessários ao bom funcionamento das unidades.	0,00
	Reduzir os níveis de estresse e garantir bem-estar social e psicológico aos colaboradores da SMS.	
	Ampliar campanhas de conscientização e buscar parcerias da sociedade civil organizada e instituições de ensino.	
	Promover atenção integral à saúde da mulher com oferta de exames, procedimentos e atendimentos em grupo e individualizados na atenção básica.	0,00
	Redução do índice de tabagistas entre a população local.	0,00
	Aprimorar a articulação das práticas em saúde mental na atenção básica com oferta de atendimentos em grupo e individualizados.	
	Criação, manutenção de grupos específicos para realização de práticas esportivas e eventos relacionados à vida saudável.	
	Promoção de palestras, seminários, workshops, encontros temáticos ou outros eventos com vistas à educação em saúde da população.	
	Garantir o acompanhamento do crescimento e desenvolvimento das crianças e dos adolescentes com vistas à redução da mortalidade infantil e melhoria das condições de saúde da juventude local.	
Promover atenção integral à saúde do idoso com oferta de exames, procedimentos e atendimentos em grupo e individualizados na atenção básica.	0,00	
302 - Assistência Hospitalar e Ambulatorial	Reavaliar as pactuações de SIH-MC na PPI para correção de possíveis vazios assistenciais.	1
	Prestar o serviço 24h de transporte em urgência e emergência em veículo próprio e com acompanhamento de nível médio ou superior quando necessário até unidade de saúde de atendimento.	0,00
	Garantir acesso aos procedimentos de média e alta complexidade, próprios ou terceirizados, disponibilizados conforme tabela SUS / CIS.	0,00
	Aprimorar a articulação das práticas em saúde mental na atenção básica com oferta de atendimentos em grupo e individualizados.	
	Promover atenção integral à saúde do homem com oferta de exames, procedimentos e atendimentos em grupo e individualizados na atenção básica.	0,00

303 - Suporte Profilático e Terapêutico	Garantir a dispensação de 100% dos medicamentos elencados pela RFM e REMUME.	100,00
	Promover atenção integral à saúde do homem com oferta de exames, procedimentos e atendimentos em grupo e individualizados na atenção básica.	0,00
304 - Vigilância Sanitária	Identificar as ameaças sanitárias e desenvolver ações de educação e instrução com vistas à redução dos riscos à saúde pública e individual.	30
	Automatizar através de registro eletrônico os processos de agendamentos de viagens e escalas de motoristas.	0,00
	Fortalecer e garantir o pleno funcionamento das vigilâncias e dar autonomia e liberdade de atuação aos fiscais do setor.	
	Identificar riscos e situações de risco relacionados a produtos e serviços sujeitos a controle existentes no município, tais como consultórios, clínicas e outros estabelecimentos de saúde.	0,00
305 - Vigilância Epidemiológica	Identificar as ameaças sanitárias e desenvolver ações de educação e instrução com vistas à redução dos riscos à saúde pública e individual.	30
	Promover atenção integral à saúde do idoso com oferta de exames, procedimentos e atendimentos em grupo e individualizados na atenção básica.	0,00

Demonstrativo da Programação de Despesas com Saúde por Subfunção, Natureza e Fonte										
Subfunções da Saúde	Natureza da Despesa	Recursos ordinários - Fonte Livre (R\$)	Receita de impostos e de transferência de impostos (receita própria - R\$)	Transferências de fundos à Fundo de Recursos do SUS, provenientes do Governo Federal (R\$)	Transferências de fundos ao Fundo de Recursos do SUS, provenientes do Governo Estadual (R\$)	Transferências de convênios destinados à Saúde (R\$)	Operações de Crédito vinculadas à Saúde (R\$)	Royalties do petróleo destinados à Saúde (R\$)	Outros recursos destinados à Saúde (R\$)	Total(R\$)
0 - Informações Complementares	Corrente	N/A	450.000,00	64.000,00	3.000,00	N/A	N/A	N/A	N/A	517.000,00
	Capital	N/A	N/A	N/A	N/A	N/A	N/A	N/A	N/A	N/A
122 - Administração Geral	Corrente	N/A	1.754.000,00	N/A	N/A	N/A	N/A	N/A	100.648,93	1.854.648,93
	Capital	N/A	122.000,00	N/A	N/A	N/A	N/A	N/A	13.000,00	135.000,00
301 - Atenção Básica	Corrente	N/A	453.000,00	1.544.130,75	101.100,00	100.375,00	N/A	N/A	N/A	2.198.605,75
	Capital	N/A	1.000,00	18.000,00	20.000,00	36.001,00	N/A	N/A	N/A	75.001,00
302 - Assistência Hospitalar e Ambulatorial	Corrente	N/A	953.274,00	N/A	N/A	N/A	N/A	N/A	N/A	953.274,00
	Capital	N/A	7.000,00	N/A	N/A	N/A	N/A	N/A	N/A	7.000,00
303 - Suporte Profilático e Terapêutico	Corrente	N/A	10.000,00	N/A	N/A	N/A	N/A	N/A	N/A	10.000,00
	Capital	N/A	N/A	N/A	N/A	N/A	N/A	N/A	N/A	N/A
304 - Vigilância Sanitária	Corrente	N/A	54.000,00	N/A	N/A	N/A	N/A	N/A	N/A	54.000,00
	Capital	N/A	2.000,00	N/A	N/A	N/A	N/A	N/A	N/A	2.000,00
305 - Vigilância Epidemiológica	Corrente	N/A	78.000,00	N/A	N/A	N/A	N/A	N/A	N/A	78.000,00
	Capital	N/A	N/A	N/A	N/A	N/A	N/A	N/A	N/A	N/A
306 - Alimentação e Nutrição	Corrente	N/A	N/A	N/A	N/A	N/A	N/A	N/A	N/A	N/A
	Capital	N/A	N/A	N/A	N/A	N/A	N/A	N/A	N/A	N/A

Fonte: DIGISUS Gestor - Módulo Planejamento (DIGISUSGMP) - Consulta Online

Data da consulta: 21/07/2020.

- Análises e Considerações sobre Programação Anual de Saúde - PAS

As avaliações dos indicadores serão feitas no RAG - Relatório Anual de Gestão do ano de 2021.

## 8. Indicadores de Pactuação Interfederativa

N	Indicador	Tipo	Meta ano 2021	Resultado do Quadrimestre	% alcançada da meta	Unidade de Medida
1	Mortalidade prematura (de 30 a 69 anos) pelo conjunto das 4 principais DCNT (doenças do aparelho circulatório, câncer, diabetes e doenças respiratórias crônicas)	U	8	<input checked="" type="checkbox"/> Sem Apuração		Número
2	Proporção de óbitos de mulheres em idade fértil (10 a 49 anos) investigados.	E	95,00	<input checked="" type="checkbox"/> Sem Apuração		Percentual
3	Proporção de registro de óbitos com causa básica definida	U	93,00	<input checked="" type="checkbox"/> Sem Apuração		Percentual
4	Proporção de vacinas selecionadas do Calendário Nacional de Vacinação para crianças menores de dois anos de idade - Pentavalente 3ª dose, Pneumocócica 10-valente 2ª dose, Poliomielite 3ª dose e Tríplice viral 1ª dose - com cobertura vacinal preconizada	U	95,00	<input checked="" type="checkbox"/> Sem Apuração		Percentual
5	Proporção de casos de doenças de notificação compulsória imediata (DNCI) encerrados em até 60 dias após notificação.	U	82,00	<input checked="" type="checkbox"/> Sem Apuração		Percentual
6	Proporção de cura dos casos novos de hanseníase diagnosticados nos anos das coortes	U	100,00	<input checked="" type="checkbox"/> Sem Apuração		Percentual
7	Número de Casos Autóctones de Malária	E	-	-	0	Número
8	Número de casos novos de sífilis congênita em menores de um ano de idade	U	1	<input checked="" type="checkbox"/> Sem Apuração		Número
9	Número de casos novos de aids em menores de 5 anos.	U	0	<input checked="" type="checkbox"/> Sem Apuração		Número
10	Proporção de análises realizadas em amostras de água para consumo humano quanto aos parâmetros coliformes totais, cloro residual livre e turbidez	U	33,00	<input checked="" type="checkbox"/> Sem Apuração		Percentual
11	Razão de exames citopatológicos do colo do útero em mulheres de 25 a 64 anos na população residente de determinado local e a população da mesma faixa etária	U	0,56	<input checked="" type="checkbox"/> Sem Apuração		Razão
12	Razão de exames de mamografia de rastreamento realizados em mulheres de 50 a 69 anos na população residente de determinado local e população da mesma faixa etária.	U	0,56	<input checked="" type="checkbox"/> Sem Apuração		Razão
13	Proporção de parto normal no Sistema Único de Saúde e na Saúde Suplementar	U	40,00	<input checked="" type="checkbox"/> Sem Apuração		Percentual
14	Proporção de gravidez na adolescência entre as faixas etárias 10 a 19 anos	U	15,00	<input checked="" type="checkbox"/> Sem Apuração		Percentual
15	Taxa de mortalidade infantil	U	1	<input checked="" type="checkbox"/> Sem Apuração		Número
16	Número de óbitos maternos em determinado período e local de residência	U	0	<input checked="" type="checkbox"/> Sem Apuração		Número
17	Cobertura populacional estimada pelas equipes de Atenção Básica	U	100,00	<input checked="" type="checkbox"/> Sem Apuração		Percentual
18	Cobertura de acompanhamento das condicionalidades de Saúde do Programa Bolsa Família (PBF)	U	87,00	<input checked="" type="checkbox"/> Sem Apuração		Percentual
19	Cobertura populacional estimada de saúde bucal na atenção básica	U	100,00	<input checked="" type="checkbox"/> Sem Apuração		Percentual
21	Ações de matriciamento sistemático realizadas por CAPS com equipes de Atenção Básica	E	-	-	0	Percentual
22	Número de ciclos que atingiram mínimo de 80% de cobertura de imóveis visitados para controle vetorial da dengue	U	6	<input checked="" type="checkbox"/> Sem Apuração		Número
23	Proporção de preenchimento do campo ocupação nas notificações de agravos relacionados ao trabalho.	U	100,00	<input checked="" type="checkbox"/> Sem Apuração		Percentual

Fonte: DIGISUS Gestor - Módulo Planejamento (DIGISUSGMP) - Consulta Online

Data da consulta: 21/07/2020.

### • Análises e Considerações sobre Indicadores de Pactuação Interfederativa

As apurações dos indicadores do Pacto Interfederativa 2021 serão feitas no final do exercício quando as tabelas do TabNET estarão disponíveis.

## 9. Execução Orçamentária e Financeira

### 9.1. Execução da programação por fonte, subfunção e natureza da despesa

#### Despesa Total em Saúde por Fonte e Subfunção

Não há dados para o período informado

Fonte: Sistema de Informações sobre Orçamentos Públicos em Saúde (SIOPS)

Data da consulta: 23/09/2021.

### 9.2. Indicadores financeiros

Não há informações cadastradas para o período da Indicadores financeiros.

### 9.3. Relatório Resumido da Execução Orçamentária (RREO)

Não há informações cadastradas para o período da Relatório Resumido da Execução Orçamentária (RREO).

### 9.4. Covid-19 Repasse União

#### Quadro demonstrativo da transferência de recursos advindos da união para a aplicação no enfrentamento da situação de emergência de saúde pública de importância nacional - Coronavírus (COVID-19)

##### Despesas decorrentes da situação de emergência de saúde pública de importância nacional Coronavírus (COVID-19) - (crédito extraordinário)

Gerado em 23/09/2021

10:42:03

Fonte: Sistema de Informações sobre Orçamentos Públicos em Saúde (SIOPS)

### 9.5. Covid-19 Recursos Próprios

#### Quadro demonstrativo da aplicação de recursos próprios no enfrentamento da situação de emergência de saúde pública de importância nacional - Coronavírus (COVID-19)

##### Despesas decorrentes da situação de emergência de saúde pública de importância nacional Coronavírus (COVID-19) - (crédito extraordinário)

Gerado em 23/09/2021

10:42:03

Fonte: Sistema de Informações sobre Orçamentos Públicos em Saúde (SIOPS)

### 9.6. Covid-19 Repasse Estadual

Não há informações cadastradas para o período da Covid-19 Repasse Estadual.

#### ● Análises e Considerações sobre Execução Orçamentária e Financeira

O financiamento do Sistema Único de Saúde (SUS) é feito pelas três esferas de governo, federal, estadual e municipal, como determina a Constituição Federal de 1988. O estabelecimento das fontes de recursos para custear as despesas com ações e serviços públicos de saúde atende a um dos pilares da "Seguridade Social", fazendo valer o direito de acesso da população.

Para garantir tanto o acesso da população como o financiamento do SUS foi criado Sistema de Informações sobre Orçamentos Públicos em Saúde (SIOPS), que constitui instrumento para o acompanhamento do cumprimento do dispositivo constitucional que determina, em orçamento, a aplicação mínima de recursos em ações e serviços públicos de saúde (ASPS).

O SIOPS é o sistema informatizado, de alimentação obrigatória e acesso público, operacionalizado pelo Ministério da Saúde, instituído para coleta, recuperação, processamento, armazenamento, organização, e disponibilização de informações referentes às receitas totais e às despesas com saúde dos orçamentos públicos em saúde. O sistema possibilita o acompanhamento e monitoramento da aplicação de recursos em saúde, no âmbito da União, Estados, Distrito Federal e Municípios, sem prejuízo das atribuições próprias dos Poderes Legislativos e dos Tribunais de Contas.

É no SIOPS que gestores da União, estados e municípios declaram todos os anos os dados sobre gastos públicos em saúde. São essas declarações que garantem as transferências constitucionais de recursos para a oferta de ASPS.

A Lei Complementar 141/2012, em seu artigo 3º, estabelece quais despesas são consideradas como - ações e serviços públicos de saúde - e no 4º, quais despesas não são consideradas. Os municípios deverão aplicar, anualmente, em ações e serviços públicos de saúde, no mínimo 15% da arrecadação dos impostos a que se refere o artigo 156, 158 e 159 da Constituição Federal e seguindo a lei, nosso Município aplicou em saúde, valor superior ao mínimo legal, enquadrando-se no que especifica a norma vigente.

Compete ao Ministério da Saúde definir as diretrizes para o funcionamento deste Sistema informatizado, bem como os prazos para o registro e homologação das informações do SIOPS. Os referidos prazos devem estar em conformidade com o artigo 52 da Lei Complementar 101/2000 (Lei de Responsabilidade Fiscal), em atendimento ao que determina o § 3º do art. 165 da Constituição Federal, que estabelece que o Relatório Resumido da Execução Orçamentária (RREO), deve ser publicado até 30 dias após o encerramento de cada bimestre.

Considerando que o Ministério da Saúde está atrasado com a disponibilização dos arquivos para preenchimento do SIOPS 2021, e ainda, o prazo final para apresentação do 2º RDQA (Relatório Detalhado do Quadrimestre Anterior) de 2021 em audiência pública na Casa Legislativa até o dia 30 de setembro/2021 (cf. Lei Complementar 141/2012, regulamentado no art. 100 da Portaria de Consolidação no 01, de 28 de setembro de 2017), as informações da execução orçamentária e financeira foram apuradas de forma manual pelo setor contábil/financeiro da Prefeitura, conforme orientação do Departamento de Economia da Saúde através da Nota Técnica nº 02/2021-CGFIP/DGIP/SE/MS.

Segue abaixo relatório com os dados apurados:

## RREO - Relatório Resumido da Execução Orçamentária 2º RDQA - Relatório detalhado do Quadrimestre Anterior

Conforme Nota Informativa nº 02/2021-CGFIP/DGIP/SE/MS e Lei Complementar 141/2012

MUNICÍPIO: Alto Caparaó

PERÍODO DE REFERÊNCIA: Maio a Agosto de 2021

### 9.1 Execução da programação por fonte, subfunção e natureza da despesa

SUBFUNÇÕES	TIPO DE CONTA	Recursos Ordinários - Fonte Livre	Receitas de Impostos e de Transferência de Impostos - Saúde	Transferências Fundo a Fundo de Recursos do SUS provenientes do Governo Federal	Transferências Fundo a Fundo de Recursos do SUS provenientes do Governo Estadual	Transferências de Convênios destinadas à Saúde	Operações de Crédito vinculadas à Saúde	Royalties do Petróleo destinados à Saúde	Outros Recursos Destinados à Saúde	TOTAL
<b>301 - Atenção Básica</b>										
	CORRENTE	0,00	1.919.648,45	530.232,50	42.583,25	6.371,05	0,00	0,00	25.868,98	2.524.704,23
	CAPITAL	0,00	9.004,06	0,00	0,00	0,00	0,00	0,00	0,00	9.004,06
<b>302 - Assistência Hospitalar e Ambulatorial</b>										
	CORRENTE	0,00	583.239,51	90.843,54	0,00	0,00	0,00	0,00	0,00	674.083,05
	CAPITAL	0,00	124,80	0,00	0,00	0,00	0,00	0,00	0,00	124,80
<b>303 - Suporte Profilático e Terapêutico</b>										
	CORRENTE	0,00	0,00	0,00	0,00	0,00	0,00	0,00	0,00	0,00
	CAPITAL	0,00	0,00	0,00	0,00	0,00	0,00	0,00	0,00	0,00
<b>304 - Vigilância Sanitária</b>										
	CORRENTE	0,00	67.746,91	0,00	0,00	0,00	0,00	0,00	0,00	67.746,91
	CAPITAL	0,00	0,00	0,00	0,00	0,00	0,00	0,00	0,00	0,00

<b>305 - Vigilância Epidemiológica</b>										
	CORRENTE	0,00	31.756,50	0,00	0,00	0,00	0,00	0,00	0,00	31.756,50
	CAPITAL	0,00	0,00	0,00	0,00	0,00	0,00	0,00	0,00	0,00
<b>306 - Alimentação e Nutrição</b>										
	CORRENTE	0,00	0,00	0,00	0,00	0,00	0,00	0,00	0,00	0,00
	CAPITAL	0,00	0,00	0,00	0,00	0,00	0,00	0,00	0,00	0,00
<b>Outras Subfunções</b>										
	CORRENTE	0,00	0,00	0,00	0,00	0,00	0,00	0,00	303.948,14	303.948,14
	CAPITAL	0,00	0,00	0,00	0,00	0,00	0,00	0,00	0,00	0,00
<b>TOTAL</b>										
	CORRENTE	0,00	2.602.391,37	621.076,04	42.583,25	6.371,05	0,00	0,00	329.817,12	3.602.238,83
	CAPITAL	0,00	9.128,86	0,00	0,00	0,00	0,00	0,00	0,00	9.128,86
	<b>TOTAL</b>	<b>0,00</b>	<b>2.611.520,23</b>	<b>621.076,04</b>	<b>42.583,25</b>	<b>6.371,05</b>	<b>0,00</b>	<b>0,00</b>	<b>329.817,12</b>	<b>3.611.367,69</b>

## 9.2. Indicadores Financeiros

Receita	ITEM	INDICADOR	%
284.325,88	1.1	Participação da receita de impostos na receita total do Município	3,49%
5.071.646,92	1.2	Participação das transferências intergovernamentais na receita total do Município	62,24%
560.770,12	1.3	Participação % das Transferências para a Saúde (SUS) no total de recursos transferidos para o Município	6,88%
	1.4	Participação % das Transferências da União para a Saúde no total de recursos transferidos para a saúde no Município	0,00%
	1.5	Participação % das Transferências da União para a Saúde (SUS) no total de Transferências da União para o Município	0,00%
	1.6	Participação % da Receita de Impostos e Transferências Constitucionais e Legais na Receita Total do Município	0,00%
1.611.653,49	2.1	Despesa total com Saúde, em R\$/hab, sob a responsabilidade do Município, por habitante	R\$ 304,26
	2.2	Participação da despesa com pessoal na despesa total com Saúde	0,00%
	2.3	Participação da despesa com medicamentos na despesa total com Saúde	0,00%
	2.4	Participação da desp. com serviços de terceiros - pessoa jurídica na despesa total com Saúde	0,00%
	2.5	Participação da despesa com investimentos na despesa total com Saúde	0,00%
	2.6	Despesas com Instituições Privadas Sem Fins Lucrativos	0,00%
	3.1	Participação das transferências para a Saúde em relação à despesa total do Município com saúde	0,00%
	3.2	Participação da receita própria aplicada em Saúde conforme a LC141/2012	19,78%

Alto Caparaó, 23 de setembro de 2021.

## 10. Auditorias

Não há informações cadastradas para o período das Auditorias.

Fonte: Sistema Nacional de Auditoria do SUS (SISAUD-SUS)

Data da consulta: 21/07/2020.

---

### Outras Auditorias

---

Fonte: DIGISUS Gestor - Módulo Planejamento (DIGISUSGMP) - Consulta Online

Data da consulta: 21/07/2020.

- Análises e Considerações sobre Auditorias

Não foram realizadas nenhuma auditoria nos serviços de saúde do município no período de referência.

## 11. Análises e Considerações Gerais

Os programas e atividades que envolvem a APS (Atenção Primária à Saúde) de maneira direta, de acordo com a avaliação, apresentam significativas contribuições para o alcance das metas e objetivos, principalmente às metas e indicadores do Pacto Interfederativo e as metas do Programa Previne Brasil.

Nas esferas da Atenção Secundária ou Médica Complexidade, o Município tem mantido os níveis esperados de avaliações diagnósticas e de procedimentos ambulatoriais básicos no próprio município, via PPI ou convênio com o CIS-Verde. Procedimentos de níveis mais complexos, que requerem o acompanhamento mais especializado, são realizados via PPI ou CIS-Verde em outros municípios que disponham dessas tecnologias ambulatoriais e hospitalares. Contudo vê-se bom ou mesmo excelente o nível esperado de prognósticos positivos. Os problemas diagnósticos, propedêuticos e terapêuticos são encarados como inteira responsabilidade municipal, mesmo sabedores de que essa responsabilidade é pactuada e recai sobre o Estado e a União, mas, como poucos resultados são atingidos sem a interferência Municipal e aplicação de recursos deste, os gestores da saúde têm se desdobrado para assim garantir à população do município o atendimento necessário em suas demandas.

O sistema de Atenção à Urgência e Emergência segue protocolos nacionais e respeita as regionalizações do SUS, com primeiros socorros realizados no município, e necessitando de transferência, encaminhados para as referências em cidades vizinhas conforme pacto de gestão e PPI.

Os serviços de educação, prevenção e promoção à saúde têm funcionado como motriz na execução dos planos e atividades da equipe de saúde, através das atividades dos profissionais de nível superior e Equipes de Saúde da Família.

Os departamentos de Vigilância em Saúde têm atuado com toda responsabilidade no combate a endemias, epidemias e riscos ambientais e sociais, além de contarmos com sólida Vigilância Sanitária que tem atuado com certa independência para educação, prevenção e coibição de práticas que atentem contra a saúde pública. Em meio à crise global do novo Coronavírus, com decretação de situação de Pandemia global, os esforços dos serviços e setores da Secretaria de Saúde tem focado e convergido as ações ao combate à COVID-19, com isso, vários serviços tiveram que ser suspensos respeitando as ondas classificadas pela Secretaria de Estado da Saúde e portanto, muitos serviços de promoção, prevenção e atenção à saúde, ambulatoriais médicos e de exames precisaram ficar com as atividades paralisadas em decorrência disso.

Não se pode deixar de salientar que as ações de enfrentamento e combate ao Coronavírus foram intensificadas, uma vez que a situação epidemiológica regional e nacional foram alarmantes nos primeiros meses do ano..

Por fim, salientamos que todas essas ações são possíveis e executáveis por inteira responsabilidade da administração pública municipal, que não tem medido esforços na aplicação dos recursos financeiros para esse fim.

**Em tempo, segue abaixo o RREO - Relatório Resumido da Execução Orçamentária corrigido, que devido a falhas no sistema DIGISUS não foi possível alterá-lo dentro do menu: 9. Execução Orçamentária e Financeira.**

# RREO - Relatório Resumido da Execução Orçamentária

## 2º RDQA - Relatório detalhado do Quadrimestre Anterior

Conforme Nota Informativa nº 02/2021-CGFP/DGIP/SE/MS e Lei Complementar 141/2012

MUNICÍPIO: Alto Caparaó - MG

PERÍODO DE REFERÊNCIA: Maio a Agosto de 2021

### 9.1 Execução da programação por fonte, subfunção e natureza da despesa

SUBFUNÇÕES	TIPO DE CONTA	Recursos Ordinários - Fonte Livre	Receitas de Impostos e de Transferência de Impostos - Saúde	Transferências Fundo a Fundo de Recursos do SUS provenientes do Governo Federal	Transferências Fundo a Fundo de Recursos do SUS provenientes do Governo Estadual	Transferências de Convênios destinadas à Saúde	Operações de Crédito vinculadas à Saúde	Royalties do Petróleo destinados à Saúde	Outros Recursos Destinados à Saúde	TOTAL
<b>301 - Atenção Básica</b>										
	CORRENTE	0,00	217.184,36	530.232,50	42.583,25	0,00	0,00	0,00	25.868,98	815.869,09
	CAPITAL	0,00	0,00	0,00	0,00	0,00	0,00	0,00	0,00	0,00
<b>302 - Assistência Hospitalar e Ambulatorial</b>										
	CORRENTE	0,00	583.114,71	0,00	0,00	0,00	0,00	0,00	0,00	583.114,71
	CAPITAL	0,00	124,80	0,00	0,00	0,00	0,00	0,00	0,00	124,80
<b>303 - Suporte Profilático e Terapêutico</b>										
	CORRENTE	0,00	0,00	0,00	0,00	0,00	0,00	0,00	0,00	0,00
	CAPITAL	0,00	0,00	0,00	0,00	0,00	0,00	0,00	0,00	0,00
<b>304 - Vigilância Sanitária</b>										
	CORRENTE	0,00	68.120,91	0,00	0,00	0,00	0,00	0,00	0,00	68.120,91
	CAPITAL	0,00	0,00	0,00	0,00	0,00	0,00	0,00	0,00	0,00
<b>305 - Vigilância Epidemiológica</b>										
	CORRENTE	0,00	31.756,50	0,00	0,00	0,00	0,00	0,00	0,00	31.756,50
	CAPITAL	0,00	0,00	0,00	0,00	0,00	0,00	0,00	0,00	0,00
<b>306 - Alimentação e Nutrição</b>										
	CORRENTE	0,00	0,00	0,00	0,00	0,00	0,00	0,00	0,00	0,00
	CAPITAL	0,00	0,00	0,00	0,00	0,00	0,00	0,00	0,00	0,00
<b>Outras Subfunções</b>										
	CORRENTE	0,00	2.017.596,24	153.882,50	6.371,05	0,00	0,00	0,00	0,00	2.177.849,79
	CAPITAL	0,00	21.668,06	0,00	0,00	0,00	0,00	0,00	0,00	21.668,06
<b>TOTAL</b>										
	CORRENTE	0,00	2.917.772,72	684.115,00	48.954,30	0,00	0,00	0,00	25.868,98	3.676.711,00
	CAPITAL	0,00	21.792,86	0,00	0,00	0,00	0,00	0,00	0,00	21.792,86
	<b>TOTAL</b>	<b>0,00</b>	<b>2.939.565,58</b>	<b>684.115,00</b>	<b>48.954,30</b>	<b>0,00</b>	<b>0,00</b>	<b>0,00</b>	<b>25.868,98</b>	<b>3.698.503,86</b>

### 9.2. Indicadores Financeiros

ITEM	INDICADOR	%
1.1	Participação da receita de impostos na receita total do Município	3,11%
1.2	Participação das transferências intergovernamentais na receita total do Município	85,44%
1.3	Participação % das Transferências para a Saúde (SUS) no total de recursos transferidos para o Município	5,77%
1.4	Participação % das Transferências da União para a Saúde no total de recursos transferidos para a saúde no Município	76,11%
1.5	Participação % das Transferências da União para a Saúde (SUS) no total de Transferências da União para o Município	9,71%
1.6	Participação % da Receita de Impostos e Transferências Constitucionais e Legais na Receita Total do Município	70,30%
2.1	Despesa total com Saúde, em R\$/hab, sob a responsabilidade do Município, por habitante	
2.2	Participação da despesa com pessoal na despesa total com Saúde	57,64%
2.3	Participação da despesa com medicamentos na despesa total com Saúde	2,81%
2.4	Participação da desp. com serviços de terceiros - pessoa jurídica na despesa total com Saúde	19,21%
2.5	Participação da despesa com investimentos na despesa total com Saúde	0,58%
2.6	Despesas com Instituições Privadas Sem Fins Lucrativos	0,00%
3.1	Participação das transferências para a Saúde em relação à despesa total do Município com saúde	31,92%
3.2	Participação da receita própria aplicada em Saúde conforme a LC141/2012	27,60%

Alto Caparaó, 24 de setembro de 2021.

---

GIL GOMES CUSTODIO  
Secretário(a) de Saúde  
ALTO CAPARAÓ/MG, 2021

## Parecer do Conselho de Saúde

### Identificação

- Considerações:  
Aprovado sem emendas

### Introdução

- Considerações:  
Aprovado sem emendas

### Dados Demográficos e de Morbimortalidade

- Considerações:  
Aprovado sem emendas

### Dados da Produção de Serviços no SUS

- Considerações:  
Aprovado sem emendas

### Rede Física Prestadora de Serviços ao SUS

- Considerações:  
Aprovado sem emendas

### Profissionais de Saúde Trabalhando no SUS

- Considerações:  
Aprovado sem emendas

### Programação Anual de Saúde - PAS

- Considerações:  
Aprovado sem emendas

### Indicadores de Pactuação Interfederativa

- Considerações:  
Aprovado sem emendas

### Execução Orçamentária e Financeira

- Considerações:  
Aprovado sem emendas

### Auditorias

- Considerações:  
Aprovado sem emendas

### Análises e Considerações Gerais

- Parecer do Conselho de Saúde:  
Aprovado sem emendas

Status do Parecer: Aprovado

ALTO CAPARAÓ/MG, 20 de Outubro de 2021

---

Conselho Municipal de Saúde de Alto Caparaó